

Каталог

калекцыі абрусаў

з музейнага збору
Нацыянальнага Полацкага
гісторыка-культурнага
музея-запаведніка



**Калекцыя абрусаў з музейнага збору
Нацыянальнага Полацкага гісторыка-культурнага музея-запаведніка**

УСТУПНЫ АРТЫКУЛ

Абрус у традыцыйнай культуры беларусаў

Абрус (настольнік, скацёрка) – тканы, вязаны, плецены выраб, прызначаны для засцілання стала.

У традыцыйнай беларускай культуры ўсе галоўныя моманты нараджэння, жыцця, смерці і памінання чалавека маркіруюцца абрусам, якім засцілаюць стол – адзін з найбольш рытуалізаваных і шанаваных прадметаў у традыцыйнай культуры. Паводле прасторавай характарыстыкі інтэр'ера, стол стасуецца з верхам, усходам і, адпаведна, святлом (трывалае месца знаходжанне стала – покуць, чырвоны кут). Абрус у традыцыйным светапоглядзе беларусаў выступае як адзін з асноўных атрыбутаў каляндарнай і сямейнай абраднасці.

Найбольш архаічнай функцыяй абруса з'яўляецца выдзяленне ачышчанага і асвечанага месца для правядзення рытуалу (старэйшая за абрус функцыя любой распасцёртай і засланай тканіны). Абрусам засціраліся магiлы на Радаўніцу: «у гэты дзень хадзілі пасля абеду на могілкі, памiналі нябожчыкаў. Могiлкі абмяталі. Магiлу засціралі скацёркай і абедалі» [7]. Шырока распаўсюджаным на Падзвіннi быў звычай варожбы на Каляды па сене, пакладзеным пад абрус, аб ураджаі збожжа ў новым годзе. З-пад настольніка выцягвалі сцябліны, даўжыня якіх мусіла спрагназаваць даўжыню будучага лёну, а то і жыцця кожнага з удзельнікаў варажбы. На навагоднія святы гаспадыня карміла курэй на абрусе, каб прывучыць іх да сваёй хаты. У дзень зажынак стол накрывалі чыстым абрусам на гумне, абрус расціралі перад ім або вешалі на браме гумна. Абрус абавязкова ўваходзіў у пасаж нявесты: «эта ж нада было не толькі ручнікоў, поцілак, скацёрак наткаць, а яшчэ гатовіла дзеўка

фіранкі, прасціны, шмат чаго гатовіла, каб замуж узялі» [7]. Новым абрусам накрывалі стол, калі прымалі сватоў, у «зборны вечар» перад вячаннем, калі прыязджалі ў дом маладога пасля вянца. У старажытнасці перамены страў падчас вясельнага піру прадугледжвалі і перамену абрусаў, што былі ў шмат слаёў пасланыя на стале, якія здымалі адзін за адным.

Калі казаць пра канструктыўныя асаблівасці крою, то даматканы абрус складаецца звычайна з дзвюх полак, уяўляючы сабою два злучаныя праз рошву ручнікі. Месцы злучэння полак у абрусах маркіраваныя альбо чырвонай ніткай, альбо плеценымі ці вязанымі карункамі.

Паводле метрычнай характарыстыкі, у канцы XIX – пачатку XX ст. абрусы часцей рабілі даўгімі і прамавугольнымі формы. У пасляваенны час форма абрусаў змянілася: яны сталі меншага памеру і квадратнай формы.

З пачатку XX ст. у гаспадарцы выкарыстоўвалі абрусы, выкананыя ў розных тэхніках: ткацтва, пляцення, вязання, вышыўкі. Гэта тлумачыцца ўплывам гарадской культуры, а таксама развіццём прамысловасці. Аднак неабходна дадаць, што нягледзячы на тое, што абрусы маглі быць выкананы рознымі спосабамі, застаецца трывалай кананічная форма вырабу (квадратная, прамавугольная), захоўваецца выкарыстанне раслінна-геаметрычных арнаментальных матываў, а таксама аздабленне краю палатна (карункі, мохрыкі, кутасы).

Аналіз калекцыі фондаў Нацыянальнага Полацкага гісторыка-культурнага музея-запаведніка

Адным з асноўных напрамкаў музейнай справы з'яўляецца даследаванне музейных прадметаў і калекцый з мэтай раскрыцця іх навукова-практычнага патэнцыялу, стварэння паўнаwartаснай крыніцазнаўчай базы для выканання музеям адукацыйна-выхаваўчай і асветніцкай функцый. Пачэснае месца ў музейным зборы Нацыянальнага Полацкага гісторыка-культурнага музея-запаведніка (далей НППГКМЗ) займае калекцыя абрусаў.

У музейным зборы музея-запаведніка на пачатак 2018 г. налічваецца 75 абрусаў (з якіх 1 фрагмент абруса). Асноўны фонд налічвае 71 прадмет, фонд навукова-дапаможных матэрыялаў – 4 прадметы. Калекцыя пачала фарміравацца з 1980-х гг. Спосабы паступлення прадметаў (дар/закупка) – этнаграфічныя экспедыцыі, перадача ад прыватных асоб і арганізацый.

Храналагічна калекцыя ахоплівае перыяд з канца XIX да 80-х гг. XX ст. Абрусы, якія складаюць калекцыю, захавалі тэндэнцыі, што былі характэрны для часу іх стварэння.

Прадстаўлены ў каталогу прадметы з’яўляюцца прыкладамі беларускага народнага тэкстылю, хоць месца іх стварэння не адпавядае сучаснаму адміністрацыйнаму зямельнаму раянаванню. Гэта абумоўлена ўваходам этнічных беларускіх зямель з канца XIX і да XX ст. у такія буйныя дзяржаўныя ўтварэнні як Польшка Рэспубліка, Расійская імперыя, СССР. Нягледзячы на гістарычныя пераўтварэнні, беларускі тэкстыль захоўвае свае адметныя рысы, а сама калекцыя ўтрымлівае і дэманструе амаль усе віды і тэхнікі, якія выкарыстоўвалі для стварэння абрусаў за перыяд ад канца XIX да другой паловы XX ст. на тэрыторыі Беларусі.

У аснову пабудовы каталога і сістэматызацыі музейных прадметаў пакладзены прынцып тэхналогіі вырабу. Каталог складаецца з пяці раздзелаў з адпаведным тыпам вырабаў абрусаў. Тыпы падзяляюцца на віды і разнавіднасці. Унутры раздзелаў прадметы прадстаўлены па ідэнтыфікацыйных нумарах. Кожны тэматычны раздзел змяшчае інфармацыю, якая ўключае апісанне асноўных тэхналагічных характарыстык групы вырабаў і перыяду іх бытавання.

СТРУКТУРА КАТАЛОГА

РАЗДЗЕЛ I. Абрусы тканыя (37 адз.)

1. Шматнітовае ткацтва: № 1–29

- ткацтва чатырохнітовае аднаўточнае
- ткацтва пяцінітовае аднаўточнае
- ткацтва васьмінітовае аднаўточнае
- ткацтва дванаццацінітовае аднаўточнае
- ткацтва шаснаццацінітовае аднаўточнае
- ткацтва чатырохнітовае двухуточнае
- ткацтва васьмінітовае двухуточнае

2. Ткацтва бранае аднаўточнае – № 30–33

3. Ткацтва ажурнае – № 34

4. Ткацтва пераборнае – № 35–37

РАЗДЗЕЛ II. Абрусы плеценыя (14 адз.)

1. Аднасценныя – № 38–48

2. Трохсценныя – № 49–51

РАЗДЗЕЛ III. Абрусы вязаныя (18 адз.)

1. Кручком – № 52–70

2. Пруткамі – № 71

РАЗДЗЕЛ IV. Абрусы вышытыя (4 адз.)

№ 72–75

Каталожнае апісанне прадстаўлена наступным чынам:

- Парадкавы нумар
- Прадметнае імя
- Апісанне прадмета
- Выканаўца: прозвішча, імя, імя па бацьку, гады жыцця (калі вядома).
- Месца вырабу
- Дата стварэння
- Матэрыял
- Тэхніка
- Памеры
- Ідэнтыфікацыйны нумар

Апісанне дапоўнена фотаздымкам прадмета.

Каталог змяшчае паказальнікі: геаграфічны (паводле месца вырабу), імяны (паводле выканаўцы). Пошук ажыццяўляецца па парадковым нумарам.

Вывучэнне калекцыі абрусаў з музейнага збору НППКМЗ дае магчымасць прасачыць трансфармацыю і пэўныя змены ў вырабе і выкарыстанні абрусаў у беларускім народным побыце, вылучыць найбольш характэрныя тэхнікі для пэўнага прамежку часу. Калекцыя абрусаў будзе цікава навукоўцам, якія спецыялізуюцца ў галіне народнага тэкстылю, майстрам і аматарам традыцыйных народных рамёстваў і рукадзелля, што дасць добрую падставу для папулярызацыі калекцыі абрусаў з музейнага збору НППКМЗ.

РАЗДЗЕЛ I. АБРУСЫ ТКАНЫЯ (37 адз.)

Да сярэдзіны XX ст. найбольш распаўсюджанымі відамі ўзорных тканін у беларускім сялянскім тэкстылі былі вытканя на чатырох, шасці, васьмі і большай колькасці нітоў. Гэтая тэхніка атрымала назву “шматнітовае ткацтва”. Росквіт шматнітовага ткацтва ў беларускай вёсцы прыпадае на 1920–1950 гг. Тыпалагічныя прыкметы шматнітовых тканін – перапляценне асновы і ўтка без выкарыстання дадатковага ўзорнага ўтка, геаметрычны арнамент з прамавугольных слупоў альбо “шашак”, якія складаюць адзінае цэлае са структурай тканіны, і двухбаковы пазітыўна-негатыўны характар узору.

Самым распаўсюджаным відам шматнітовага ткацтва з’яўляецца васьмінітовае аднаўточнае ткацтва. Аб гэтым сведчыць і пераважная большасць такіх абрусаў у калекцыі (16 адзінак). Адносная складанасць выканання, але пры гэтым прыгажосць і лаканічнасць малюнку палатна, рабілі гэты від шматнітовага ткацтва адным з самых папулярных сярод вясковых жанчын.

Менш распаўсюджанымі для вырабу абрусаў з’яўляецца чатырохнітовае аднаўточнае і пяцінітовае аднаўточнае ткацтва (прадстаўлена адзінкавымі вырабамі). Слаба прадстаўлена ў калекцыі і дванаццацінітовае аднаўточнае ткацтва.

Максімальная магчымая колькасць нітоў у сялянскім ткацтве – 16, 22, 24. Складанасць выканання тканін на такой колькасці нітоў абумовіла стварэнне падобных вырабаў сапраўднымі вясковымі майстрыхамі, а схемы з ткацкімі ўзорамі старанна захоўваліся і маглі перадавацца ў спадчыну. Калекцыя НППКМЗ налічвае 4 абрусы, якія выкананы ў тэхніцы шаснаццацінітовага аднаўточнага ткацтва.

Паралельна з аднаўточным шматнітовым ткацтвам існавала і двухуточнае шматнітовае ткацтва, якое таксама прадстаўлена ў калекцыі. Для тканін гэтага віду характэрным з’яўляцца рэльефны геаметрычны арнамент з шашачнай пабудовай узорных матываў. Двухуточнае шматнітовае ткацтва мае дзве тэхналагічныя разнавіднасці, якія адрозніваюцца па складанасці выканання і арнаментальным рашэнні. Першую тэхналагічную групу складаюць найбольш простыя

па дэкоры і структуры перапляцення тканіны, кампазіцыйнае рашэнне якіх адрозніваецца прамалінейнай пабудовай. Другая тэхналагічная група двухуточных шматнітовых тканін атрымала народную назву “арцабы” альбо “арцабы з мандэлямі”. Назва тканін “арцабы” захавала рарытэты старабеларускай лексікі і азначае “шашкі”. Арнаментальныя рашэнні другой групы нашмат складаней, чым першай, характар іх больш пластычны. Аснову кампазіцыі часта складаюць ромб, круг, авал, геаметрызаваныя кветкі. Калекцыя абрусаў НПГКМЗ утрымлівае вырабы першай і другой тэхналагічнай групы, што добра дэманструе вышэйпрадстаўленную тэхніку ткацтва.

Абрусы, выкананыя браным аднаўточным спосабам ткацтва, маюць народную назву “паўажур”, “ажурападобныя”. У беларускім народным ткацтве тканіны з ажурападобным перапляценнем традыцыйна выраблялі з белага ільну (часам бавоўны) і выкарыстоўвалі ў асноўным у якасці абрусаў. Вырабы прадстаўлены ў калекцыі НПГКМЗ, спалучаюць у сабе два віды перапляценняў: палатнянае і фасоннае. У выніку фасоннага перапляцення ўтвараецца геаметрычны арнамент, які складаецца са структурных узорных элементаў з маленькімі квадратнымі прасветамі, што надае такім тканінам лёгкасць і вытанчанасць.

Адной з рэгіянальных асаблівасцей народнага тэкстылю Віцебшчыны з’яўляецца шырокае распаўсюджванне тут ажурных тканін, якія маюць назву “рэдчыкі” – тонкія ільняныя тканіны з разрэжанай структурай палатна. На сённяшні дзень калекцыя абрусаў утрымлівае толькі адзін прадмет, які зроблены ў тэхніцы ажурнага ткацтва.

Пасля 1950-х гг. распаўсюджванне атрымала тэхніка пераборнага ткацтва, росквіт якой прыпадае на 1960–1970 гг.; існавала яна паралельна са шматнітовай тэхнікай ткацтва. Пераборная тэхніка дазваляла ўвасабляць разнастайныя арнаментальныя матывы, ствараць складаныя тэкстыльныя кампазіцыі.

1. ШМАТНІТОВАЕ ТКАЦТВА



1. Абрус.

Выраб дамаатканы, прамавугольны.
Сшыты з дзвюх полак, якія злучаны
вязанай кручком прошвай пасярэдзіне,
шэрага колеру. Малюнак палатна –
геаметрычны арнамент "у елачку".
Выканаўца Бервячонак Леанарда
Мікалаеўна.

в. Залеські, Польская
Рэспубліка/БССР.
1935–1950 гг.

Лён.

Ткацтва чатырохнітовае аднаўточнае,
вязанне кручком.

129,3x77,3 см

КП 026178



2. Абрус.

Выраб даматканы, прамавугольны, шэрага колеру. Малюнак палатна – геаметрычны арнамент, які складаецца з сеткі вялікіх і маленькіх ромбаў.

Выраб падшыты з двух бакоў.

Выканаўца невядомы.

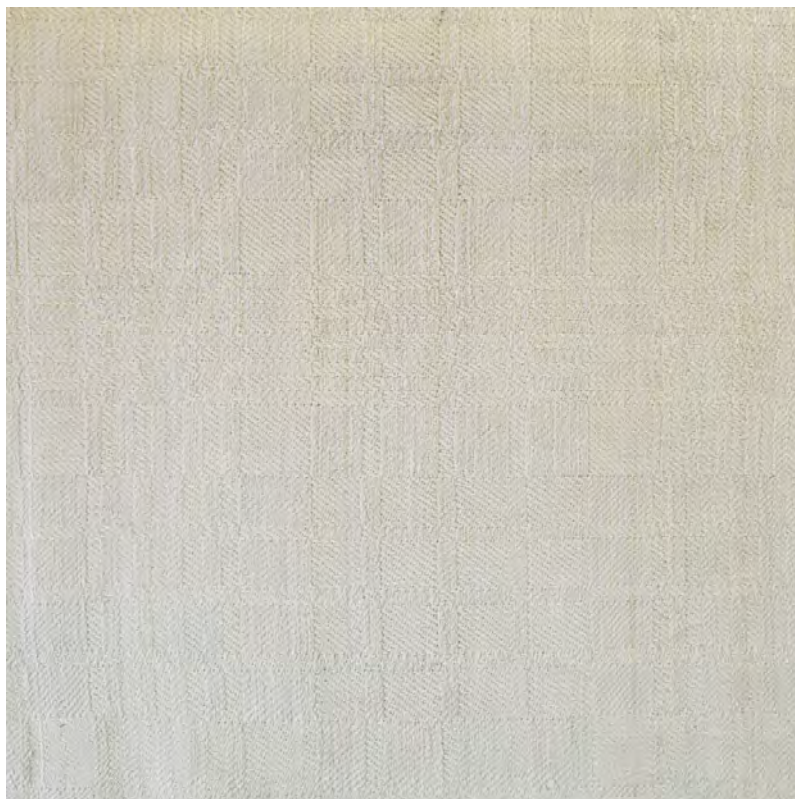
Докшыцкі р-н, Вілейская вобл., БССР.
1939 г.

Лён.

Ткацтва пяцінітовае аднаўточнае.

157,0x163,0 см

КП 003640



3. Абрус.

Выраб даматканы, прамавугольны.
Сшыты з дзвюх полак, шэрага колеру.

Малюнак палатна – геаметрычны
арнамент, які складаецца з дробных і
вялікіх квадратаў, прамавугольнікаў.

Выраб падшыты з двух бакоў. Ніці
асновы – бавоўна, ніці ўтка – лён.

Выканаўца Лабкоўская Ксенія
Іванаўна.

Полацкі р-н, БССР.

1940–1950 гг.

Лён, бавоўна.

Ткацтва васьмінітовае аднаўточнае.

117,0x165,5 см

КП 000977

4. Абрус.

Выраб даматканы, прамавугольны.
Сшыты з дзвюх полак, шэрага колеру.

Малюнак палатна – геаметрычны
арнамент, які складаецца з дробных і
вялікіх квадратаў, прамавугольнікаў.

Выраб падшыты з двух бакоў. Ніці
асновы – бавоўна, ніці ўтка – лён.

Выканаўца Дароўка Марыя Анісімаўна
(1901–1984).

в. Астроўшчына, Полацкі р-н,
Віцебская вобл., БССР.

1957 г.

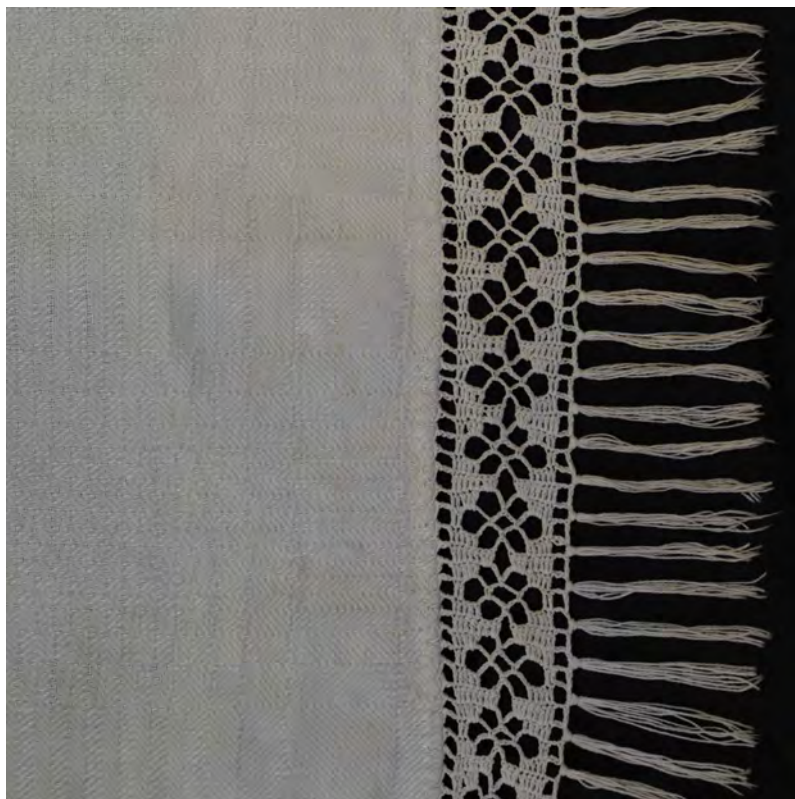
Лён, бавоўна.

Ткацтва васьмінітовае аднаўточнае.

109,0x172,0 см

КП 001033

Няма выявы



5. Абрус.

Выраб даматканы, прамавугольны.
Сшыты з дзвюх полак, белага колеру.

Малюнак палатна – геаметрычны
арнамент, які складаецца з дробных і
вялікіх квадратаў, прамавугольнікаў.

Выраб падшыты і ўпрыгожаны
вязанымі кручком карункамі з
мохрыкамі. Ніці асновы – бавоўна, ніці
ўтка – лён.

Выканаўца Ягур Ганна Рыгораўна
(1916–1997).

1950–1960 гг.

в. Дуброўна, Петрыкаўскі р-н,
Гомельская вобл., БССР.

Лён, бавоўна.

Ткацтва васьмінітовае аднаўточнае,
вязанне кручком.

110,0x187,0 см

КП 002349



6. Абрус.

Выраб даматканы, прамавугольны.
Сшыты з дзвюх полак, бэжавага
колеру. Малюнак палатна –
геаметрычны арнамент, які складаецца
з дробных і вялікіх квадратаў,
прамавугольнікаў. Выраб падшыты па
перыметры. Ніці асновы – бавоўна,
белага колеру; ніці ўтка – лён бэжавага
колеру.

Выканаўца Янкоўская Марыя
Фамінічна

Докшыцкі р-н, Полацкая вобл., БССР.
1946–1947 гг.

Лён, бавоўна.

Ткацтва васьмьнітовае аднаўточнае.
110,0x195,0 см

КП 003561



7. Абрус.

Выраб дамаатканы, прамавугольны. Сшыты з дзвюх полак, шэрага колеру. Малюнак палатна – геаметрычны арнамент, які складаецца з прамавугольнікаў і квадратаў. Выраб ўпрыгожанны вышыўкай. Нітка асновы – баваўняная; нітка ўтка – ільняная.

Выканаўцы: Мароз Матрона Ульянаўна (1900–1960) і Семянец Усціння Ульянаўна (1897–1960). в. Астроўшчына, Полацкі павет, Віцебская губ., Расійская імперыя / БССР.

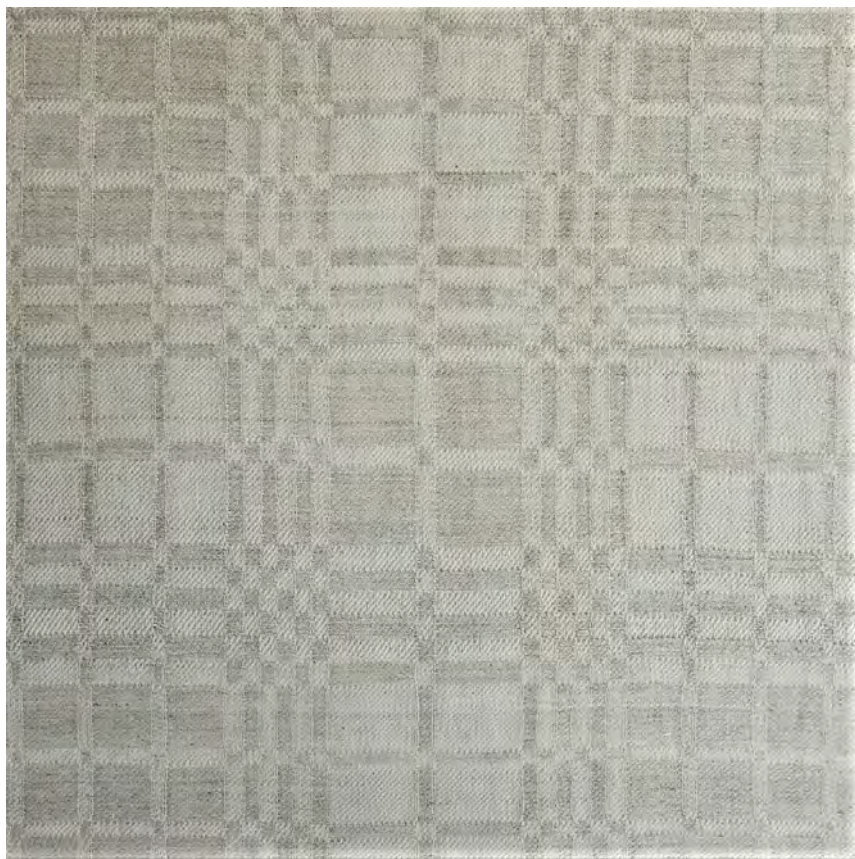
1915–1920 гг.

Лён, бавоўна.

Ткацтва васьмінітовае аднаўточнае, вышыўка крыж.

108,5x213,0 см

КП 006714



8. Абрус.

Выраб дамаатканы, прамавугольны.
Сшыты з дзвюх полак, шэрага колеру.

Малюнак палатна – геаметрычны
арнамент, які складаецца з
прамавугольнікаў і квадратаў. Выраб
падшыты з двух бакоў.

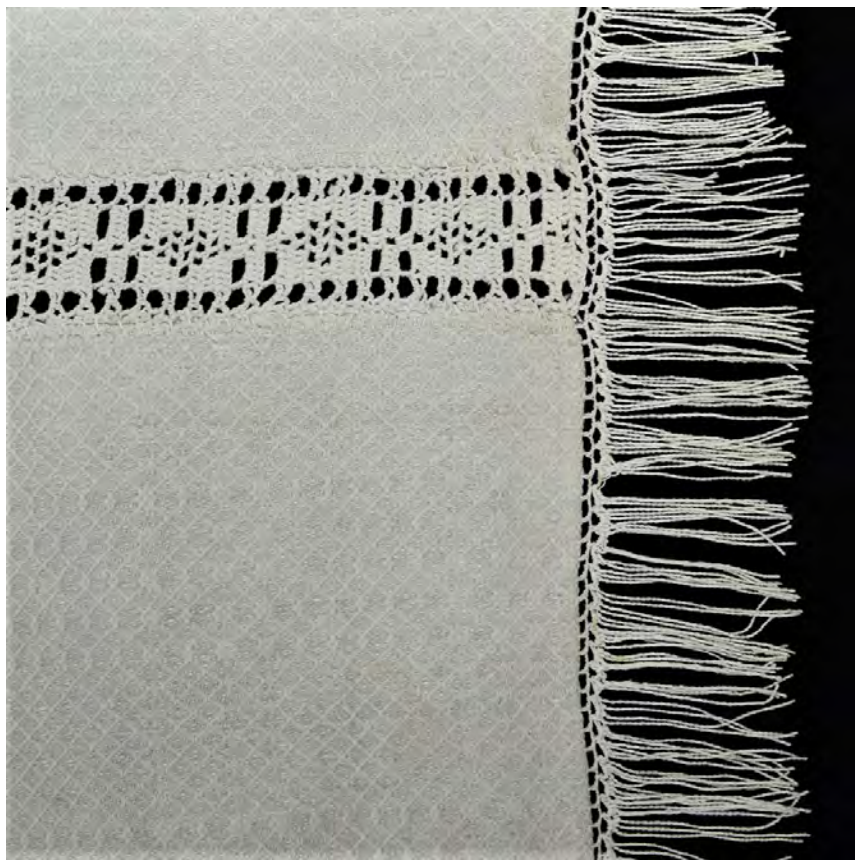
Выканаўца Адамовіч Марыя
Аляксееўна (1902–1993).

в. Бабышкі, Міёрскі р-н, БССР.
1940–1960 гг.

Лён.

Ткацтва васьмінітовае аднаўточнае.
123,5x172,8 см

КП 012300



9. Абрус.

Выраб дамаіткі, прамавугольнай.
Сшыты з двох палак, якія злучаны
вязанай кручком прошвай, шэрага
колеру. Малюнак палатна –
геаметрычны арнамент, які складаецца
з сеткі маленькіх ромбаў. Выраб па
перыметры падшыты і ўпрыгожаны
карункамі з мохрыкамі.

Выканаўца Гаручка Аляксандра
Філімонаўна (1929 г.н.).

в. Мацейкава, Полацкі р-н, Віцебская
вобл., БССР.

1950–1960 гг.

Бавоўна, лён.

Ткацтва васьмінітовае аднаўточнае,
вязанне кручком.

163,0x102,0 см

КП 020582



10. Абрус.

Выраб дамацканы, прамавугольны.
Сшыты з дзвюх полак, белага колеру.

Малюнак палатна складаецца з
шахматнага чаргавання

прамавугольных палос. Выраб
падшыты з двух бакоў.

Выканаўца Шапарэвіч Фядора
Кандрацьеўна (1920–2001).

в. Яцкава, Навагрудскае ваяводства,
Польская Рэспубліка.

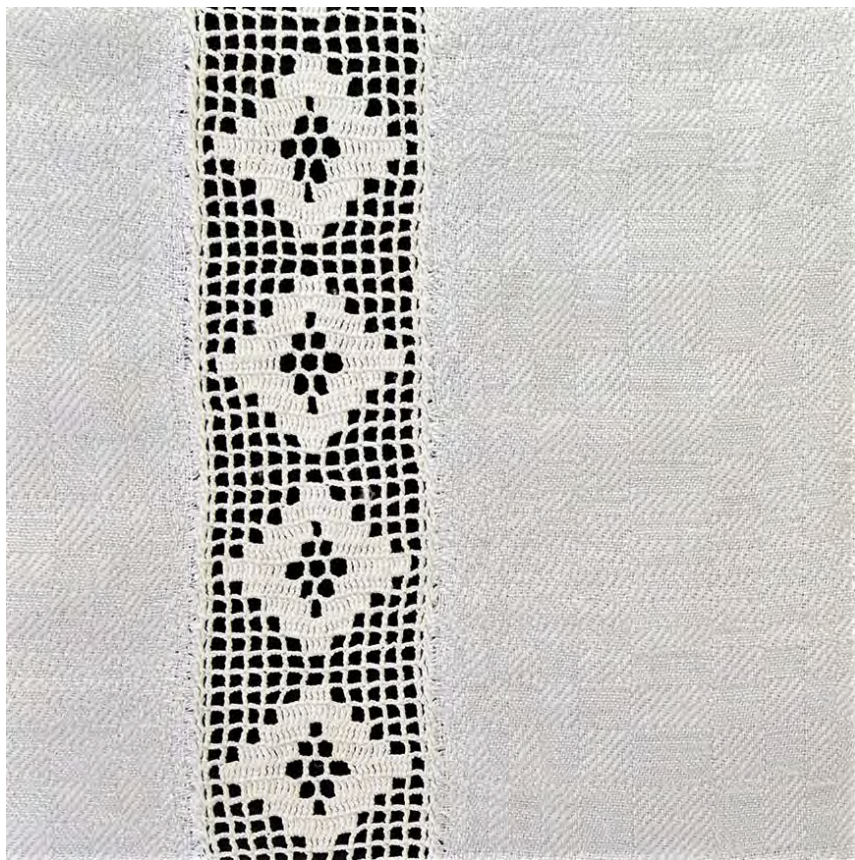
1935–1940 гг.

Лён.

Ткацтва васьмінітовае аднаўточнае.

198,5x126,5 см

КП 021948



11. Абрус.

Выраб даматканы, прамавугольны.
Сшыты з дзвюх полак, якія злучаны
вязанай кручком прошвай з шэрагам
ромбаў пасярэдзіне, бела-шэрага
колору. Малюнак палатна –
геаметрычны арнамент, які складаецца
з сеткі маленькіх ромбаў. Выраб
падшыты па перыметры.
Выканаўца Шапарэвіч Фядора
Кандрацьеўна (1920–2001).
в. Яцкава, Навагрудскае ваяводства,
Польская Рэспубліка.
1935–1940 гг.
Лён, бавоўна.
Ткацтва васьмінітовае аднаўточнае,
вязанне кручком.
194,4x108,2 см
КП 021949



12. Абрус.

Выраб дамаатканы, прамавугольны.
Сшыты з двюх полак, шэрага колеру.
Малюнак палатна – геаметрычны
арнамент "у вакенцы", які складаецца з
сеткі ромбаў і квадратаў. Выраб па
перыметры падшыты і ўпрыгожаны
мохрыкамі. Нітка асновы –
баваўняная, нітка ўтка – лён; мохрыкі
– бавоўна.

Выканаўца невядомы.

в. Корсакава, Ушацкі р-н., Віцебская
вобл., БССР.

1940–1950 гг.

Лён, бавоўна.

Ткацтва васьмінітовае аднаўточнае,
вязанне.

114,0x140,0 см

КП 028677



13. Абрус.

Выраб дамаатканы, прамавугольны.
Сшыты з дзвюх полак, шэрага колеру.

Малюнак палатна – геаметрычны
арнамент, які складаецца з
прамавугольнікаў і квадратаў. Выраб
падшыты з двух бакоў.

Выканаўца Філіпчык Эма Іванаўна
(1930 г.н.)

в. Кісялёва, Глыбоцкі р-н, БССР.
1950–1960 гг.

Лён.

Ткацтва васьмінітовае аднаўточнае.

134,0x184,0 см

КП 033121

14. Абрус.

Выраб дамаатканы, прамавугольны.
Сшыты з дзвюх полак, шэрага колеру.
Малюнак палатна – геаметрычны
арнамент, які складаецца з
прамавугольнікаў і квадратаў рознай
велічыні. Выраб падшыты з двух
бакоў.

Выканаўца невядомы.
Віцебская вобл., БССР.

1950–1970 гг.

Лён.

Ткацтва васьмінітовае аднаўточнае.

182,0x111,0 см

КП 034544



15. Абрус.

Выраб дамаі, прамавугольны.
Сшыты з дзвюх полак, шэрага колеру.
Малюнак палатна – геаметрычны
арнамент, які складаецца з
прамавугольнікаў і квадратаў. Выраб
па вуглах ўпрыгожаны вышыўкай з
кветак і лісця чырвонага і чорнага
колераў, падшыты з двух бакоў. Нітка
асновы – баваўняная, нітка ўтка –
ільняная.

Выканаўца невядомы.

Полацкая вобл., Віцебская вобл.,
БССР.

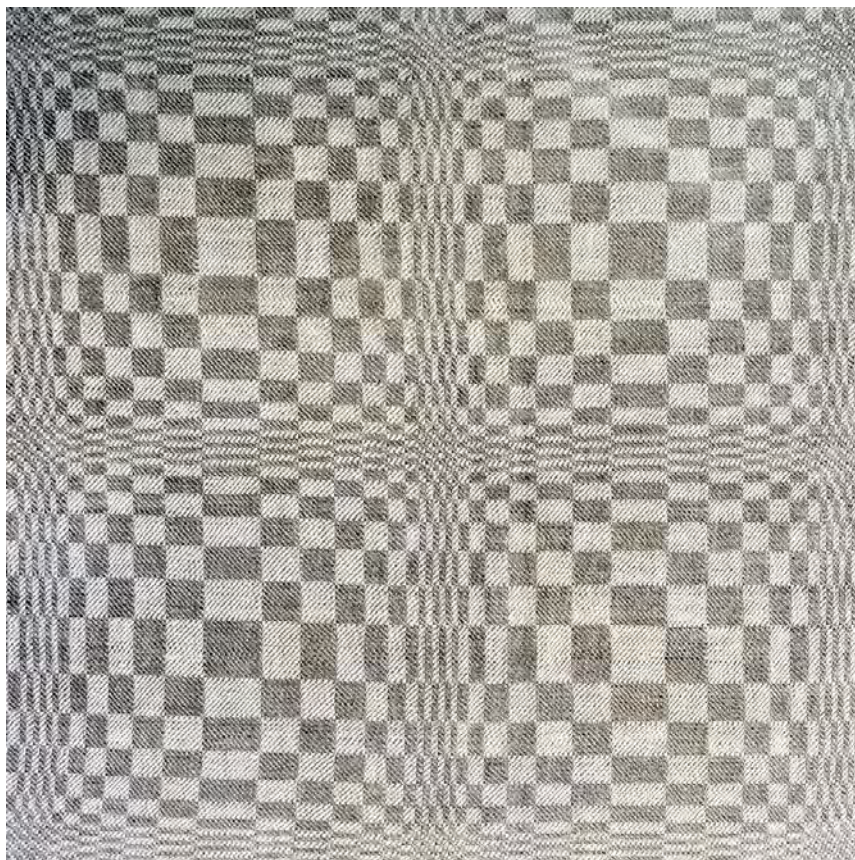
1940–1960 гг.

Лён, баваўна.

Ткацтва васьмінітовае аднаўточнае,
вышыўка крыж.

123,0x200,0 см

КП 037351



16. Абрус.

Выраб даматканы, прамавугольны. Сшыты з дзвюх полак, бела-шэрага колеру. Малюнак палатна – геаметрычны арнамент, які складаецца з дробных і вялікіх квадратаў і прамавугольнікаў.

Выраб падшыты з двух бакоў. Ніці асновы – бавоўна, белая колеру, ніці ўтка – лён шэрага колеру.

Выканаўца Зімяніцкая Ванда Францаўна (1918–2012).

в. Хрыпатае, Докшыцкі р-н., БССР. 1950–1960 гг.

Лён, бавоўна.

Ткацтва васьмінітовае аднаўточнае. 132,0x198,0 см

КП 040395



17. Абрус.

Выраб дамаатканы, прамавугольны.
Сшыты з дзвюх полак, шэрага колеру.

Малюнак палатна – геаметрычны
арнамент, які складаецца з
прамавугольнікаў і квадратаў. На
тканіне захаваліся сляды ад набойкі ў
выглядзе контуру чырвоных кветак.

Выраб падшыты з двух бакоў.

Выканаўца Бельская Ірына Лук’янаўна
(1892–1971).

в. Гаспадаркі, Полацкая акруга, БССР.
1925–1933 гг.

Лён, бавоўна.

Ткацтва васьмінітовае аднаўточнае,
набіванка.

174,5x122,4 см

НД 003715



18. Абрус.

Выраб дамаатканы, прамавугольны.
Сшыты з дзвюх полак, злучаных
прошвай з іголкахых карунак, шэрага
колера. Малюнак палатна –
геаметрычны арнамент, які складаецца
з прамавугольнікаў і квадратаў. Выраб
падшыты і ўпрыгожаны іголкахымі
карункамі і мохрыкамі па перыметры.
Выканаўца Блажэвіч Тамара
Альбертаўна.
в. Паташня, Браслаўскі павет,
Віленскае ваяводства, Польская
Рэспубліка.
1930–1940 гг.
Лён, бавоўна.
Ткацтва васьмінітовае аднаўточнае,
вязанне кручком.
157,5x108,5 см
НД 005302



19. Абрус.

Выраб дамаіткі, прамавугольны.
Сшыты з дзвюх полак, бэжавага
колору. Малюнак палатна –
геаметрычны арнамент, які складаецца
з прамавугольнікаў, квадратаў і
крыжоў. Выраб падшыты з двух бакоў.
Нітка асновы – баваўняная, белая;
нітка ўтка – ільняная, бэжавая.
Выканаўца Мятла Марыя Васільеўна
(1921 г.н.).
в. Шатраўкі, Польская
Рэспубліка/БССР.
1938–1940 гг.
Лён, бавоўна.
Ткацтва дванаццацінітовае
аднаўточнае.
110,0x170,0 см
КП 100655



20. Абрус.

Выраб даматканы, прамавугольны.
Сшыты з дзвюх полак, шэрага колеру.
Малюнак палатна – арнамент са
стылізаваных кветак, якія складаюцца
з дробных і вялікіх квадратаў,
прамавугольнікаў. Выраб падшыты з
двух бакоў. Ніці асновы – бавоўна,
ніці ўтка – лён.

Выканаўца Латышкевіч В. А.

Полацкая акруга, БССР.

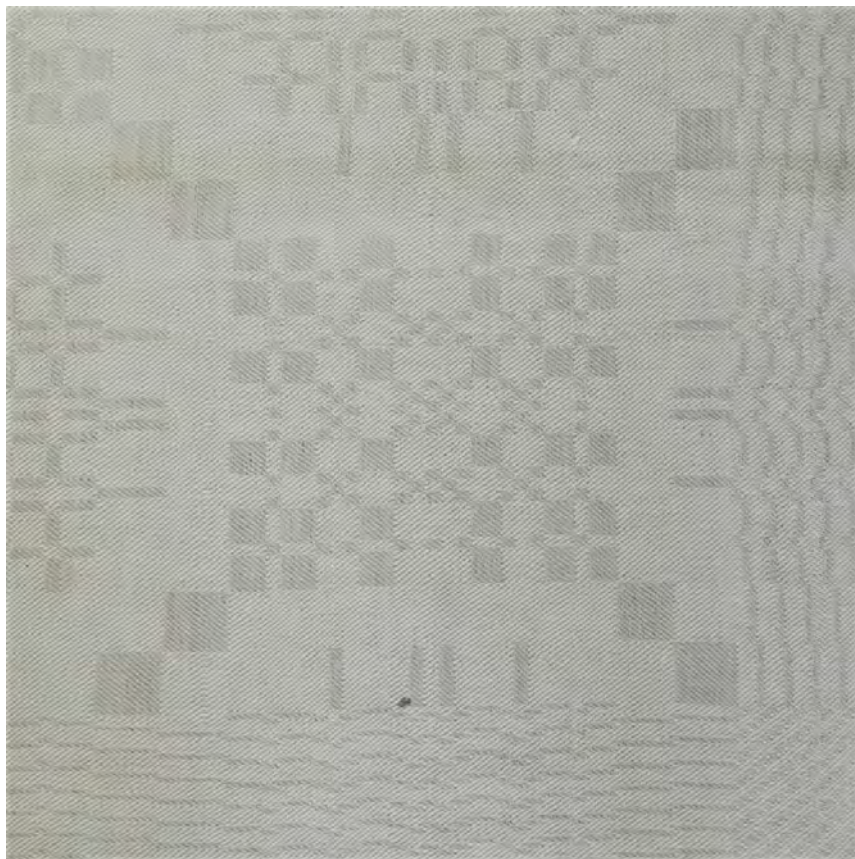
1930–1940 гг.

Лён, бавоўна.

Ткацтва шаснаццацінітовае
аднаўточнае.

132,0x205,0 см

КП 002663



21. Абрус.

Выраб даматканы, прамавугольны, шэрага колеру. Малюнак палатна – геаметрычны арнамент, складаецца з сеткі ромбаў, дробных і вялікіх квадратаў, прамавугольнікаў. Выраб падшыты па перыметры. Ніці асновы – бавоўна белага колеру, ніці ўтка – шэры лён.

Выканаўца невядомы.

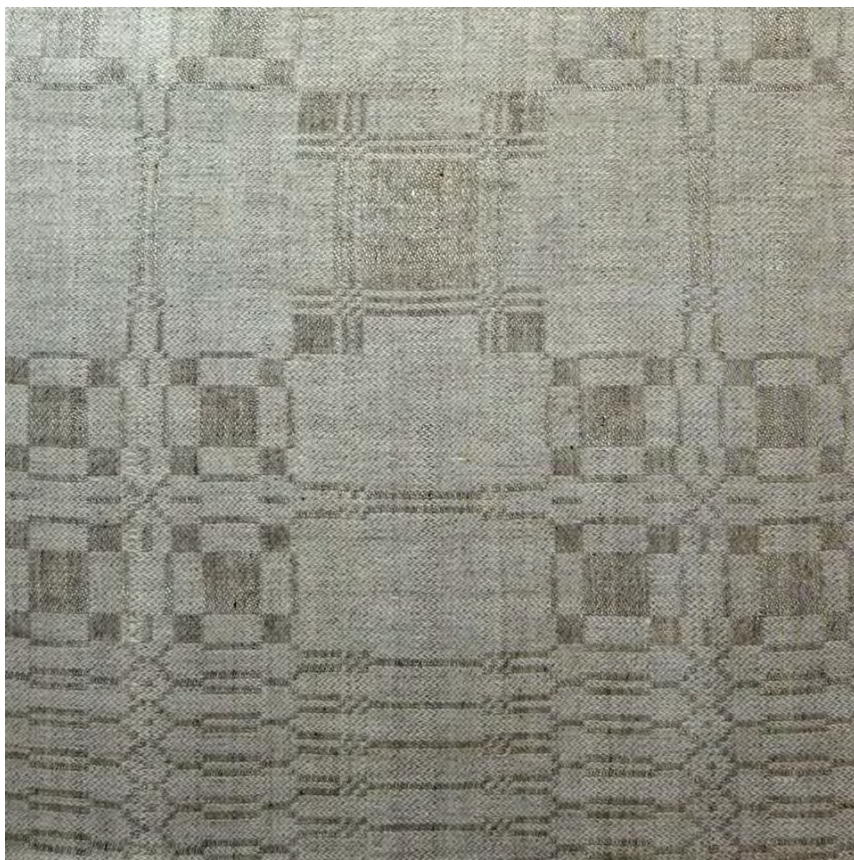
Докшыцкі р-н, Полацкая вобл., БССР.
1952 г.

Лён, бавоўна.

Ткацтва шаснаццацінітовае
аднаўточнае.

137,0x195,0 см

КП 003672



22. Абрус.

Выраб дамаатканы, прамавугольны, шэрага колеру. Малюнак палатна – геаметрычны арнамент, які складаецца з дробных і вялікіх квадратаў, прамавугольнікаў. Выраб падшыты па перыметры. Ніці асновы – бавоўна белага колеру, ніці ўтка – шэры лён.

Выканаўца невядомы.

Докшыцкі р-н, БССР.

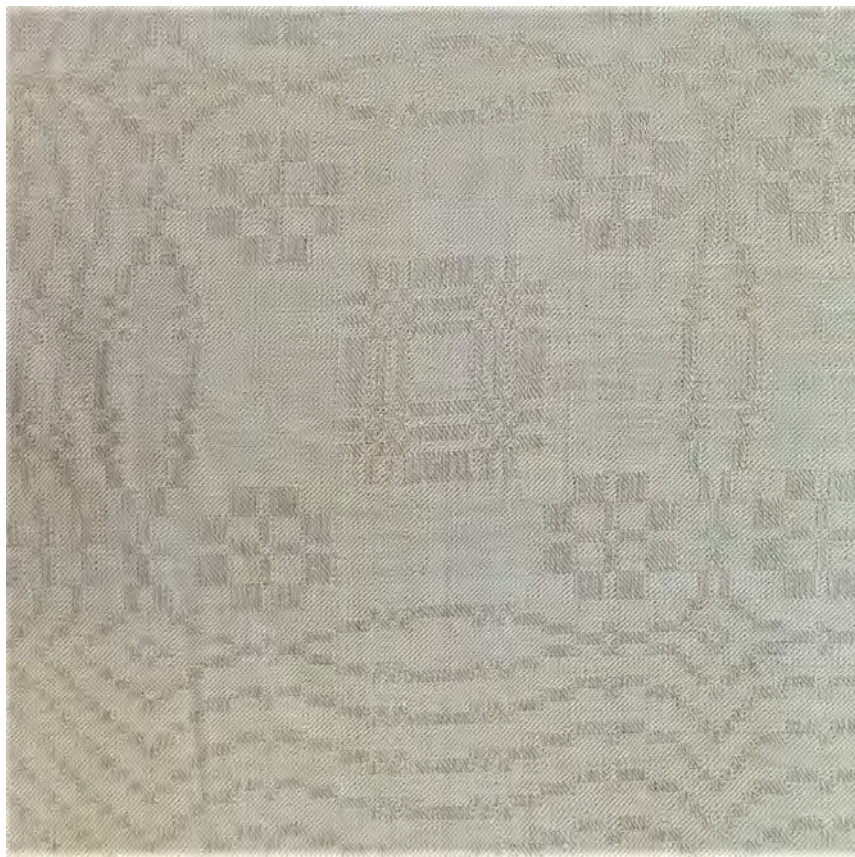
1940–1950 гг.

Лён, бавоўна.

Ткацтва шаснаццацінітовае аднаўточнае.

128,0x212,0 см

КП 003681



23. Абрус.

Выраб дамаатканы, прамавугольны.
Сшыты з двюх полак, шэрага колеру.
Малюнак палатна – геаметрычны
арнамент, складаецца з сеткі кругоў, у
якія ўпісаны кампазіцыі з
прамавугольнікаў і квадратаў. Выраб
падшыты з двух бакоў. Нітка асновы –
баваўняная, белая; нітка ўтка –
ільняная, шэрая.
Выканаўца Кухаронак С. Э.
Полацкі р-н, Расійская імперыя/БССР.
1-я палова XX ст.
Лён, бавоўна.
Ткацтва шаснаццацінітовае
аднаўточнае.
148,0x166,0 см
КП 201283



24. Абрус.

Выраб дамаатканы, прамавугольны.
Сшыты з дзвюх полак, шэрага колеру.

Малюнак палатна – геаметрычны
арнамент "у дымку", які складаецца з
сеткі ромбаў і квадратаў. Выраб
падшыты з двух бакоў. Ніці асновы –
бавоўна, ніці ўтка – лён.

Выканаўца Якубава Ганна Іванаўна.
в. Зуі, Полацкі р-н, БССР.
1940–1950 гг.

Лён.

Ткацтва чатырохнітовае двухуточнае.
107,0x125,5 см

КП 000976



25. Абрус.

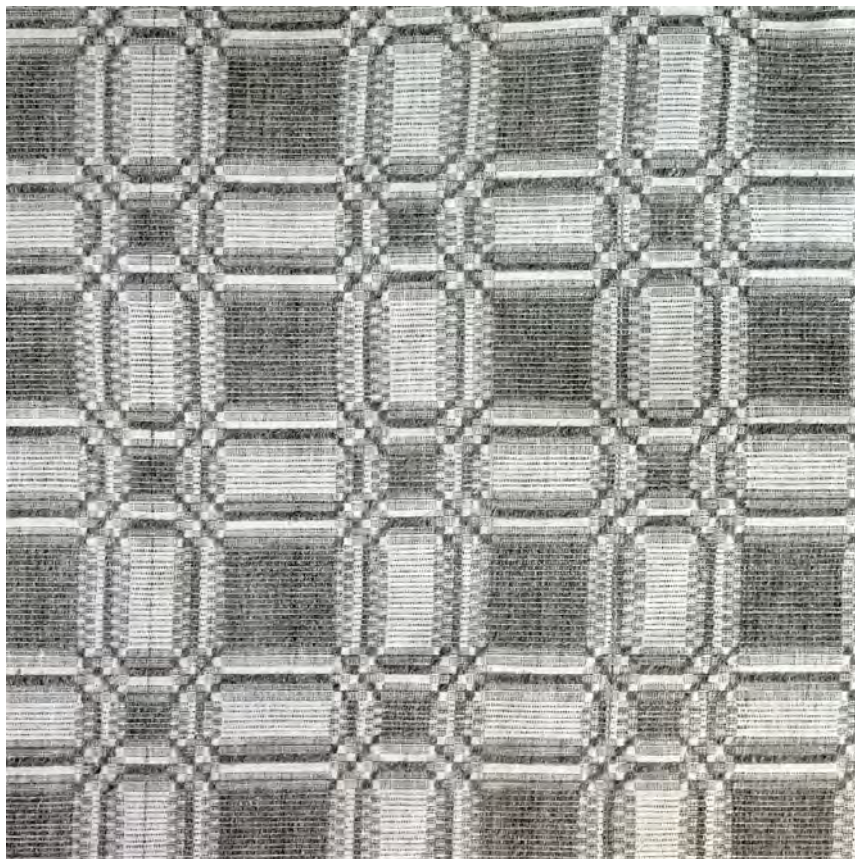
Выраб дамаатканы, прамавугольны. Сшыты з дзвюх полак, якія злучаны пасярэдзіне вузкай вязанай кручком прошвай, шэрага колеру. Малюнак палатна – геаметрычны арнамент "у квадрацікі". Выраб падшыты і ўпрыгожаны вязанымі кручком карункамі па перыметры. Выканаўца Крэміс П. В. (1896–1968). в. Макаўе, Глыбоцкі р-н, БССР. 1940–1950 гг.

Лён.

Ткацтва чатырохнітовае двухуточнае, вязанне кручком.

183,0x214,0 см

КП 004029



26. Абрус.

Выраб, прамавугольны. Сшыты з дзвюх полак, бела-шэрага колеру. Малюнак палатна – геаметрычны арнамент "у дымку", які складаецца з дробных і вялікіх прамавугольнікаў і квадратаў. Выраб падшыты з двух бакоў. Ніці асновы – баваўняная, белая; ніці ўтка – лён, шэрая. Выканаўца Бурак Марыя Фёдараўна (1911 г.н.).
в. Рускі Завулак, Польская Рэспубліка/БССР.
1930–1950 гг.
Лён, каноплі.
Ткацтва чатырохнітовае двухуточнае.
115,0x194,0 см
КП 004053



27. Абрус.

Выраб дамаканы, прамавугольны. Сшыты з дзвюх полак, бела-сіняга колеру. Малюнак палатна – геаметрычны арнамент "у дымку", які складаецца з дробных і вялікіх прамавугольнікаў, квадратаў. Выраб падшыты і ўпрыгожаны мохрыкамі па перыметры.

Выканаўца Лючонак Зоя Паўлаўна (1913 г.н.).

в. Шатрова, Дрысенскі р-н, Полацкая акруга, БССР.

1932 г.

Лён, бавоўна.

Ткацтва чатырохнітовае двухуточнае.

140,0x178,0 см

КП 008637



28. Абрус.

Выраб даматканы, прамавугольны. Сшыты з дзвюх полак, злучаных фабрычнай прошвай, бела-бэжавага колеру. Малюнак палатна – геаметрычны арнамент "у дымку", які складаецца з дробных і вялікіх прамавугольнікаў і квадратаў. Выраб падшыты з двух бакоў і ўпрыгожаны мохрыкамі па перыметры. Нітка асновы – баваўняная белая; нітка ўтка – ільняная бэжавая; мохрыкі – нітка баваўняная, белая.

Выканаўца невядомы.

БССР.

1960–1980 гг.

Лён, бавоўна.

Ткацтва чатырохнітовае двухуточнае, вязанне кручком.

98,5x173,5 см

КП 035932



29. Абрус.

Выраб дамацканы, прамавугольны. Сшыты з дзвюх полак, шэра-блакітнага колеру. Малюнак палатна – геаметрычны арнамент, складаецца з сеткі квадратаў, якія ўпісаны ў кругі. Выраб па перыметры падшыты і ўпрыгожаны вязанымі кручком карункамі з мохрыкамі. Ніці асновы – бавоўна, шэрага колеру; ніці ўтка – лён, блакітнага колеру.

Выканаўца Мядзелец Стэфаніда Іосіфаўна (1936 г.н.).

в. Маназыль, Міёрскі р-н., БССР.

1940–1950 гг.

Лён, бавоўна.

Ткацтва васьмінітовае двухуточнае.

147,0x202,0 см

КП 004846

2. ТКАЦТВА БРАНАЕ АДНАЎТОЧНАЕ



30. Абрус.

Фрагмент дамаатканага вырабу, прамавугольнай формы, жоўтага колеру, з дзвюма перпендыкулярнымі чырвонымі палосамі па краях.

Малюнак палатна – геаметрычны арнамент, складаецца з ромбаў, якія ўтварыліся з сеткі маленькіх кругоў.

Выраб падшыты і ўпрыгожаны мохрыкамі з двух бакоў. Нітка асновы – бавоўна; нітка ўтка – лён; мохрыкі – нітка баваўняная.

Выканаўца Шаруха Аўдоцця (1860–1936).

в. Ульянава, Полацкая акруга, БССР. 1920–1940 гг.

Лён, бавоўна.

Ткацтва бранае аднаўточнае.

63,0x95,0 см

КП 013676



31. Абрус.

Выраб дамаатканы, прамавугольны.
Сшыты з дзвюх полак, шэрага колеру.

Малюнак палатна – геаметрычны
арнамент, складаецца з ромбаў, якія
ўтварыліся з сеткі маленькіх кругоў.

Выраб падшыты па перыметры.

Выканаўца Касатая Наталля Іосіфаўна
(1913 г.н.).

Міёры, Браслаўскі павет, Віленскае
ваяводства, Польская Рэспубліка.

1932 г.

Лён.

Ткацтва бранае аднаўточнае.

196,0x134,0 см

КП 011858



32. Абрус.

Выраб даматканы, прамавугольны.
Сшыты з дзвюх полак, белага колеру.

Малюнак палатна – геаметрычны
арнамент, складаецца з ромбаў, якія
ўтварыліся з сеткі маленькіх кругоў.

Выраб падшыты па перыметры.

Выканаўца Чэрап Еўдакія

Станіславаўна (1887 г.н.).

в. Ветрына, Лепельскі павет, Віленская
губ., Расійская імперыя.

1900–1925 гг.

Лён.

Ткацтва бранае аднаўточнае.

117,0x160,0 см

КП 010613



33. Абрус.

Выраб дамаатканы, прамавугольны.
Сшыты з двюх полак, злучаных
шырокай вязанай кручком прошвай з
выявамі кветак, шэрага колеру.
Малюнак палатна – геаметрычны
арнамент, які складаецца з вялікіх і
маленькіх прамавугольнікаў і
квадратаў. Выраб падшыты з двух
бакоў.

Выканаўца Блажэвіч Тамара

Альбертаўна

в. Паташня, Браслаўскі павет,

Віленскае ваяводства, Польская

Рэспубліка.

1930–1940 гг.

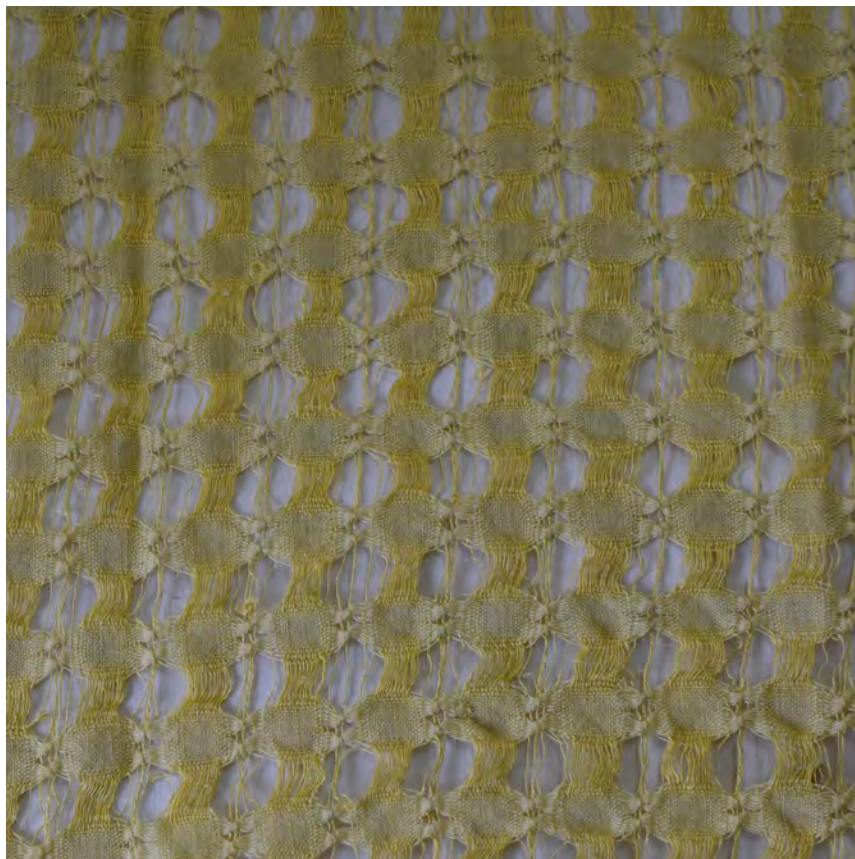
Лён, бавоўна.

Ткацтва бранае аднаўточнае, вязанне.

154,5x97,5 см

КП 026774

3. ТКАЦТВА АЖУРНАЕ



34. Абрус.

Выраб даматканы, прамавугольны.
Сшыты з дзвюх полак, жоўта-лімоннага колеру. Выраб падшыты па перыметры і ўпрыгожаны мохрыкамі.
Выканаўца Зелянкевіч Любоў Макараўна (1897 г.н.).
Браслаўскі павет, Віленскае ваяводства, Польская Рэспубліка.
Лён.

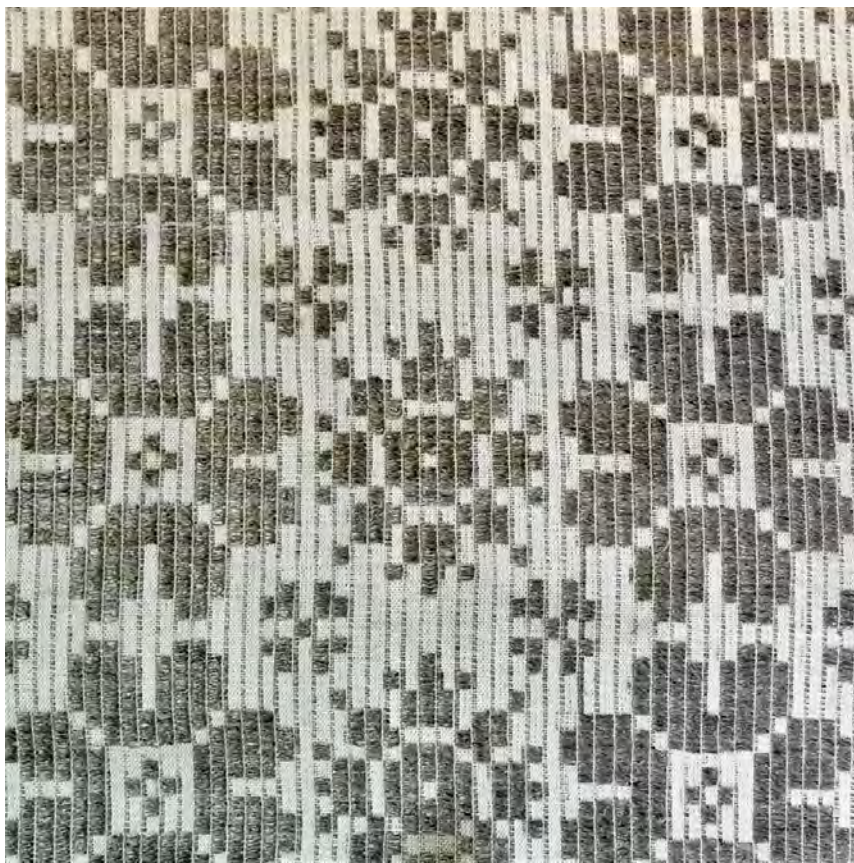
1930–1940 гг.

Ткацтва ажурнае.

170,0x135,0 см

КП 004843

4. ТКАЦТВА ПЕРАБОРНАЕ



35. Абрус.

Выраб прамавугольны. Сшыты з дзвюх полак, бела-шэрага колеру. Малюнак палатна – арнамент, які складаецца з сеткі стылізаваных кветак і зорак. Выраб падшыты з двух бакоў. Ніці асновы – бавоўна белага колеру; ніці ўтка – лён шэрага колеру. Выканаўца невядомы.

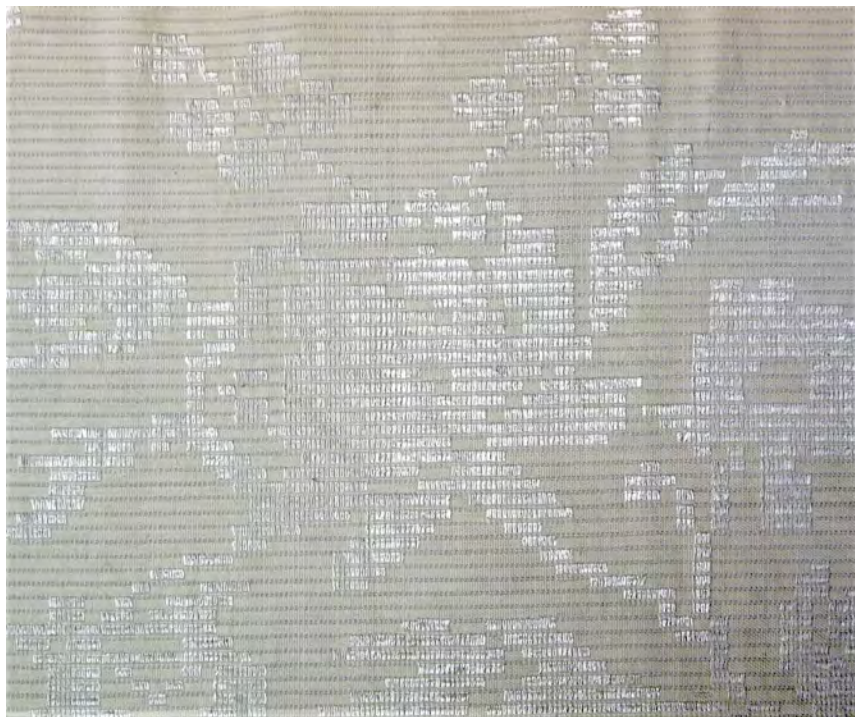
Докшыцкі р-н, Віцебская вобл., БССР.
1960–1970 гг.

Лён, бавоўна.

Ткацтва пераборнае двухуточнае
двухбаковае.

110,0x158,0 см

КП 003566



36. Абрус.

Выраб дамаатканы, прамавугольны.
Сшыты з дзвюх полак, белага колеру.
Малюнак палатна – арнамент са
стылізаваных кветак, размешчаны
бардзюрамі па перыметры вырабу, у
цэнтры зорка, ад якой прамянямі
разыходзяцца пялёсткі з кветкамі.
Выраб падшыты з двух бакоў. Ніці
асновы – бавоўна белага колеру; уток
– сінтэтычная нітка белага колеру.

Выканаўца Леановіч Я. І.

в. Пушча, Лагойскі р-н, Мінская вобл.,
БССР.

1960 г.

Бавоўна, сінтэтыка.

Ткацтва пераборнае.

129,0x183,0 см

КП 008984



37. Абрус.

Выраб дамаатканы, прамавугольны.
Сшыты з дзвюх полак, белага колеру.
Малюнак палатна – арнамент са
стылізаваных кветак, якія размешчаны
барджюрамі па перыметры вырабу, у
цэнтры вянок з кветак. Выраб
падшыты з двух бакоў. Ніці асновы –
бавоўна белага колеру; уток – віскоза
белага колеру.

Выканаўца Зіміцкая Ванда
Францаўна (1918–2012).

в. Хрыпатае, Докшыцкі р-н, БССР.
1950–1960 гг.

Бавоўна, віскоза.

Ткацтва пераборнае.

125,0x153,0 см

КП 040394

РАЗДЗЕЛ II.

ПЛЕЦЕНЫЯ (СЕТКАВЫЯ) АБРУСЫ (14 адз.)

Паралельна з даматканымі абрусамі вялікае распаўсюджанне атрымалі плеценыя (сеткавыя) абрусы, час бытавання якіх прыпадае на 1930–1940 гг. Абрус пляцецца як рыбалоўная сетка – аднасценная альбо трохсценная і можа ўпрыгожвацца вышыўкай.

Адносценныя сеткі (цянёткі, стаўкі) былі распаўсюджаны на тэрыторыі ўсёй Беларусі. Абрус плецены (аднасценны) прадстаўляе сабой выраб прамавугольнай формы, паліхромны; аснова – сетка вузляковага пляцення ў квадратную ячэйку, на якой дывановая кампазіцыя, вышытая “ў насціл”. Кожная майстрыха аздабляла абрус вышыўкай у адпаведнасці са сваім густам і фантазіяй, звычайна раслінна-геаметрычнымі кампазіцыямі. Плеценыя (аднасценныя) абрусы даволі разнастайна прадстаўлены ў калекцыі “Тэкстыль” НППКМЗ.

Абрусы плеценыя трохсценныя прадстаўлены ў калекцыі толькі 2-ма вырабамі. У адрозненне ад аднасценных сетак, трохсценныя сеткі (трыгубіца, абор, дрыгавіца) складаліся з аднаго палотнішча з малымі вочкамі і двух палотнішчаў з вялікімі вочкамі. Абрус плецены (трохсценны) прадстаўляе сабой выраб прамавугольнай формы, аснова – сетка вузляковага пляцення, “трохсценная” ў ячэйку. Абрус можа аздабляцца вышыўкай расліннага характару альбо не аздабляцца. Пры выкарыстанні такога абруса спачатку на стол клалі звычайны белы настольнік, а пасля ўжо сеткавы, як святочны.



38. Абрус.

Выраб прамавугольнай формы, паліхромны; аснова – сетка вузляковага пляцення ў квадратную ячэйку, на якой дывановая кампазіцыя вышытая "ў насціл". Па перыметры выраб упрыгожаны рознакаляровымі мохрыкамі.

Выканаўца Мацюшонак Юлія Захараўна (1888–1964).

в. Валкалата, Дзісенскі павет, Віленскае ваяводства, Польшка Рэспубліка.

1932 г.

Воўна, бавоўна.

Пляценне, вышыўка, вязанне.

125,0x160,0 см

КП 003657



39. Абрус.

Выраб прамавугольнай формы, паліхромны; аснова – сетка вузляковага пляцення ў квадратную ячэйку, на якой дывановая кампазіцыя вышытая "ў насціл". Па перыметры выраб упрыгожаны рознакаляровымі мохрыкамі.

Выканаўца Вышаткевіч Юзэфа Антонаўна (1907–1983).

в. Більдзюгі, Віленскае ваяводства, Польшкая Рэспубліка, 1930–1940 гг.

Воўна, бавоўна.

Пляценне, вышыўка, вязанне.

128,0x178,0 см

КП 004037



40. Абрус.

Выраб прамавугольнай формы, паліхромны; аснова – сетка вузялковага пляцення ў квадратную ячэйку, на якой дывановая кампазіцыя вышытая "ў насціл". Па перыметры вырабу мохрыкі.

Выканаўца Сцяпанавя Феакціста Сямёнаўна (1903 г.н.).

в. Ручай, Дзісенскі павет, Віленскае ваяводства, Польшка Рэспубліка.

1931 г.

Лён, воўна.

Пляценне, вышыўка, вязанне.

126,0x177,0 см

КП 004868



41. Абрус.

Выраб прамавугольнай формы, паліхромны; аснова – сетка вузляковага пляцення ў квадратную ячэйку, на якой дывановая кампазіцыя вышытая "ў насціл". Па перыметры вырабу мохрыкі чырвонага колеру. Выканаўца Роўданік Вікторыя Адамаўна (1924 г.н.). в. Камаі, Пастаўскі р-н, БССР. 1940 г. Бавоўна, воўна. Пляценне, вышыўка, вязанне. 205,0x160,0 см КП 006665



42. Абрус.

Выраб прамавугольнай формы, паліхромны; аснова – сетка вузляковага пляцення ў квадратную ячэйку, на якой вертыкальная дывановая кампазіцыя вышытая "ў насціл". Па перыметры вырабу – рознакаляровыя кутасы.

Выканаўца Сліжэўская Станіслава Людвікаўна (1913 г.н).

в. Свіраны, Браслаўскі павет, Віленскае Ваяводства, Польшка Рэспубліка.

1930–1940 гг.

Лён, воўна.

Пляценне, вышыўка, вязанне.

135,0x186,0 см

КП 006691



43. Абрус.

Выраб прамавугольнай формы, паліхромны; аснова – сетка вузляковага пляцення ў квадратную ячэйку, на якой дывановая несметрычная кампазіцыя, вышытая "ў насціл". Па перыметры выраб упрыгожаны мохрыкамі.

Выканаўца Яблонская Вольга Гаўрылаўна (1904 г.н.).

в. Жаўнова, Полацкі р-н, Віцебская вобл.; БССР.

1939 г.

Лён, воўна.

Пляценне, вышыўка, вязанне.

124,0x207,0 см

КП 006730



44. Абрус.

Выраб прамавугольнай формы, паліхромны; аснова – сетка вузляковага пляцення ў квадратную ячэйку, на якой дывановая кампазіцыя, вышытая "ў насціл". Па перыметры выраб упрыгожаны мохрыкамі. Выканаўца Яблонская Вольга Гаўрылаўна (1904 г.н.). в. Жаўнова. Полацкі р-н, Віцебская вобл., БССР.

1939 г.

Лён, воўна.

Пляценне, вышыўка, вязанне.

165,0x182,0 см

КП 006731



45. Абрус.

Выраб прамавугольнай формы, паліхромны; аснова – сетка вузляковага пляцення ў квадратную ячэйку, на якой дывановая кампазіцыя, вышытая "ў насціл". Па перыметры выраб упрыгожаны мохрыкамі бардовага колеру.

Выканаўца Верушэўская Яўгенія Юліянаўна (1920 г.н.).

в. Дуліна, Шаркаўшчынскі р-н, БССР.
1940–1950 гг.

Воўна, бавоўна.

Пляценне, вышыўка, вязанне.

140,0x178,0 см

КП 008625



46. Абрус.

Выраб прамавугольнай формы, паліхромны; аснова – сетка вузляковага пляцення ў квадратную ячэйку, на якой дывановая кампазіцыя, вышытая "ў насціл".

Выканаўца Фурс Клаўдзія Фадзееўна (1906–1984).

в. Вугольнікі, Браслаўскі павет, Віленскае ваяводства, Польшка Рэспубліка.

1930–1940 гг.

Воўна, бавоўна.

Пляценне, вышыўка, вязанне.

139,0x213,0 см

КП 009264



47. Абрус.

Выраб прамавугольнай формы, паліхромны; аснова – сетка вузляковага пляцення ў квадратную ячэйку, на якой дывановая кампазіцыя, вышытая "ў насціл". Выраб упрыгожаны чатырма кутасамі чырвонага колеру па вуглах. Выканаўца Танайна Таццяна Мікалаеўна (1918–1965). в. Дворчаны, Браслаўскі павет, Віленскае ваяводства, Польшка Рэспубліка.

1938 г.

Воўна, бавоўна.

Пляценне, вышыўка, вязанне.

171,0x128,0 см

КП 019956



48. Абрус.

Выраб прамавугольнай формы, паліхромны; аснова – сетка вузляковага пляцення ў квадратную ячэйку, на якой няскончаная дывановая кампазіцыя, вышытая "ў насціл". Выканаўца Кісялёва Галіна Мікалаеўна (1912–2007).

г. Полацк, БССР.

1950–1960 гг.

Воўна, бавоўна.

Пляценне, вышыўка, вязанне.

150,0x149,0 см

КП 032589



49. Абрус.

Выраб прамавугольнай формы, вязаны на раме з дапамогай ігліц. Ажурны.

Ніткі фіялетавага, ружовага і белага колераў. Па перыметры выраб

упрыгожаны невялікімі мохрыкамі.

Выканаўца Крэміс П. В. (1896–1968).

в. Макаўе, Глыбоцкі р-н, БССР.

1940–1950 гг.

Воўна, бавоўна.

Пляценне, вышыўка, вязанне.

148,0x200,0 см

КП 004028



50. Абрус.

Выраб прамавугольнай формы, паліхромны; аснова – сетка вузляковага пляцення "трохсценная" ў ячэйку, на якой дывановая кампазіцыя, вышытая "ў насціл". Па перыметры выраб упрыгожаны мохрыкамі.

Выканаўца Балаш Яўгенія

Аляксандраўна.

в. Румполле, Браслаўскі павет,
Віленскае ваяводства, Польская
Рэспубліка.

1930–1940 гг.

Лён, воўна.

Пляценне, вышыўка, вязанне.

190,0x140,0 см

КП 007089



51. Абрус.

Выраб прамавугольнай формы, сеткавы, белага колеру. Узор вырабу складаецца з чаргавання ў шахматным парадку груп крыжыкаў і квадратаў з "павучкоў". Па перыметры выраб ўпрыгожаны мохрыкамі.

Выканаўца Кухто Станіслава Іванаўна (1923 г.н.).

Глыбоцкі р-н, БССР.

1940–1950 гг.

Бавоўна, лён.

Пляценне, вышыўка, вязанне.

160,0x130,0 см

КП 004043

РАЗДЗЕЛ III.

ВЯЗАНЫЯ АБРУСЫ (18 адз.)

Адным з відаў дэкаратыўна-прыкладнога мастацтва з'яўляецца вязанне. Вязанне – складаны від пляцення, які заснаваны на счапленні паміж сабой петляў адной ніткі. Значную колькасць прадметаў калекцыі складаюць вязаныя абрусы. Асабліва шырока ў музейным зборы прадстаўлены абрусы вязаныя кручком (17 адзінак) і толькі адзін выраб звязаны пруткамі. Па спосабе выканання вязаныя абрусы падзяляюць на 2 віды: супельнавязаныя і з асобна вязаных элементаў. Больш за палову вязаных узораў настольнікаў паўтараюць геаметрычныя сімвалы ткацтва (зорка, ромб, крыж). Гэта сведчыць пра пэўную пераемнасць і ўключэнне вобразаў ткацкіх традыцый пры вырабе вязаных рэчаў. Трэба адзначыць, што ў калекцыі прадстаўлены як вырабы традыцыйнага вязання, якое можна ўбачыць у старадаўніх рэчах, так і больш сучаснага, узоры і тэхнічныя прыёмы выканання якога маглі быць узяты з літаратуры і перыядычнага друку. Вязанне, як і іншыя віды традыцыйнага мастацтва, мае і агульныя рысы ў межах пэўнай тэрыторыі, і свае асаблівасці. Выкананыя ў XX ст., яны захавалі традыцыйныя формы, каларыт, узоры і назвы. Папулярнасць вязання ў XX ст. спрыяла пашырэнню вырабу вязаных абрусаў. Матэрыялам для вырабу вязаных кручком абрусаў служылі льняныя, ваўняныя, баваўняныя ніткі.



52. Абрус.

Выраб прамавугольнай формы, суцэльнавязаны кручком, белага колеру. Узор складаецца са стылізаваных павучкоў, размешчаных у шахматным парадку. Вязаны геаметрычным арнамам "у павучкі". Па перыметры выраб абвязаны сеткай з ланцужкоў і ўпрыгожаны мохрыкамі.

Выканаўца Яцыковіч Францішка Антонаўна (1887–1987).

Дзісенскі павет, Віленскае ваяводства, Польская Рэспубліка. 1920–1930 гг.

Нітка ільняная.

Вязанне кручком.

177,0x200,0 см

КП 004110



53. Абрус.

Выраб прамавугольнай формы, суцэльнавязаны філейнай сеткай кручком, чорнага колеру. Кампазіцыю ўзора складае сетка з дыяганальна перакрываюцца ажурных палос, унутры ячэек сеткі размешчаны кампазіцыі з ромбаў.

Выканаўца Урбан Антаніна
Пракоп'еўна (1935 г.н.).

в. Жаўнова, Полацкі р-н, Віцебская
вобл., БССР.

1957 г.

Нітка баваўняная.

Вязанне кручком.

107,0x192,0 см

КП 006720



54. Абрус.

Выраб прамавугольнай формы, суцэльнавязаны філейнай сеткай кручком, белага колеру. Кампазіцыю ўзора складае сетка з дыяганальна перакрываюных ажурных палос, унутры ячэек сеткі размешчаны васьміпалёсткавыя зоркі. Выканаўца Зуева А. В. (1918 г.н.).

Полацкі р-н, БССР.

1940–1960 гг.

Нітка баваўняная.

Вязанне кручком.

153,0x192,0 см

КП 015790



55. Абрус.

Выраб прамавугольнай формы, суцэльнавязаны філейнай сеткай кручком, ружовага колеру.

Кампазіцыю ўзора складае філейная сетка з чатырохпялёстковымі кветкамі, якія размешчаны ў шахматным парадку. Па перыметры выраб абвязаны сеткай з ланцужкоў і ўпрыгожаны мохрыкамі.

Выканаўца Савіцкая Аляксандра Іосіфаўна (1901–1992).

г.п. Расоны, Віцебская вобл., БССР.
1960–1970 гг.

Нітка баваўняная.

Вязанне кручком.

117,0x138,0 см

КП 032134



56. Абрус.

Выраб прамавугольнай формы, суцэльнавязаны філейнай сеткай кручком, белага колеру. Кампазіцыя ўзора складаецца з двух відаў ромбаў, якія размешчаны ў шахматным парадку: з васьміпялёсткавымі зоркамі і ажурнымі павучкамі. Па перыметры выраб абвязаны сеткай з ланцужкоў і ўпрыгожаны мохрыкамі.

Выканаўца Савіцкая Аляксандра Іосіфаўна (1901–1992).

г. Полацк, Віцебская вобл., БССР.
1960–1970 гг.

Нітка баваўняная.

Вязанне кручком.

120,0x162,0 см

КП 033241



57. Абрус.

Выраб прамавугольнай формы, з квадратных фрагментаў, вязаных філейнай сеткай, светла-шэрага колеру. Кампазіцыю ўзора палатна складае сетка з ромбаў і васьміпялёсткавых разетак. Унутры ячэек сеткі размешчаны васьміпялёсткавыя зоркі. Па перыметры выраб абвязаны сеткай з ланцужкоў і ўпрыгожаны мохрыкамі. Выканаўца невядомы.

в. Лясныя Азёры, Ушацкі р-н, БССР.
1950–1970 гг.

Нітка ірыс.

Вязанне кручком.

132,0x185,0 см

КП 040104



58. Абрус.

Выраб прамавугольнай формы, суцэльнавязаны філейнай сеткай кручком, цёмна-шэрага колеру. Кампазіцыю ўзора палатна складае сетка з перакрываўаннем з ромбаў. Унутры ячэек сеткі размешчаны васьміпялёсткавыя зоркі.

Выканаўца Ключонак Ганна Пятроўна.
в. Вулы, Полацкі р-н, БССР.
1950–1970 гг.

Нітка баваўняная.

Вязанне кручком.

125,0x200,0 см

КП 040106



59. Абрус.

Выраб прамавугольнай формы, вязаны кручком, з двух відаў круглых элементаў: вялікіх і маленькіх. Узор вялікага элемента складаецца з дванаццаціп'ялесткавай разеткі бардовага колеру, вакол якой ажурнае кола з зубчатых карунак чорнага колеру. Узор маленькага элемента паўтарае цэнтральную частку вялікага; ружовага, светла-шэрага, аранжавага і малінавага колераў. Спосаб злучэння: вялікія элементы састаўлены ў прамыя рады, паміж радамі ўстаўлены маленькія.

Выканаўца Пачкоўская М. І.
(1902 г.н.).

в. Мосар, Глыбоцкі р-н, БССР.
1940–1950 гг.

Нітка шарсцяная.

Вязанне кручком.

148,0x184,0 см

КП 004024



60. Абрус.

Выраб прамавугольнай формы, вязаны кручком, з двух відаў круглых элементаў: вялікіх і маленькіх. Узор вялікага элемента – разетка, вязаная пры дапамозе вілкі, светла-бэжавага колеру, якая абвязана ў некалькі радоў ланцужкамі шэрага колеру. Узор маленькага элемента – шматпрамянёвая разетка; бэжавага, чырвонага і зеленаватага колераў. Спосаб злучэння: вялікія элементы састаўлены ў прамыя рады, паміж радамі ўстаўлены маленькія. Выканаўца Пачкоўская М. І. (1902 г.н.).
в. Мосар, Глыбоцкі р-н, БССР.
1940–1950 гг.
Нітка баваўняная, нітка шарсцяная.
Вязанне кручком.
148,0x184,0 см
КП 004025



61. Абрус.

Выраб прамавугольнай формы, вязаны кручком з ажурных квадратных элементаў, якія злучаны паміж сабой, жоўтага колеру. Па перыметры выраб абвязаны сеткай з ланцужкоў і ўпрыгожаны мохрыкамі.

Выканаўца Валюнышэвіч Фёкла

Пятроўна (1912 г.н.).

Міёрскі р-н, БССР.

1940–1950 гг.

Нітка ільняная.

Вязанне кручком.

150,0x198,0 см

КП 004847



62. Абрус.

Выраб прамавугольнай формы, вязаны кручком, з круглых разетак і з'яднальных элементаў, белага колеру. Узор разеткак складаецца з шасціпрамянёвай зоркі, якая ўпісана ў ажурнае кола. З'яднальны элемент складаецца з кольца і васьмі высокіх слупкоў, якія размешчаны парамі. Спосаб злучэння: вялікія элементы састаўлены ў прамыя рады, паміж імі васьміслупковыя элементы. Па перыметры выраб абвязаны сеткай з ланцужкоў і ўпрыгожаны мохрыкамі. Выканаўца Карман В. І. (1890–1980). Шаркаўшчына, Дзісенскі павет, Віленская губ., Расійская імперыя. 1910–1919 гг.

Нітка ільняная.

Вязанне кручком.

120,0x175,0 см

КП 004872



63. Абрус.

Выраб прамавугольнай формы, вязаны кручком, з двух відаў круглых элементаў: вялікіх і маленькіх, белага колеру. Узор вялікага элемента – шматпрамянёвая разетка ў ажурным коле. Узор маленькага элемента – васьміпялёсткавая разетка. Спосаб злучэння: вялікія элементы састаўлены ў прамыя рады, паміж імі ўстаўлены маленькія і з'яднаны па два пялёсткі да вялікіх. Па перыметры выраб ўпрыгожаны кутасамі, па два да кожнага элемента.

Выканаўца невядомы.

Польская Рэспубліка, БССР.

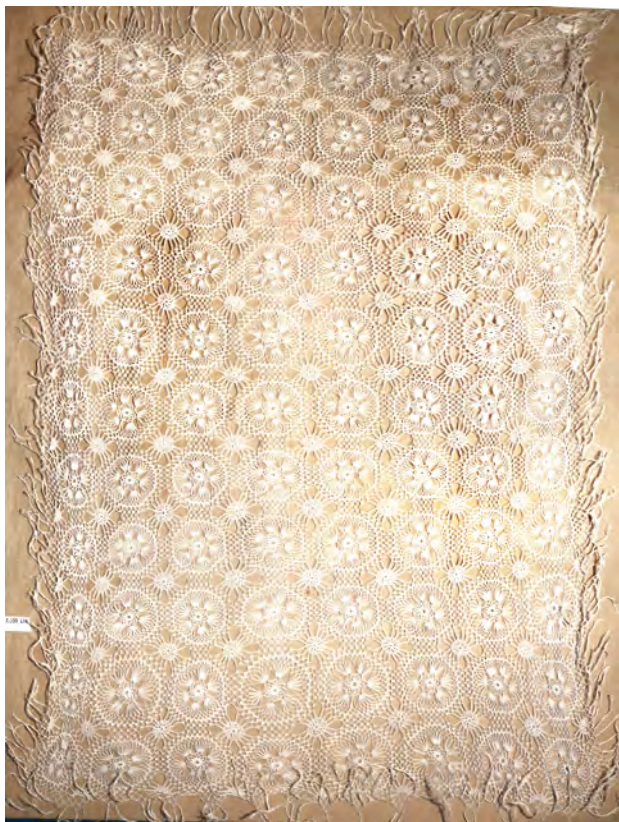
1930–1940 гг.

Нітка ільняная.

Вязанне кручком.

145,0x190,0 см

КП 004873



64. Абрус.

Выраб прамавугольнай формы, вязаны кручком, з двух відаў круглых элементаў: вялікіх і маленькіх, белага колеру. Спосаб злучэння: вялікія элементы састаўлены ў прамыя рады, паміж радамі ўстаўлены маленькія элементы, якія чатырма слупкамі прымацоўваюцца да чатырох вялікіх элементаў. Па перыметры выраб абвязаны сеткай з ланцужкоў і ўпрыгожаны мохрыкамі.

Выканаўца Леаненка Пелагея Азараўна (1907–1989).

в. Канюхова, Расонскі р-н, Полацкая акруга, БССР.

1937 г.

Нітка ільняная.

Вязанне кручком.

150,0x160,0 см

КП 007196



65. Абрус.

Выраб прамавугольнай формы, вязаны кручком, з двух відаў элементаў: вялікіх і маленькіх, чорнага колеру. Узор вялікага элемента – васьміпрамянёвая разетка. Узор маленькага элемента – чатырохплялёсткаявая разетка. Спосаб злучэння: вялікія элементы састаўлены ў прамыя рады, паміж радамі ўстаўлены маленькія элементы, якія прымацаваны слупкамі да вялікіх элементаў.

Выканаўца невядомы.

Ветрынскі р-н, Полацкая вобл., БССР.
1950–1952 гг.

Нітка баваўняная.

Вязанне кручком.

213,5x123,5 см

КП 018425



66. Абрус.

Выраб прамавугольнай формы, вязаны кручком, з двух відаў круглых элементаў: вялікіх і маленькіх, белага колеру. Узор вялікага элемента – круглая разетка, якая вязана ланцужкамі паветраных петляў. Узор маленькага элемента – кола, ад якога ў чатыры бакі разыходзяцца па два прамяні. Спосаб злучэння: вялікія элементы састаўлены ў прамыя рады, паміж радамі ўстаўлены маленькія элементы, якія слупкамі прымацоўваюцца да чатырох вялікіх элементаў. Па перыметры выраб абвязаны сеткай з ланцужкоў і ўпрыгожаны мохрыкамі. Выканаўца невядомы.

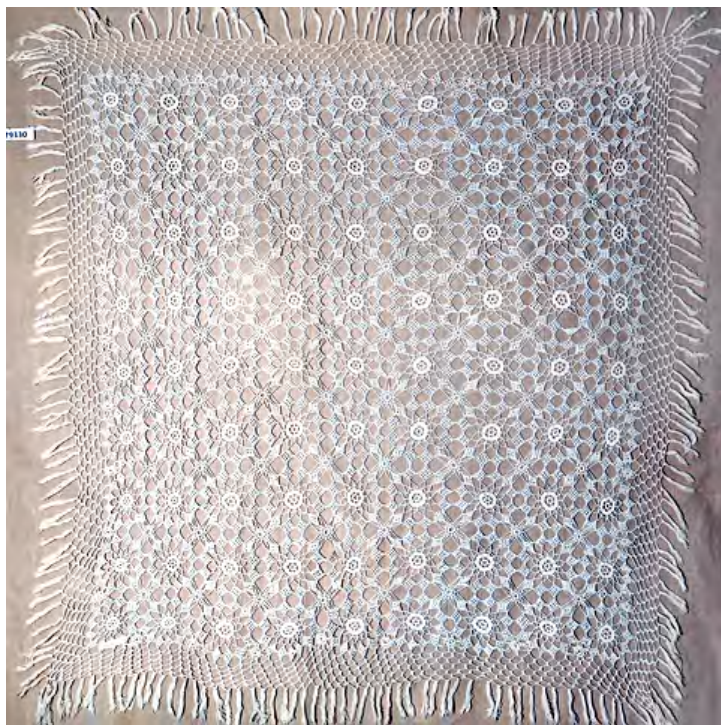
в. Семянец, Полацкая акруга, БССР.
1930–1940 гг.

Нітка ільняная.

Вязанне кручком.

208,2x154,3 см

КП 025469



67. Абрус.

Выраб прамавугольнай формы, вязаны кручком, з двух відаў элементаў: вялікіх і маленькіх, белага колеру.

Узор вялікага элемента – дванаццаціпалёсткая разетка з зубчастым краем. Узор маленькага элемента – круглая разетка, ад якой у чатыры бакі разыходзяцца прамяні. Спосаб злучэння: вялікія элементы састаўлены ў прамыя рады, паміж радамі ўстаўлены маленькія элементы, якія слупкамі прымацоўваюцца да чатырох вялікіх элементаў. Па перыметры выраб абвязаны сеткай з ланцужкоў і ўпрыгожаны мохрыкамі. Выканаўца Лісоўская Аляксандра Арцём'еўна. (1910–1990).

в. Пяцюлева, Дрысенскі р-н, Віцебская вобл., БССР.

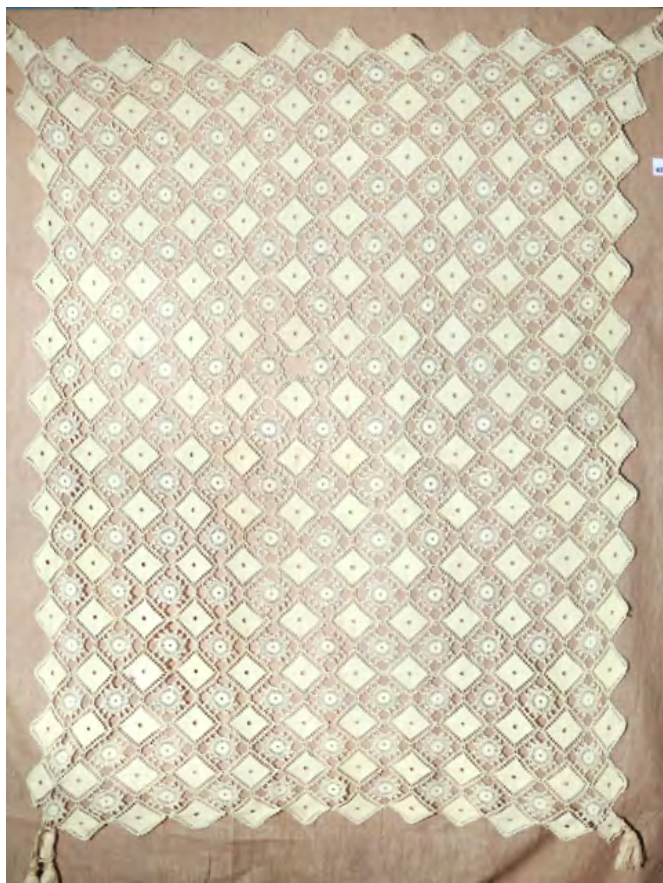
1950–1960 гг.

Нітка баваўняная.

Вязанне кручком.

130,0x130,0 см

КП 029330



68. Абрус.

Выраб прамавугольнай формы, вязаны кручком, з двух відаў элементаў: квадратных і круглых, жоўтага колеру. Квадратны элемент вязаны слупкамі без накіду, круглы – дванаццаціпялёсткая разетка. Элементы злучаны ў шахматным парадку. У кожным вуглу па два кутасы.

Выканаўца Тарбенкова Елізавета Пятроўна.

г.п. Буда-Кашалёва, Гомельская вобл., БССР.

1950–1960 гг.

Нітка баваўняная.

Вязанне кручком.

170,0x131,0 см

КП 031545



69. Абрус.

Выраб квадратнай формы, вязаны кручком, з квадратных элементаў, белага колеру. Узор элемента – чатырохканцовая зорка. Спосаб злучэння: элементы састаўлены ў прамыя рады і слупкамі прымацоўваюцца адзін да аднаго. Па перыметры выраб абвязаны сеткай з ланцужкоў і ўпрыгожаны мохрыкамі. Выканаўца Савіцкая Аляксандра Іосіфаўна (1901–1992). г. Полацк, Віцебская вобл., БССР. 1970–1980 гг. Нітка баваўняная. Вязанне кручком. 133,0x144,0 см
КП 032135/1



70. Абрус.

Выраб прамавугольнай формы, вязаны кручком, з двух відаў круглых элементаў: вялікіх і маленькіх, бэжавага колеру. Узор вялікага элемента – шматпрамянёвая разетка ў ажурным коле. Узор маленькага элемента – дванаццаціпалёсткаявая разетка. Спосаб злучэння: вялікія элементы састаўлены ў прамыя рады, паміж імі ўстаўлены маленькія і з’яднаны па тры палёсткі да вялікіх. Па перыметры выраб ўпрыгожаны кутасамі.

Выканаўца невядомы.

в. Лясныя Азёры, Ушацкі р-н, БССР.
1950–1970 гг.

Нітка баваўняная.

Вязанне кручком.

151,0x190,0 см

КП 040105



71. Абрус.

Выраб прамавугольнай формы, ажурны, малочнага колеру з нешырокімі палоскамі бэжавага колеру на канцах, вязаны пруткамі. Узор вырабу складаецца з чаргавання ажурных і паўажурных палос.

Выканаўца невядомы.

Ветрынскі р-н, Полацкая вобл., БССР.
1950–1952 гг.

Нітка баваўняная.

Вязанне пруткамі.

224,0x150,0 см

КП 018426

РАЗДЗЕЛ IV.

ВЫШЫТЫЯ АБРУСЫ (4)

У другой палове XIX – пачатку XX ст. вышыванне на тэрыторыі Беларусі было развітым і папулярным відам народнага мастацтва. Найбольш пашыранай была вышыўка на прадметах адзення і ручніках, аднак вышыўкай маглі быць аздоблены і вырабы хатняга ўжытку, напрыклад, абрусы.

Найбольш папулярнымі ад пачатку XX ст. становяцца вышыўкі, выкананыя ў тэхніках “крыж” і “гладзь”, значнае месца пачынаюць займаць раслінныя матывы. Сярод расліннай арнаментыкі найбольшую папулярнасць набыў матыў пахіленай галінкі, ад якой у два бакі адыходзяць кветкі і лісце. Матывы вінаградных гронак і лістоў, карон звязаны з распаўсюджваннем штампаваных (брокараўскіх) узораў. Вышытыя абрусы можна лічыць пераходным тыпам ад ручнога да пакупнога вырабу – дэкаратыўнае аздабленне рабілася майстрыхамі ўручную, але ўсё часцей на палатне з крамнай тканіны (лён, бавоўна).



72. Абрус.

Выраб прамавугольнай формы, шэрага колеру, упрыгожаны вышыўкай: у цэнтры вянок з кветак і лісця, па перыметры вырабу размешчаны кампазіцыі з кветак і лісця сіняга, зялёнага, жоўтага колераў. Па краю выраб падшыты і ўпрыгожаны мярэжкай.

Выканаўца Аніськовіч Ірына

Сяргееўна (1939 г.н.).

в. Ляскова, Шаркаўшчынскі р-н,
БССР.

1950–1960 гг.

Тканіна ільняная, мулінэ.

Вышыўка гладзь, вышыўка мярэжка.

142,0x192,0 см

КП 031210



73. Абрус.

Выраб са святочнага камплекта, прамавугольнай формы, з фабрычнай тканіны белага колеру. Упрыгожаны вышыўкай гладдзю. Кампазіцыю складаюць выявы сіне-блакітных кветак з лісцем зялёнага колеру, размешчаныя па перыметры. Выраб падшыты па перыметры.

Выканаўца Саладуха Ніна Сямёнаўна (1939 г.н.).

1970–1980 гг.

в. Маісеевічы, Асіповіцкі р-н, Магілёўская вобл., БССР.

Тканіна ільняная, нітка паўшарсцяная, мулінэ.

Вытворчасць прамысловая, шыццё машыннае, вышыўка гладзь.

140,5x143,5 см

КП 039155/2



74. Абрус.

Выраб прамавугольнай формы, белага колеру, упрыгожаны вышыўкай: у цэнтры прамавугольная кампазіцыя з кветак і лісця, па перыметры вырабу размешчаны кампазіцыі з кветак і лісця сіняга і блакітнага колераў. Па краю выраб падшыты і ўпрыгожаны карункамі фабрычнай вытворчасці. Выканаўца Скавародка Ганна Іванаўна.

1950–1955 гг.

в. Якава, Міёрскі р-н, Полацкая вобл., БССР.

Тканіна баваўняная, карункі фабрычныя, нітка баваўняная, нітка мулінэ.

Вытворчасць прамысловая, вышыўка крыжык, вышыўка гладзь.

163,2x140,5 см

НД 005301



75. Абрус.

Выраб прамавугольнай формы, белага колеру, упрыгожаны вышыўкай глядзю: у цэнтры вянок з кветак і лісця, па вуглах размешчаны кампазіцыі з кветак і лісця ружовага, сіняга, зялёнага, жоўтага колераў. Па перыметры выраб падшыты і ўпрыгожаны мохрыкамі.

Выканаўца Пашкевіч Ганна Іванаўна (1916 г.н.).

г.п. Асвея, Дрысенскі р-н, Віцебская вобл., БССР.

1951–1960 гг.

Тканіна баваўняная, мулінэ.

Вытворчасць прамысловая, вышыўка гладзь двухбаковая лічаная.

152,0x127,0 см

НД 003124

Географічний показальник

Асвея/г.п. 75
Астроўшчына/в. 4, 7
Бабышкі/в. 8
Більдзюгі/в. 39
Буда-Кашалёва/г.п. 68
Валкалата/в. 38
Ветрына/г.п. 32
Вугольнікі/в. 46
Вулы/в. 58
Гаспадаркі/в. 17
Дворчаны/в. 47
Дуброўна/в. 5
Дуліна/в. 45
Жаўнова/в. 43, 44, 53
Залеські/в. 1
Зуі/в. 24

Камаі/в. 41
Канюхова/в. 64
Кісялёва/в. 13
Корсакава/в. 12
Ляскова/в. 72
Лясныя Азёры/в. 57, 70
Маісеевічы/в. 73
Макаўе/в. 25, 49
Маназыль/в. 29
Мацейкава/в. 9
Міёры 31
Мосар/в. 59, 60
Мурашчына/в. 55
Паташня/в. 18, 33
Полацк 48, 56, 69
Пушча/в. 36

Пяцюлева/в. 67
Расоны 55
Румполле/в. 50
Рускі Завулак/в. 26
Ручай/в. 40
Свіраны/в. 42
Семянец/в. 66
Ульянава/в. 30
Хрыпатае/в. 16, 37
Шаркаўшчына 62
Шатраўкі/в. 19
Шатрова/в. 27
Якава/в. 74
Яцкава/в. 10, 11

Імяны паказальнік выканаўцаў

Адамовіч М. А. 8
Аніськовіч І. С. 72
Балаш Я. А. 50
Бельская І. Л. 17
Бервячонок Л. М. 1
Блажэвіч Т. А. 18, 33
Бурак М. Ф. 26
Валюнышэвіч Ф. П. 61
Верушэўская Я. Ю. 45
Вышаткевіч Ю. А. 39
Гаручка А. Ф. 9
Дароўка М. А. 4
Зелянкевіч Л. М. 34
Зімніцкая В. Ф. 16, 37
Зуева А. В. 54
Карман В. І. 62
Касатая Н. І. 31
Кісялёва Г. М. 48
Ключонак Г. П. 58
Крэміс П. В. 25, 49
Кухаронак С. Э. 23

Кухто С. І. 51
Латышкевіч В. А. 20
Лабкоўская К. І. 3
Леаненка П. А. 64
Леановіч Я. І. 36
Лісоўская А. А. 67
Лючонок З. П. 27
Мароз М. У. 7
Мацюшонак Ю. З. 38
Мядзелец С. І. 29
Мятла М. В. 19
Пачкоўская М. І. 59, 60
Пашкевіч Г. І. 75
Роўданік В. А. 41
Савіцкая А. І. 55, 56, 69
Саладуха Н. С. 73
Семянец У. У. 7
Скавародка Г. І. 74
Сліжэўская С. Л. 42
Сцяпанав Ф. С. 40
Танайна Т. М. 47

Тарбенкова Е. П. 68
Урбан А. П. 53
Філіпчык Э. І. 13
Фурс К. Ф. 46
Чэрап Е. С. 32
Шапарэвіч Ф. К. 10, 11
Шаруха А. 30
Яблонская В. Г. 43, 44
Ягур Г. Р. 5
Якубава Г. І. 24
Янкоўская М. Ф. 6
Яцыковіч Ф. А. 52

Спіс літаратуры:

1. Віннікава, М. М. Ажурныя тканіны Віцебшчыны / М. М. Віннікава // Помнікі мастацкай культуры Беларусі: новыя даследаванні: зб. арт. / АН БССР, Ін-т мастацтвазнаўства, этнаграфіі і фальклору; пад рэд. С. В. Марцэлева. – Мінск: Навука і тэхніка, 1989. – С. 89–92.
2. Віннікава, М. М. Шматнітовае ткацтва / М. М. Віннікава // Этнаграфія Беларусі: энцыкл. / Беларус. Сав. Энцыкл.; рэдкал.: І. П. Шамякін (гал. рэд.) і інш. – Мінск: БелЭн, 1989. – С. 538–539.
3. Дучыц, Л. Стол / Л. Дучыц, У. Лобач // Беларуская міфалогія: энцыклапед. слоўн. / С. Санько [і інш.]; склад. І. Клімковіч. – 2-е выд., дап. – Мінск: Беларусь, 2006. – С. 489–491.
4. Курилович, А. Н. Белорусское народное ткачество / А. Н. Курилович. – Минск: Наука и техника, 1981. – 119 с., ил.
5. Лобачевская, О. А. Белорусский народный текстиль: художественные основы, взаимосвязи, новации / О. А. Лобачевская. – Минск: Беларус. навука, 2013. – 527 с.: ил.
6. Селивончик, В. И. Возрождение ремесла: пособие по ручному узорному ткачеству / В. И. Селивончик, М. Н. Винникова. – Минск: Полымя, 1993. – 142 с.: ил.
7. Пракоф'ева, Ю. С. Абрусы з калекцыі «Тканіна (тэкстыль) у фондах Нацыянальнага Полацкага гісторыка культурнага музея-запаведніка» / Ю. С. Пракоф'ева // Беларускае Падзвінне: вопыт, метадыка і вынікі папярэдняга даследаванняў (да 80-годдзя пачатку археалагічных раскопак у г. Полацку): зб. навук.-практ. семінара, Полацк, 20–21 лістапада 2008 г. / пад агульн. рэд. Д. У. Дука, У. А. Лобача. – Наваполацк: ПДУ, 2009. – С. 244–250.
8. Пракоф'ева Ю. С. Абрусы з музейнага збору НПГКМЗ: уступны артыкул да тэматычнага каталога / Ю. С. Пракоф'ева // Матэрыялы навукова-практычнай канферэнцыі: (па выніках навукова-даследчай работы ў 2008 г.) / уклад. Т. А. Джумантаева. – Полацк: НПГКМЗ, 2009. – С. 196–205.
9. Сахута, Я. М. Пляценне / Я. М. Сахута // Этнаграфія Беларусі: энцыкл. / Беларус. Сав. Энцыкл.; рэдкал.: І. П. Шамякін (гал. рэд.) і інш. – Мінск: БелЭн, 1989. – С. 403–404.