

ПАПЯРЭДНІЯ ВЫНІКІ АРХЕАЛАГІЧНЫХ ДАСЛЕДАВАННЯЎ НА ТЭРЫТОРЫІ СПАСА-ЕФРАСІННЕЎСКАГА МАНАСТЫРА Ў 2016 Г.

І.У. Магалінскі (Наваполацк), Я.М. Торшын,
П.Л. Зыкаў (Санкт-Пецярбург).

У ліпені-жніўні 2016 г. на тэрыторыі Спаса-Ефрасіннеўскага жаночага манастыра ў г. Полацку праводзіліся археалагічныя даследаванні. Агульнае кіраўніцтва працамі ажыццяўляў І.У. Магалінскі (Полацкі дзяржаўны ўніверсітэт, Нацыянальны Полацкі гісторыка-культурны музей-запаведнік), метадычную дапамогу падчас прац аказвалі Я.М. Торшын і П.Л. Зыкаў (Дзяржаўны Эрмітаж, Расійская Федэрацыя). У археалагічных раскопках прымалі ўдзел студэнты-гісторыкі Полацкага дзяржаўнага ўніверсітэта, а таксама вучні сярэднядукацыйных школ г. Полацка.

Асноўнай задачай, якая стаяла перад пачаткам археалагічных прац – выяўленне і прывязка на мясцовасці фундаментаў храма-пахавальні XII ст., а таксама лакалізацыя рэшткаў манастырскай трапезнай пачатку XX ст. (Малюнак).

Маштабныя археалагічныя даследаванні праводзіліся на месцы размяшчэння храма-пахавальні XII ст. у 1961-1964 гг. пад кіраўніцтвам М.К. Каргера і ў 1976 г. пад кіраўніцтвам П.А. Рапапорта [1; 2; 3; 4]. Па выніках прац былі зроблены дзве розныя графічныя рэканструкцыі старажытнай пабудовы [3, мал. 2; 4]. У матэрыялах раскопак (палявых чарцяжах і справаздачах), а таксама ў публікацыях адсутнічала інфармацыя аб дакладным размяшчэнні храма-пахавальні.

У 1991 г. Беларускай рэстаўрацыйна-праектнай інстытутам на даследаванай тэрыторыі праводзіліся археалагічныя даследаванні, якія доўгі час заставаліся малавядомымі ў айчынай гістарыяграфіі. Асноўнай задачай, якая стаяла перад гэтымі раскопкамі, было выяўленне стану помнікаў для магчымай рэстаўрацыі. Раскопкамі кіравала Н.І. Здановіч [5]. У ходзе гэтых прац была ўскрыта заходняя сцяна храма-пахавальні, а таксама выяўлены фрагменты сцен будынку трапезнай. Падчас работ упершыню ўдалося прывязаць храм-пахавальню на мясцовасці да двухпавярховага будынку манастыра, а таксама да Спаса-Ефрасіннеўскай царквы. Між тым, прывязка выяўленых падчас даследаванняў аб'ектаў не дазваляе сёння надзейна лакалізаваць будынкі.

Для вырашэння пастаўленых задач па лакалізацыі і прывязкі на мясцовасці храма-пахавальні, былі закладзены тры шурфы.

Шурф 1 быў разбіты на мяркуемым месцы паўднёвай сцяны паўднёвай галерэі храма-пахавальні. Шурф меў памеры 3х1,5 м і быў выцягнуты па восі поўнач-поўдзень.

Сцяна галерэі старажытнага храма выяўлена ў шурфе на адзнаках 130.16-130.26 (па балтыйскай шкале). Кладка была прасочана да адзнакі 129.9. Сцяна была зроблена з плінфы на вапнава-цамяначнай рошчыне ў тэхніцы “са схаваным радам”. Шырыня сцяны – 0,79 м. Памер плінфы 30,0-31,5х21-24х3,5 см. Кладка выканана суцэльнымі гарызантальнымі радамі без падзелу структуры сцяны на вонкавыя паверхні і забутоўку.

Бок кладкі, звернуты да інтэр'ера галерэі, быў раскрыты падчас раскопак 1964 года. На яго паверхні захавалася зацірка схаваных радоў рошчынай, а таксама выяўлены два невялікія фрагменты фрэсак.

Знешні бок сцяны не ўскрываўся і быў закрыты слоём будаўнічага развалу, які складаўся з плінфы і вапнава-цамяначнай рошчыны. Падчас расчысткі дадзенага слоя была выяўлена знешняя лапатка (шырыня 0,54 м, вынас – 0,19 м). На ўсходняй бакавой плоскасці лапаткі захаваўся слой фасаднай тынкоўкі магутнасцю да 2 см са светлай

вапнава-цамяначнай рошчынай. На інтэр'ернай паверхні сцяны была выбіта штраба (глыбінёй 0,45 м і шырынёй па фасаду – 0,19 м), верагодна для завядзення лагі падлогі.

Шурф 2 быў размешчаны на месцы заходняй сцяны асноўнага аб'ёма храма і заходняй сцяны галерэі. Шурф меў памеры 8х2 м і быў выцягнуты ў накірунку ўсход-заход.

Кладка сцяны асноўнага аб'ёма была выяўлена на адзнаке 130.94-130.65. Яна складалася з плінфы, складзенай у тэхніцы “са схаваным радам”. Памер плінфы 30х23-25х3,5-4 см. Сустрэкаюцца таксама цагліны шырынёй 15-16 см і даўжынёй 27 см. У забутоўке кладкі выкарыстаны буйныя валуны. Сцяна была прасочана да падэшвы. На гэтай адзнакі раскопкі былі спыненыя. Вывучэнне фундамента патрабавала павелічэння плошчы шурфа, аднак такія даследаванні выходзілі за рамкі задач археалагічных работ гэтага палявога сезону.

На ўчастку інтэр'ернай плоскасці сцяны, якая знаходзілася на мяжы шурфа, выяўлена лапатка (даўжыня 0.9 м, вынас – 0,3 м). У ніжняй частцы сцяны (ад падэшвы да адзнакі 130.30) яна не была перавязана са сцяной.

Да заходняга боку сцяны цэнтральнага аб'ёма храма, які звернуты да інтэр'ера галерэі, быў прыкладзены масіў кладкі таўшчынёй да 0,64 м. Як і лапатка ў інтэр'еры, гэтая прыкладка ў ніжняй частцы была не перавязана са сцяной да адзнакі 130.50. Масіў кладкі складаўся з двух участкаў, вертыкальны шво паміж якімі быў бачны з заходняга боку сцяны. Прыкладка была складзена з тых жа будаўнічых матэрыялаў, што і астатняя частка сцяны асноўнага аб'ёма храма.

На большай частцы паверхні сцяны асноўнага аб'ёма захаваліся значныя ўчасткі заціркі схаваных радоў кладкі. Моцна пашкоджаным выявіўся заходні бок прыкладкі. Тут вонкавая паверхня была поўнасьцю сцёсана і толькі каля падэшвы сцяны захаваліся фрагменты тынкоўкі і невялікі ўчастак фрэскі.

Кладка сцяны заходняй галерэі не захавалася. На яе месцы быў прасочаны роў, запоўнены будаўнічым смеццем, якое складалася як з будаўнічых матэрыялаў XII ст., так і больш позніх цаглін. Каля паўночнай сценкі шурфа трасу фундаментнага рова перасякала высцілка з двух шэрагаў плінфы (адзнака 130.19-130.23). З усходняга боку яна злучалася са слямі падлогі заходняй галерэі, а з поўдня да яе прымыкаў блок кладкі з плінфы, які зрушыўся са свайго месца і прасеў у роў пасля выбаркі фундамента. Магчыма дадзеная высцілка з'яўляецца рэшткамі праёма ў заходняй сцяне галерэі.

На адкрытым у шурфе ўчастку інтэр'ера заходняй галерэі былі выяўлены ўчасткі першапачатковай падлогі XII ст. (адз. 130.20 – 130.25). Яна ўяўляла сабой слой цамяначнай рошчыны, на якой быў пакладзены рад плінфы перакрыты яшчэ адным слоём вапнавай рошчыны з зацёртай паверхняй. Гэтая падлога прымыкала да паверхняў кладкі асноўнага аб'ёма храма з боку галерэі. Невялікі ўчастак такой падлогі быў выяўлены ў вуглу паміж інтэр'ернай паверхняй сцяны асноўнага аб'ёму храма і бакавой гранню ўнутранай лапаткі.

Падрыхтоўкай пад падлогу на асобных участках з'яўляўся слой карычневага суглінка. Падлога была пакладзена на культурны слой, які складаўся з лінз гумусіраванай супясі і гумуса.

Каля паўднёвай мяжы шурфа раскрыта сценка плінфянога саркафага, які быў складзены з частак плінфы на вапнава-цамяначнай рошчыне. З паўночнага боку саркафага ўздоўж усёй яго сцяны размяшчалася яма, запоўненая фрагментамі рошчыны і шматлікімі фрагментамі фрэсак.

Шурф 3 быў разбіты на мяркуемым месцы паўночнай сцяны паўночнай галерэі і меў памеры 3х1,5 м. У шурфе былі выяўлены рэшткі двух цагляных канструкцый. Адна з іх з'яўлялася ўчасткам паўночнай галерэі храма XII ст. Яна складалася з плінфы,

пакладзенай на вапнава-цамяначай рошчыне. Вонкавыя паверхні кладкі былі разбураныя. Раскопкі каля сцяны былі спыненыя на адзнаке 129.53, таму з паўночнага яе боку была выяўлена толькі верхняя частка фундамента. Ён складаўся з камянёў і фрагментаў плінфы, пакладзеных на сухую. Прамежкі паміж імі былі занятыя гумусам і фрагментамі вапнава-цамяначнай рошчыны. Фундамент не быў ускрыты да падэшвы, бо на адзнаке 129.53-129.58 на ўсёй плошчы шурфа была зачышчына паверхня культурнага пласта (чорны гумус), якія адклаўся яшчэ да будаўніцтва храма.

Другая канструкцыя ўяўляла сабой сцяну паралельную першай, аднак складзеную з плінфы і буйнафарматнай цэгля-“пальчаткі” на рошчыне без цамянкі. Гэтая кладка была адзначана на плане храма, які быў складзены М.К. Каргерам па выніках раскопак 1961-1964 гг. Прызначэнне гэтай сценкі пакуль не высветлена.

Такім чынам, у выніку праведзеных даследаванняў стала магчымым дакладна вызначыць паўночную і паўднёвую мяжу руін храма-пахавальні. У той жа час заходняя мяжа старажытнага збудавання прасочана толькі па мяжы рова, які застаўся пасля разборкі кладкі заходняй сцяны галерэі XII ст. Аднак трэба ўлічваць, што паводле дадзеных раскопак 1964 г. да заходняга фасада галерэі далучалася вялікая прыбудова шырынёй да 9 м, якая была пабудавана з “пальчаткі”. Гэтае збудаванне, нягледзячы на свае позняе паходжанне, таксама з’яўляецца неад’емнай часткай руін храма-пахавальні.

У сезоне 2016 г. не рабіліся спробы пошуку апсіды храма. Як паказалі раскопкі 1976 г., усходнія часткі пабудовы захаваліся вельмі дрэнна. Ад іх засталіся толькі фундаментныя равы, выявіць якія магчыма толькі падчас раскопак вялікай плошчай.

Другой задачай, якая стаяла перад археалагічнымі працамі ў сезоне 2016 года, была лакалізацыя манастырскай трапезнай, якая была пабудавана ў пачатку XX ст. Аснову для пошуку рэшткаў будынку склалі фотаматэрыялы, якія захоўваліся ў манастыры, дадзеныя геарадарных даследаванняў, а таксама вынікі раскопак Н.І. Здановіч 1991 г.

Для выяўлення фундаментаў трапезнай былі даследаваны тры шурфы. Шурф 1 размяшчаўся на мяркуемым месцы лакалізацыі паўночнай сценкі пабудовы. Памеры шурфа 5,0х1,0 м, арыентацыя поўдзень-поўнач. Культурны пласт шурфа пераадкладзены і прадстаўлены светла-карычневай, сухой, дробнакамкаватай глебай з уключэннямі бітай цэгля, пяску, а таксама значнай колькасці смецця першай паловы XX ст. Падчас разборкі другога пласта ў межах шурфа выўлены фрагмент чарапной каробкі і калючы дрот. Гэтыя, а таксама некаторыя іншыя знаходкі з шурфа (фрагменты бутэлек з кляймом, дэталі нямецкай амуніцыі), верагодна, адносяцца да часоў Вялікай Айчыннай вайны. Шурф выбіраўся да глыбіні 1,3 м. На самым дне шурфа зафіксаваны фрагмент аснавання паўночнай сцяны трапезнай (шырыня – 0,6 м), а таксама частка перпендыкулярна ёй размешчанай унутранай сцяны будынка.

На паўднёвы захад ад шурфа 1 з мэтай пошуку заходняй сцяны трапезнай быў закладзены шурф 2. Шурф меў памеры 2х1 м, арыентацыя поўдзень-поўнач. Запаўненне шурфа аналагічнае запаўненню шурфа 1. Разбіраўся шурф да глыбіні 1,8 м. На дне выяўлены фрагменты фарбаванай падлогі злёзнага колеру, якая дамыкала да рэшткаў сцяны, прадстаўленай толькі на ўзроўні фундаментных камянёў.

У шурфе 3, які меў памеры 3х1 м і быў закладзены згодна з паказаннямі геарадара, на ўзроўні 2-3 пластоў зафіксаваны рэшткі драўлянай вымасткі з дошак, моцна пашкоджаных агнём. Дошкі абапіраліся на цагляны слуп прамавугольнай формы і, верагодна, з’яўляліся падлогай у нейкай гаспадарчай пабудове, якая непасрэдна дапасоўвалася да будынку трапезнай.

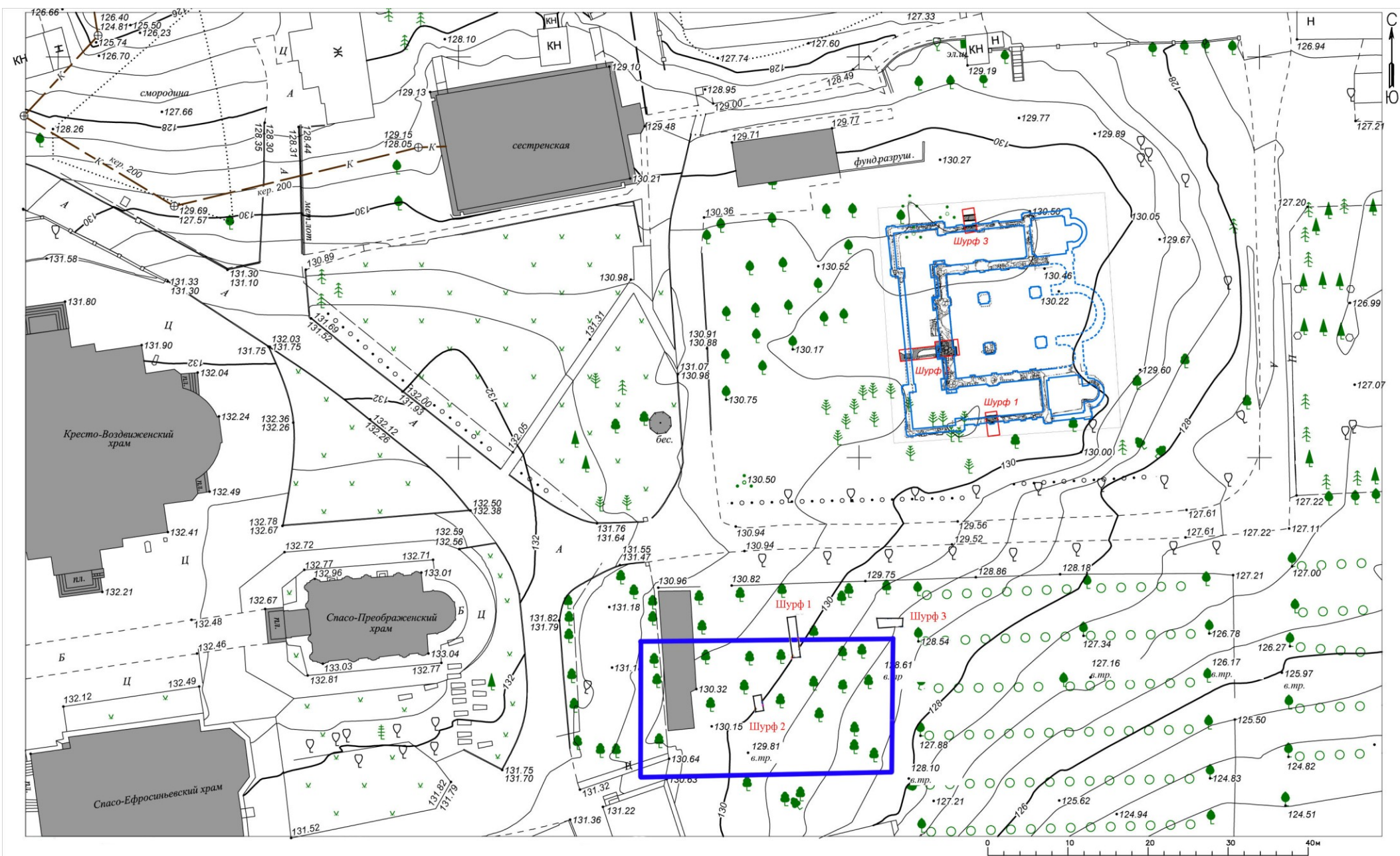
Не гледзячы на той факт, што падчас прац археалагічна атрымалася зафіксаваць толькі паўночную мяжу будынка, ведаючы яго агульныя памеры, магчыма прыблізна лакалізаваць месца яго размяшчэння, што дазволіць спланаваць ход будаўнічых прац на

тэрыторыі манастыра.

Такім чынам, археалагічныя даследаванні на тэрыторыі Спаса-Ефрасіннеўскага манастыра ў г. Полацку, праведзеныя ў палявым сезоне 2016 г., дазволілі вырашыць асобныя спрэчныя пытанні ў тапаграфіі помніка. У ходзе прац атрымалася дакладна прывязаць на мясцовасці храм-пахавальню XII ст., а таксама лакалізаваць месца размяшчэння будынку трапезнай пачатку XX ст.

Літаратура

1. Каргер, М.К. Отчёт об археологических раскопках проведённых архитектурно-археологической экспедицией Ленинградского государственного университета в г. Полоцке в 1961 г. / М.К. Каргер // ААНД ДНУ “Інстытут гісторыі” НАН Беларусі. – № 119.
2. Каргер, М.К. Отчёт об археологических раскопках проведённых архитектурно-археологической экспедицией Ленинградского государственного университета в г. Полоцке в 1962 г. / М.К. Каргер // ААНД ДНУ “Інстытут гісторыі” НАН Беларусі. – № 166.
3. Каргер, М.К. Отчёт об археологических раскопках проведённых архитектурно-археологической экспедицией Ленинградского отделения института археологии АН СССР и Ленинградского государственного университета в г. Полоцке 1964 г. / М.К. Каргер // ААНД ДНУ “Інстытут гісторыі” НАН Беларусі. – № 251.
4. Раппопорт, П.А. Полоцкое зодчество XII века / П.А. Раппопорт // Советская археология. – 1980. – № 3. – С. 142-161.
5. Здановіч, Н.І. Справаздача пра археалагічныя даследаванні на тэрыторыі Спаса-Ефрасіннеўскага манастыра ўлетку 1991 г. / Н.І. Здановіч // Беларусі практна-рэстаўрацыйны інстытут. Аб’ект: Рэканструкцыя былога манастырскага парку ў г. Полацку (на правах рукапісу).



Малюнак. План археалагічных даследаванняў на тэрыторыі Спаса-Ефрасіннеўскага манастыра ў г. Полацку ў 2016 г. (уверсе – рэканструкцыя плана храма-пахавальні XII ст., унізе – меркаванае размяшчэнне будынку трапезнай пач. XX ст.)