

**Асобныя моманты паўсядзённага жыцця палачан у XVII ст.
(па матэрыялах раскопак жыллёва-гаспадарчага комплексу
на Верхнім замку ў 2016 годзе)**

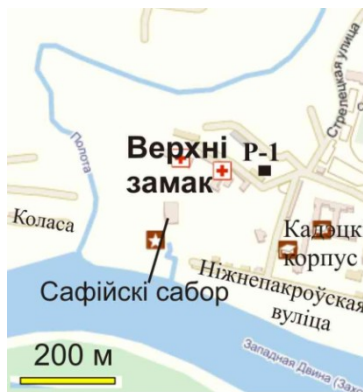
Коц А.Л.

Мінулае ва ўяўленні чалавека выглядае як сімбіёз складаных гістарычных працэсаў, шэрагу ваенных падзей, утварэнне або знікненне дзяржаў, вызначальныя падзеі і інш. Але за ўсімі гэтымі маштабнымі з’явамі гісторыі схаваны паўсядзённыя клопаты чалавека. Калі тэме жыцця дзяржаўных дзеячаў і выбітных асобаў прысвечаны манаграфіі, то штодзённы побат шараговага гараджаніна ці местачкоўца або простага селяніна амаль не даследаваны. Поўны разгляд гістарычных падзей не магчымы без звароту да гісторыі штодзённасці.

У савецкай гістарыяграфіі гісторыі паўсядзённасці не надавалася дастаткова ўвагі. Дадзеная тэма сёння актыўна даследуецца заходнееўрапейскімі гісторыкамі. Развіваецца яна і ў айчынай гістарыяграфіі. Калі матэрыялы раскопак з’яўляюцца асноўнымі крыніцамі па гісторыі штодзённасці для сярэднявечча, то перыяд XVI–пач. XX стст. па азначанай тэме раскрываюць нам матэрыялы пісьмовых крыніц і палявыя этнаграфічныя экспедыцыі. Археалагічныя знаходкі тут толькі дапаўняюць звесткі. Падобная сітуацыя характэрна як для ўсёй Беларусі, так і для Полацка.

Мэтай артыкула з’яўляецца характарыстыка асобных рэалій штодзённага жыцця палачан у XVII ст., вызначаных пад час раскопак жыллёва-гаспадарчага комплексу на Верхнім замку у 2016 г.

Верхні замак з’яўляецца цэнтральным гістарычным помнікам Полацка з XI па XVIII стст. Тут размяшчаліся адміністрацыйны і рэлігійны (культурны) цэнтр горада. Усходняя частка Верхняга замка была шчыльна забудавана сядзібамі гараджан. Археалагічныя даследаванні азначанай тэрыторыі з перарывамі праводзіцца з 1956 г. У 2016 г. на Верхнім замку аўтарам даследаваны фрагмент жыллёва-гаспадарчага комплексу XVII ст.



Мал. 1. Месца правядзення раскопак на Верхнім замку ў 2016 г.
(месца раскопак пазначана як Р-1)

Раскоп плошчай 48 м² быў закладзены каля паўднёва-ўсходняга схілу пагорка. У межах раскопа культурныя напластаванні былі разабраны да глыбіні 3,5 м. Але як вядома па папярэдніх даследаваннях магутнасць культурнага слоя на акрэсленай пляцоўцы можа дасягаць 5-6 м. Умовы зямлі вельмі спрыяльныя для захавання арганічных матэрыялаў. Такім чынам у раскопе атрымалася выявіць рэшткі драўляных зрубаў і насцілаў. Адзін з іх гэта жыллёва-гаспадарчы комплекс – падклет пабудовы, які захаваўся на 4 вянцы. Раскапаны ён часткова, зафіксавана толькі тры сцяны. Стан захаванасці канструкцыі выдатны. Вуглы рубленыя без астатка ў ластаўкін хвост. Бярвенне зачэсана ў выглядзе

брусоў, вышыня якіх да 30-35 см пры шырыні каля 20 см. Вышыня захаваўшагася зруба да 1,2 м. Яго шырыня 4,25 м, даўжыня не менш 2,9 м. У Полацку ў XVII–XVIII стст. былі шырока распаўсюджаны дамы на падклетках. Ён выконваў функцыю склепа і адначасова, як лічыць Д.У. Дук, вылучаў пабудову ўладальніка з ліку радавых [1, с. 205].

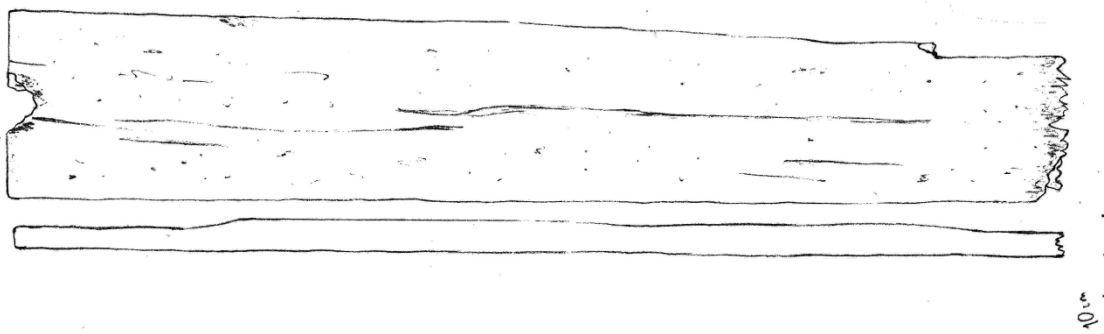
У запаўненні зруба выяўлены завал драўляных канструкцый (дошкі і бяргвенне) ад верхняй часткі пабудовы. Падклет мог выкарыстоўвацца для гаспадарчых мэтаў. Тут знойдзена рассыпанае зерне і таксама скураныя адыходы ад пашыву абутку і яго фрагменты ў вялікай колькасці. Яны прадстаўлены падэшвамі і іншымі дэталямі ботаў, чаравікаў, поршняў, скуранымі раменьчыкамі, абрэзкамі. На ўзроўні падклета керамічны посуд фіксуецца ў невялікай колькасці ў параўнанні з верхнімі пластамі.



Мал. 2. Рэшткі падклета XVII ст. з завалам драўляных канструкцый.

Дзякуючы ўласцівасцям зямлі захоўваць арганічныя рэчывы, атрымалася выявіць шэраг знаходак з дрэва, якія ў іншых месцах Полацка знайсці пры раскопках немагчыма.

Упершыню ў гісторыі археалагічнага вывучэння горада была выяўлена драўляная мэбля – прысценная лава.



Мал. 3. Драўляная прысценная лава

Яна ўяўляе сабой тоўстую і шырокую дошку, канцы якой больш тонкія. Паверхня дошкі з усіх бакоў старанна апрацавана: дошку старанна загаблявалі пасля расколвання нарыхтоўкі. Канструктыўных элементаў ног на лаве не зафіксавана. Верагодна, што затоненыя канцы былі прыстасаваны пад спецыяльныя калоды, на якія клалася дошка. Яе

таўшчыня дасягае 7-8 см, на канцах каля 5 см, шырыня – 0,4-0,45 м, даўжыня захаваўшайся часткі 2,6 м, у рэальнасці даўжыня лавы не перавышала 3 м. Такім чынам прысценная лава была амаль на ўсю шырыню дома (унутраная прастора пабудовы была каля 3,8 м). У жылых дамах прысценныя лавы размяшчаліся ўздоўж усіх свабодных сцен [3, с. 126]. Відавочна, што лава магла выкарыстоўвацца як для сядзення так і для апачынку гаспадароў. Падобная сітуацыя назіраецца і ў іншых гарадах, нават у дамах заможных мяшчан [3, с. 128]. Толькі XVIII ст. у дамах палачан пашыраецца асартымент драўлянай мэблі: з'яўляцца крэслы і ложка, што звязна з мадэрнізацыяй умоў паўсядзённага жыцця на заходні манер [1, с. 213].

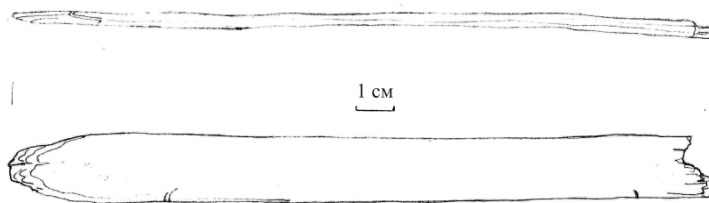
Як правіла для асвятлення дамоў шырока выкарыстоўваліся свечкі замацаваныя ў керамічных падсвечніках [1, с. 213, 3, с. 129]. Але адной з самых цікавых знаходак з дрэва быў фрагментаваны драўляны падсвечнік.



Мал. 4. Драўляны падсвечнік

Ён уяўляе сабой дыскападобны паддон з мацаваннем для свечкі. Форма паддона была шасціграннай. Мацаванне свечкі фігурна выразана на такарным станку. Памер паддона ў дыяметры 8,4 см пры вышыні свячнага мацавання 3 см. Агульная вышыня знаходкі 5 см. Падсвечнік быў зроблены з дрэва лісцевых парод.

Як правіла свечкамі карысталіся заможныя гараджане, гарадскія нізы шырока выкарыстоўвалі лучнікі. Знаходкі дадзеных прыстасаванняў шырока распаўсюджаны ў Полацку. Яны маюць разнастайныя формы: на адзін, два або на тры ражкі. Два лучнікі выяўлены ў раскопе 1 2016 г., але па-за межа жыллёва-гаспадарчага комплексу. У пабудове была знойдзена лучына. Гэта тонкая досачка, адзін канец якой абгарэўшы, другі адламаны спецыяльна. Яе шырыня 1,3-1,7 см (паступова пашыраецца ад аднаго канца да другога), таўшчыня 0,4 см, даўжыня захаваўшайся часткі 17 см. Магчыма, натуральная даўжыня магла быў нязначна большай.



Мал. 5. Драўляная лучына

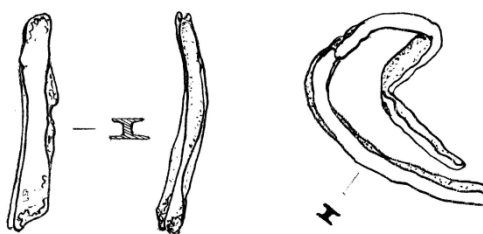
Лучына адным канцом ўстаўлялася ў спружынны ражок лучніка, які замацоўваўся на спецыяльным стаячку [4, с. 67] або ўбіваўся ў драўляны чурбак [1, с. 157]. Другі канец запальвалі. Пад лучыну ставілі начынне з вадой куды падалі абгарэўшыя вугольчыкі.

Здабыванне агню адбывалася шляхам высыкання крэсальным крэмнем іскраў аб крэсіва. Такі спосаб быў вельмі шырока распаўсюджаны ў побыце XVII ст. Аб гэтым сведчаць шматлікія знаходкі крэсальнага крэмня і крамянёвых адыходаў вытворчасці (сколаў, пласцінак і інш). У раскопе 2016 г. іх знодзена не менш 31 знаходкі. З іх 8 можна аднесці да крэсальнага крэмня, які выяўлены ў межах жыллёва-гаспадарчага комплексу. Як правіла гэта камень крэмневай пароды белага, шэрага або ружовага адцення няправільнай формы. Яго памеры ў папярэчніку вагаюцца ад 2-3 см да 2,5-5 см. У большасці выпадкаў усе грані каменя абабіты дробнымі сколамі. Яны з'яўляюцца пры удары пад час высыкання агню. Таксама ў межах пабудовы зафіксавана 7 кавалкаў крамянёвых адыходаў. Магчыма, што высыканнем кавалкаў крэсальнага крэмню займаўся гаспада сядзібы. На ўзроўні 7 умоўнага пласта (верхні ўзровень, ад якога фіксуецца пабудова) выяўлена адно моцнакарызаванае крэсіва. Яго даўжыня 9,5 см. У XVI-XVIII стст. для іх характэрна авальная форма [1, с. 160, 3, с. 136].



Мал. 6. Крэсальны крэмень і жалезнае крэсіва

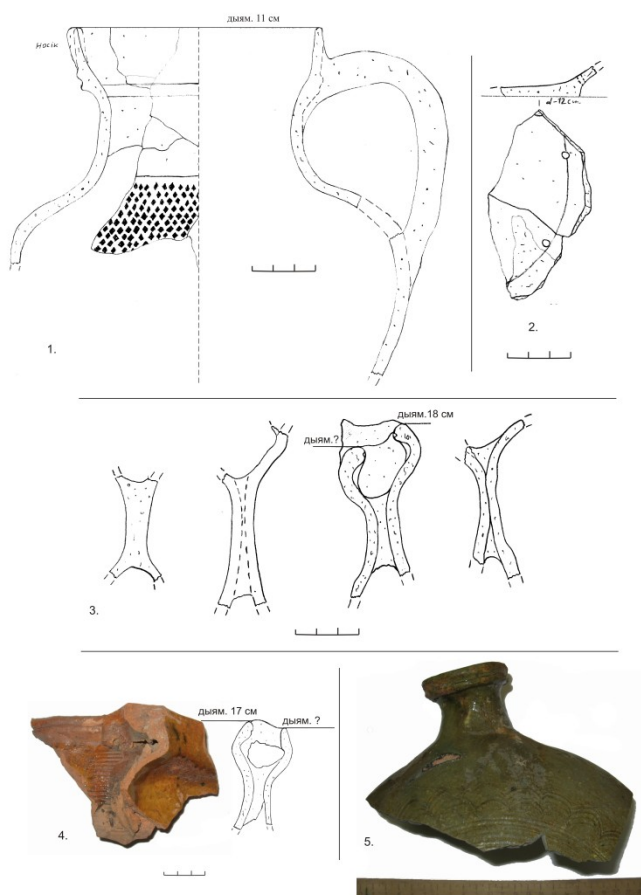
У дзённы час святло у дамы пранікае праз вокны. Зашклёныя вокны пачалі шырока распаўсюджвацца з XVI ст. [1, с. 179]. Некаторыя дамы маглі налічваць да 12 вокнаў [1, с.199]. У XVI-XVII стст. аконнае шкло мела зеленаватае адценне. У пачатку XVII ст. аконныя рамы маглі быць з волава або свінца, але паступова яны змяняюцца драўлянымі [1, с. 200]. У межах выяўленага жыллёва-гаспадарчага комплексу выяўлена шмат фрагментаў аконнага шкла зеленаватага колеру. Таўшчыня шклянога палатна 1,5-2 см. Аконная рама складалася з невялікіх шкельцаў, якія ўстаўлялася ў свінцовыя перагародкі – пераплёты. Знаходкі падобных пераплётаў таксама зафіксаваны пры раскопках. Гэта вырабы са свінцова-алавяністага сплаву ў выглядзе стрыжня з двума жолабамі, у сячэнні ён мае H-падобную форму. Шырыня жолаба каля 0,2-0,3 см.



Мал. 7. Аконныя пераплёты (свінцова-алавяністы сплаў)

Палачане шырока выкарыстоўвалі разнастайны посуд: місы, гаршкі, патэльні, макотры, рынкі, рукамы, флягі, талеркі, куфлі і кубкі прывазную кераміку, бандарныя начинні і інш. У XVI ст. павялічваецца разнастайнасць керамічнага посуду. З гэты час вылучаецца шэраг катэгорый. Ён падзяляецца на кухонны, сталовы і тарны.

Ва ўсе часы самай шырокараспаўсюджанай катэгорыяй керамічнага посуду з'яўляліся гаршкі. У межах раскапанай пабудовы колькасць фрагментаў гаршкоў значна пераважае іншыя катэгорыі посуду. Найбольш адметнымі знаходкамі з керамікі ў межах жыллёва-гаспадарчага комплексу можна назваць развалы фрагментаў збана і вялікай місы, фрагменты друшлага, часткі кубкаў, фрагменты флягі, фрагменты спарышаў і рукамыяў, а таксама знаходкі імпортнай керамікі.



Мал. 8 . Керамічны посуд: 1 – збан, 2 – друшлак, 3 – фрагменты спарышаў, 4 – венца спарыша, 5 – фляга

Збан мог выкарыстоўвацца як тарны посуд для захоўвання напояў. Звонку і знутры (у верхняй частцы) ён пакрыты зялёнай палівай. Па плечыку нанесены штампавы арнамент у выглядзе радкоў ромбаў. Дыяметр венца 11,5 см. Венца пашырана адносна шыйкі. Да венца і плечыка прымацавана ручка, з адваротнага боку на венцы ёсць носік. (мал. 8:1)

Міса мае ў дыяметры каля 30 см. Дно плоскае, сценкі пастаўлены вертыкальна. Маецца шмат нагару. Сценкі тоўстыя, грубай апрацоўкі, у цесце шмат вялікай жарствы. Падобны посуд выкарыстоўваўся для прыгатавання ежы і яе падачы на стол.

Знаходка друшлага прадстаўлена невялікімі фрагментамі донца з адтулінамі (мал. 8:2). Знешне, магчыма, ён быў падобны да талеркі. Дыяметр донца 12 см. З унутранага боку пакрыты чырвонай палівай. Адтуліны (дыяметр – 0,3 см) зроблены па перыметры.

Фляга, магчыма, мела статуснае значэнне. Яна багата арнаментавана: з аднаго боку ў выглядзе радкоў ромбаў, з другога расліннай выявай. Дыяметр горлышка 4,5 см. Па выяўленых фрагментах форму вызначыць немагчыма. Цеста вырабу высокай якасці.

Рукамы ўяўляюць сабой гаршок з шырокім горлам і шырокім носікам. Усе выяўленыя артэфакты прадстаўлены толькі з адным носікам. Дыяметр венцаў рукамыў 18-20 см, дыяметр носікаў 4-6 см. Некаторыя з іх пакрыты злёнай палівай з унутранага боку. Адзін рукамый рэканструяваны ў цэлае начынне.

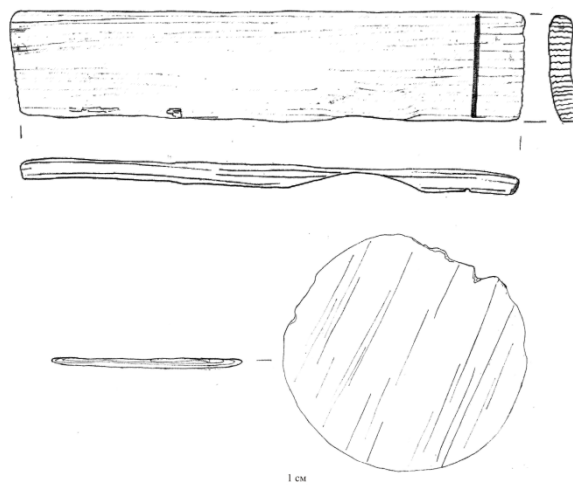
Вельмі цікавымі знаходкамі з'яўляюцца спарышы. У межах апісваемай пабудовы былі выяўлены фрагменты пяці гаршкоў-спарышаў. Гэта або чарапкі злучаных разам сценак, або “спаяных” венцаў, паміж якімі прымацоўвалася ручка (мал. 8:3-4). Як правіла, яны пакрыты злёнай або чырвонай палівай, пераважна, з унутранага боку, на знешнім баку маецца лінейны арнамент. Дыяметр венцаў гаршкоў у спарышы вагаўся ў межах 16-18 см. Спарыш – гэта два керамічныя начынні, якія пад час іх вырабу злучаліся разам і, як правіла, мелі адну ручку. Па этнаграфічных матэрыялах падобны посуд выкарыстоўваўся для дастаўкі ежы на поле пад час сенакосу або жніва [5, с. 473]. Сумяшчэнне начынняў спрыяла зручнасці перамяшчэння і захаванню цяпла ў ежы. Пераважная большасць палачан мелі свае зямельныя надзелы пад агароды па-за межамі гарадскіх умацаванняў для вырошчвання сельскагаспадарчай прадукцыі на ўласныя патрэбы [1, с. 234]. Відавочна і гаспадары выяўленага жыллёва-гаспадарчага комплексу таксама мелі свой зямельны надзел, які знаходзіўся на значнай адлегласці ад горада. Па археалагічных матэрыялах спарышы да гэтага часу ў Полацку не выяўлены. Відавочна, што выяўленыя знаходкі з'яўляюцца выключнымі прыкладамі іх выкарыстання у гарадской культуры.

Імпатная кераміка пераважна прадстаўлена фрагментамі посуду з Рэйнскай вобласці. Гэта сценкі начынняў паверхня якіх якасна загладжана і мае чорны колер. Цеста вырабаў характарызуецца як каменная маса. Падобная кераміка шырока была распаўсюджана ў гарадскім асяроддзі. Не шэраговай знаходкай з'яўляецца прыдонная частка белаглінянага прывазнага келіха. На яго знешняй паверхні рэльефная выява радавога герба. Верхняя частка стаканчыка абламана, таму вызначыць прыналежнасць герба немагчыма. Азначаная імпарная кераміка сведчыць ад высокім статусе гаспадароў сядзібы.



Мал. 9. Фрагмент імпартнага белаглінянага стаканчыка з выявай герба

Вызначыць ролю драўлянага посуду ў паўсядзённым побыце гараджаніна XVII стст. цяжка. У Полацку знаходкі бандарных начынняў у параўнанні з керамічным посудам вельмі нешматлікія. У межах характарызуемага жыллёва-гаспадарчага комплексу выяўлены адна бандарная клёпка і донца бандарнага начыння.



Мал. 10. Драўляная клёпка бандарнага начыння і бандарнае днішка.

Бандарная клёпка мае даўжыню 24 см (вышыня начыння), шырыню 5 см. Зарэз для донца на вышыні 2,1 см. Дыяметр закруглення каля 20-25 см. Дыяметр днішка 11 см, таўшчыня яго 0,5 см. Паводле класіфікацыі Б.А. Колчына, зробленай па аналізу драўляных знаходак з Ноўгарада бандарная клёпка паходзіць ад невысокага вядра [2, табл 4], днішка з’яўляецца часткай стакана [2].

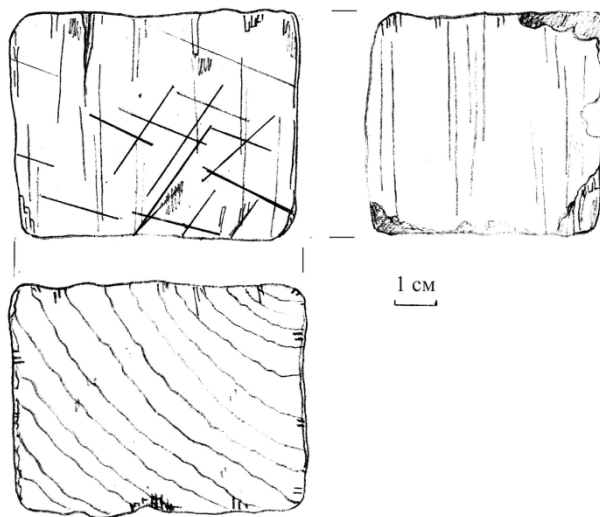
Баўленне вольнага часу ў гараджан праходзіла за інтэлектуальнымі і азартнымі гульнямі (шахматы, карты, косці і інш.). Сярод знаходак з Верхняга замка ў 2016 г. прысутнічае адна фігурка дарожнай шахматы. Папулярнай была гульня ў шарыкі-мурмельшпілі. Паводле Д.У. Дука на Вялікім пасадзе ў сярэднім на 12-16 м² стратыграфічных пластоў XVII – XVIII стст. прыходзіцца па 1 мурмельшпілю [1, с. 232]. У раскопе 2016 г. выяўлена 5 такіх артэфактаў.



Мал. 11. Гліняныя шарыкі-мурмельшпілі

Як правіла гэта ахайна скатаныя і якасна абпаленыя камкі гліны. Іх дыяметр 1,5-2 см у папярэчніку. Азін шарык значна большага памеру – 3 см (у папярэчніку). Відавочна, што гэта вядучы шарык гульні, так званы біток. Другая катэгорыя керамічных шарыкаў адрозніваецца сваёй каструбавай формай. Зроблены яны вельмі неахайна, з выступаючай жарствой, форма іх толькі прыбліжана да акруглай. Памер сячэння каля 1,8-3 см. Прызначэнне такіх шарыкаў не вызначана, магчыма, што гэта дзіцячыя цацкі. Шэраг падобных грубазлепленых шарыкаў выяўлены пад час раскопак аўтара на Ніжнім замку ў 2014 г.

У дзіцячым асяроддзі ва ўсе часы папулярна цацкай былі кубікі. Адзін з іх выяўлены ў часе раскопак Верхняга замка. Яго памер 4,8x4,8x6,5 см. Зроблены ён ахайна, паверхні старанна загладжаны. На адной з іх фіксуецца дыяганальныя насечкі ў розных накірунках, якія інтэрпрэтаваць немагчыма.



Мал. 12. Дзяцячая цацка – драўляны кубік.

Такім чынам у XVII ст. у дамах палачан прысутнічала такі від мэблі як прысценная лава. Дамы асвятляліся свечкамі ў керамічных і драўляных падсвечніках, а таксама лучынамі. Было шырока распаўсюджана здабыванне агню шляхам высякання крэсальным крэмнем іскраў аб крэсіва. Вокны былі зашклёны невялікімі шыбкамі у пераплётах. Нешматлікімі заходкамі керамічнага посуду з’яўляюцца збана, вялікая міса, фрагменты друшлака, часткі кубкаў, фрагменты флягі, фрагменты спарышаў і рукамыяў, а таксама знаходкі імпартнай керамікі з рэльефнай выявай герба. В вольны час у палачан была папулярнай гульня з шарыкамі-мурмельшпілямі. У дзіцячых цацках прысутнічалі кубікі.

На сённяшні дзень археалагічныя матэрыялы дапаўняюць дэталі побыту гараджан, але пісьмовыя крыніцы (у першую чаргу актавыя кнігі магістрата ў Полацку) выступаюць асноўнай крыніцай па штодзённасці гарадскога насельніцтва. Па археалагічных знаходках мы можам канкрэтызаваць карціну харчавання і баўлення вольнага часу, вызначыць моду на посуд і ўбранства жылой прасторы, удакладніць звесткі аб тэхналогіях выкарыстання прыстасаванняў і праладаў працы і інш.

Літаратура

1. Дук, Д. У. Полацк XVI – XVIII стагоддзяў: нарысы тапаграфіі, гісторыі матэрыяльнай культуры і арганізацыі жыццёвай прасторы насельніцтва беларускага горада / Д.У. Дук. – Наваполацк: ПДУ, 2007. – 268 с.
2. Колчин, Б.А. Новгородские древности. Деревянные изделия / Б.А. Колчин // Археология СССР. Свод археологических источников. Вып. Е1-55 – М.: Наука, 1968. – с. 217.
3. Марзалюк, І. А. Магілёў у XII – XVIII ст. Людзі і рэчы / І.А. Марзалюк. – Магілёў-Мінск: Веды, 1998. – 260 с
4. Цітоў, В.С. Этнаграфічная спадчына: Беларусь: Традыцыйна-бытавая культура / В.С. Цітоў. – Мн.: Беларусь, 2001. – 207 с.
5. Этнаграфія Беларусі: Энцыкл. – Рэдкал.: І.П. Шамякін (гал. рэд.) і інш. – Мн.: БелСЭ, 1989. – 575 с.