

# КАТАЛОГ КАЛЭКЦЫІ МЕДНАГА МАСТАЦКАГА ЛІЦЦЯ XI-XX СТСТ.



*М*еднае ліццё – найцікавейшая з’ява хрысціянскай культуры, якая адлюстроўвае 1000 – гадовую яе гісторыю.

Са старажытных часоў на беларускай зямлі медналітая пластыка атрымала шырокае распаўсюджванне. Першыя яе ўзоры ўзыходзяць да XI стагоддзя, калі палітычныя і гандлёвыя сувязі беларускай тэрыторыі на пэўны час былі ўцягнуты ў сферу візантыйскага культурнага ўплыву. Першапачаткова грэчаскія ўзоры медналітых прадметаў капіраваліся, а потым і перапрацоўваліся у залежнасці ад густаў і патрэб насельніцтва.

Матэрыял, з якога выконваліся рэчы, безумоўна накладваў адбітак на мастацкія асаблівасці прадметаў, на характар выяў, але, акрамя таго, меў і глыбокі сімвалічны сэнс. Шырокае выкарыстанне медзі для ліцця крыжоў-цельнікаў, энкаліпіднаў, абразоў, змеявікоў не было выпадковым і не можа быць растлумачана толькі тэхналагічнымі асаблівасцямі медных адлівак (медзь больш тугаплаўкі метал, чым серабро ці волава, хаця і больш танна). Медзі як металу прыпісваліся магічныя ўласцівасці. Па народным павер’і, крыжы-цельнікі абавязкова павінны быць меднымі, бо, паводле біблейскага падання, прарок Маісей зрабіў меднага змея і «выставіў яго на сцяг, і калі змей джаліў чалавека, ён зірнуўшы на меднага змея, заставаўся жывы».

Першыя крыжы, датаваныя XI–XII стст., былі чатырохканцовыя, з перакладзінамі аднаго памеру. Такі тып крыжоў атрымаў назву «курсунскі» або «грэчаскі».

Крыжы-цельнікі вылучаліся разнастайнасцю формаў і дэкару. Яны мелі рознае завяршэнне канцоў, абрысы сяродкрыжжа. Пазней распаўсюджваюцца крыжы з падоўжанай вертыкальнай перакладзінай – «лацінскага» тыпу.

Адным з відаў нагруднага крыжа з’яўляўся энкаліпід (ад грэчаскага «тое, што на грудзях») – двухстворкавы крыж з паглыбленнем для захавання часцінак мошчаў ці іншай святыні.

Сярод помнікаў меднага ліцця значнае месца займае змеявік. Нагрудны абраз, на адным баку якога змяшчалася выява хрысціянскага святога, а на другім – галава ў акружэнні змей ці змеяногая фігура. Амулеты-змеевікі адлюстроўваюць вераванні ўсходніх славян у перыяд пераходу ад язычніцтва да хрысціянства ў XI–XIV стст. Змеепадобная кампазіцыя мела магічнае значэнне і прызначана была засцерагаць таго, хто насіў яе на сабе. Выявы на вонкавым баку амулета Хрыста, Маці Божай або святых, якія ўвасаблялі сілы добра, былі прызначаны ўмацаваць яго ахоўнае дзеянне.

Абразы з выявамі святых ці шматфігурнымі кампазіцыямі атрымалі развіццё ў больш позні перыяд (XIV–XVI стст.). Гэта было звязана з удасканаленнем тэхнікі ліцця і развіццём іканапісу, паколькі ў ліцці часта капіраваліся добра вядомыя абразы ці фрэскі. Разам з абразамі з’явіліся і складаныя абразы, канструкцыя якіх запазычана ад візантыйскіх. Сюжэты на іх часта супадалі з іканаграфічнымі зводамі на абразях.

Не гледзячы на неаднаразовыя забароны афіцыйных улад, таннасць матэрыялу, прастата тэхналогіі, лёгкасць прыгатавання ліцейных формаў спрыялі таму, што ў XVIII-XIX стст. медналітыя прадметы набываюць вялікую папулярнасць. Росквіт меднага ліцця у першую чаргу звязаны з дзейнасцю стараверскіх майстэрняў у Памор'і. Адлітыя з ярка-жоўтага меднага сплаву крыжы і абразы ўпрыгожваліся рознакаляровымі эмалямі і вылучаліся лёгкасцю і тонкасцю, чысцінёй ліцця, якое перадавала драбнейшыя дэталі.

Творы дробнай пластыкі, як правіла безыменныя, не змяшчаюць гістарычных надпісаў. Рэчы пераходзілі з пакалення ў пакаленне, ад аднаго ўладальніка да другога, і часта паходжанне іх невядома. У большасці медналітыя вырабы на Беларусі з'яўляюцца прадметамі іншаземнага паходжання, але вельмі верагодна існаванне і мясцовых цэнтраў меднага мастацкага ліцця.

У складзе калекцыі меднага мастацкага ліцця НППГКМЗ – паступленні Полацкага краязнаўчага музея і Полацкага гісторыка-археалагічнага запаведніка, фонды якіх былі аб'яднаны ў 1985 годзе. Перыяд фарміравання калекцыі складае больш за 30 год, пачынаючы з першага паступлення ў 1959 г. За гэты час складалася калекцыя якая на дадзены момант налічвае 55 помнікаў. Калекцыя меднага ліцця НППГКМЗ вылучаецца разнастайнасцю тыпаў, формаў і дэкару прадметаў.

Каталог складаецца з трох раздзелаў з адзінай нумарацыяй: «Крыжы», «Абразы», «Абразы складаныя».

Раздзел «Крыжы» мае падраздзелы: а) крыжы нацельныя і нагрудныя; б) крыжы напастольныя; в) крыжы ківотныя.

Раздзел «Абразы», куды асобным падраздзелам уключаны змеявік, арганізаваны паводле іканаграфічнага прынцыпу: а) іканаграфія Ісуса Хрыста; б) іканаграфія Багародзіцы; в) іканаграфія святых; г) жыццёныя абразы; д) дванадзятая святых.

Раздзел «Абразы складаныя» ўключае ў сябе: а) абразы складаныя двухстворкавыя; б) абразы складаныя трохстворкавыя; в) абразы складаныя чатырохстворкавыя.

Унутры кожнай тыпалагічнай або іканаграфічнай групы помнікі размешчаны ў храналагічным парадку.

Каталожнае апісанне праводзіцца па наступнай схеме:

- назва;
- даціроўка;
- матэрыял, тэхніка;
- памеры (абразоў складаных у разгорнутым стане);
- кароткае апісанне;
- дзе і калі знойдзены (для археалагічных знаходак);
- інвентарны нумар.

Каталожнае апісанне дапоўнена выявамі прадметаў.

# КРЫЖЫ





**1. Крыж-цельнік. XI ст.**

Медны сплаў. Ліццё.

3,6x2,8x1,0 см.

Двухбаковы, чатырохканцовы, грэчаскага тыпу з шарападобнымі завяршэннямі перакладзін.

Знойдзены:

Полацк. Тэрыторыя былога Вялікага пасаду. 1987 г.

**ПГАЗ КП8-4347/18****2. Крыж-цельнік. XI-XII стст.**

Медны сплаў. Ліццё.

4,0x3,3x0,5 см.

Аднабаковы, грэчаскага тыпу. Канцы перакладзін пашыраныя, трохпалёсткавыя. Арнаментаваны рэльефам у выглядзе кропак.

Знойдзены:

Полацкі р-н, курганны могільнік каля в. Дзмітраўшчына. 1993 г.

**ПГКЗ КП16-16556****3. Крыж-цельнік. XI-XIII стст.**

Медны сплаў. Ліццё.

2,3x1,7x0,3 см.

Двухбаковы, чатырохканцовы, грэчаскага тыпу, з шарападобнымі завяршэннямі перакладзін.

Знойдзены:

Полацк. Верхні замак. 1961 г.

**ПГАЗ КП5-2334/6**

**4. Крыж-цельнік. XI-XIV стст.**

Медны сплаў. Ліццё.

3,0x2,5x0,1 см.

Двухбаковы, чатырохканцовы, грэчаскага тыпу, упісаны ў круг, з меншымі крыжамі на канцах перакладзін.

Знойдзены:

Браслаўскі р-н, гарадзішча Маскаўцы (Маскавічы). 1976-1978 гг.

**ПКМ КП1-283/34**

**5. Крыж-энкалпіён. XII ст.**

Медны сплаў, серабро. Ліццё, інкрустацыя. 5,8x2,6x0,9 см.

Двухстворкавы, двухбаковы, грэчаскага тыпу, з пашыранымі канцамі перакладзін. На правым баку – рэльефная выява Распяцця Хрыстова, на адваротным – Маці Божай ў позы Аранты.

Знойдзены:

Полацкі р-н, в. Экімань. 1999 г.

**ПГКЗ КП16-16704**

**6. Крыж-цельнік. XII-XIII стст.**

Медны сплаў. Ліццё.

3,4x2,3x0,6 см.

Аднабаковы, чатырохканцовы, грэчаскага тыпу, з крынападобнымі завяршэннямі перакладзін.

Знойдзены:

Полацк, р-н Запалоцця. 2002 г.

**НПГКМЗ КП17-19271/а, б**

**7. Крыж-цельнік. XIV-XV стст.**

Медны сплаў. Ліццё.

2,1x1,5x0,3 см.

Аднабаковы, чатырохканцовы, грэчаскага тыпу, з крынападобнымі завяршэннямі перакладзін.

Знойдзены:

Полацк. Верхні замак. 1957 г.

**ПГАЗ КПЗ-178****8. Крыж-цельнік. XV- XVI стст.**

Медны сплаў. Ліццё.

3,6x1,9x0,55 см.

Аднабаковы, чатырохканцовы, лацінскага тыпу, з пашырэннямі на канцах вертыкальнай перакладзіны. Уверсе пашырэнне – прамавугольнае, унізе – кілепадобнае. На вонкавым баку – рэльефная выява васьміканцовага крыжа.

Знойдзены:

Полацк. Верхні замак. 2004 г.

**НПГКМЗ КП18-21730****9. Крыж-цельнік. XVII ст.**

Медны сплаў. Ліццё.

4,7x2,8x0,6 см.

Двухбаковы, чатырохканцовы, лацінскага тыпу. Канцы перакладзін нязначна пашыраныя. На вонкавым баку – рэльефная выява васьміканцовага крыжа, на адваротным – надпіс.

**ПГКЗ КП4-2107**

**10. Крыж нагрудны. XVII-XVIII стст.**

Медны сплаў. Ліццё.

6,8x4,0x0,8 см.

Аднабаковы, чатырохканцовы, лацінскага тыпу з гарыльефнай выявай распятага Хрыста.

Знойдзены:

Полацк. Верхні замак. 1993 г.

**ПГКЗ КП15-15610****11. Крыж-цельнік. XIX ст.**

Медны сплаў. Ліццё.

3,5x1,7x0,3 см.

Двухбаковы, чатырохканцовы, лацінскага тыпу з прамавугольнымі перакладзінамі. На вонкавым баку – рэльефная выява васьміканцовага крыжа, на адваротным – надпіс.

**ПГАЗ КП5-2296****12. Фрагмент крыжа нагруднага. XIX ст.**

Медны сплаў. Ліццё.

4,5x3,0x0,2 см.

Ніжняя частка аднабаковага васьміканцовага крыжа з рэльефнай выявай фрагмента ног распятага Ісуса Хрыста.

**ПКМ КП2-1255**



**13. Крыж «Распяцце Хрыстова» ХІХ ст.**

Медны сплаў. Ліццё.

40,0х20,0х0,8 см.

Васьміканцовы, з рэльефнай выявай Распяцця Хрыстова. На адваротным баку – раслінны арнамент.

**ПГКЗ КПЗ-158****14. Крыж «Распяцце Хрыстова» ХІХ ст.**

Медны сплаў, эмаль. Ліццё.

27,7х14,7х0,3 см.

Васьміканцовы, з рэльефнай выявай Распяцця Хрыстова. На адваротным баку – раслінны арнамент.

**ПГАЗ КП8-4799****15. Крыж «Распяцце Хрыстова» ХІХ ст.**

Медны сплаў, эмаль. Ліццё.

41,0х20,0х0,8 см.

Васьміканцовы, з рэльефнай выявай Распяцця Хрыстова. На адваротным баку – раслінны арнамент.

**ПГАЗ КП9-5344**



**16. Крыж ківотны «Распяцце Хрыстова з прадстаячымі». ХІХ ст.**

Медны сплаў, эмаль. Ліццё.

22,4x14,4x0,4 см.

Васьміканцовы, з рэльефнай выявай Распяцця Хрыстова і парнымі выявамі прадстаячых: Маці Божай і св.Марыі, апостала Іаана Багаслова і пакутніка Лонгіна-сотніка на пласцінах-абразях пад канцамі сярэдняй гарызантальнай перакладзіны.

**ПГКЗ КП14-10753**



**17. Крыж ківотны «Распяцце Хрыстова з прадстаячымі». ХІХ ст.**

Медны сплаў, эмаль. Ліццё.

16,5x11,0x0,4 см.

Васьміканцовы, з рэльефнай выявай Распяцця Хрыстова і парнымі выявамі прадстаячых: Маці Божай і св. Марыі, апостала Іаана Багаслова і пакутніка Лонгіна-сотніка на пласцінах-абразях пад канцамі сярэдняй гарызантальнай перакладзіны. На адваротным баку – раслінны арнамент.

**ПГАЗ КПЗ-799**

# АБРАЗЫ



**18. Змеявік. XIV ст.**

Медны сплаў. Ліццё.

8,7x5,4x1,0 см.

Круглая створка з рэльефнай выявай у поўны рост Фёдара-воіна.

Знойдзены:

Полацк, Верхні замак. 1995 г.

**ПГКЗ КП16-16532****19. Абраз «Дзісус» XIX ст.**

Медны сплаў, эмаль. Ліццё.

6,3x5,3x0,3 см.

Абраз з выявай Ісуса Хрыста, які сядзіць на прастоле праматварна, ў поўны рост, і прадстаячых – Маці Божай і Іаана Прадцечы.

**НПГКМЗ КП18-22023****20. Абраз « Маці Божая Усіх смуткуючых радасць». XVIII ст.**

Медны сплаў. Ліццё.

13,5x8,0x0,2 см.

Абраз з рэльефнай шматфігурнай кампазіцыяй, у цэнтры якой постаць Маці Божай у поўны рост, у акружэнні людзей і анёлаў.

**ПГАЗ КПЗ-369**





**21. Абраз «Маці Божая Казанская з разгорнутым Дзісусам на клеймах». ХІХ ст.**

Медны сплаў. Ліццё.

14,3x12,3x0,4 см.

У цэнтры абраза – пагрудная выява Маці Божай з дзіцем Ісусам. Па перыметры, у круглых клеймах выявы Ісуса, Маці Божай, Іаана Прадцечы, Архангела Міхаіла, Архангела Гаўрыіла, св. Пятра, св. Васіля, Іаана Златавуста, пр. Зосіма, св. Паўла, св. Рыгора, св. Мікалая, св. Сімяона, Анёла-захавальніка, св. Андрэя Першаазванага, св. Авакума і невядомых святых.

**ПГАЗ КПЗ-971**



**22. Абраз «Маці Божая Казанская» ХІХ ст.**

Медны сплаў, эмаль. Ліццё.

6,4x5,6x0,3 см.

Абраз з пагруднай выявай Маці Божай у павароце 3/4 управа, з дзіцём Ісусам справа ад яе.

**НПГКМЗ КП18-22019**



**23. Абраз «Маці Божая Казанская» ХІХ ст.**

Медны сплаў, эмаль. Ліццё.

6,6x5,7x0,4 см.

Абраз з пагруднай выявай Маці Божай у павароце 3/4 управа, з дзіцём Ісусам справа ад яе.

**НПГКМЗ КП18-22016**





**24. Абраз «Маці Божая Усіх смуткуючых радасць» ХІХ ст.**

Медны сплаў, эмаль. Ліццё.

8,1x7,9x0,2 см.

Абраз з рэльефнай шматфігурнай кампазіцыяй, у цэнтры якой постаць Маці Божай у поўны рост, у акружэнні людзей і анёлаў.

**НПГКМЗ КП18-22022**



**25. Абраз «Маці Божая Усіх смуткуючых радасць» ХІХ ст.**

Медны сплаў, эмаль. Ліццё.

6,4x5,2x0,4 см.

Абраз з рэльефнай шматфігурнай кампазіцыяй, у цэнтры якой постаць Маці Божай ў поўны рост, у акружэнні людзей і анёлаў.

**НПГКМЗ КП18-22017**



**26. Абраз «Пакланенне абразу Ціхвінскай Маці Божай» ХІХ ст.**

Медны сплаў, эмаль. Ліццё.

6,0x5,5x0,3 см.

Абраз з рэльефнай выявай шматфігурнай кампазіцыі, у цэнтры якой – абраз Ціхвінскай Маці Божай. Злева і справа ад яго – выявы св. Аляксандра Свірскага, св. Кірыла Белазерскага і двух невядомых святых.

**НПГКМЗ КП18-22024**



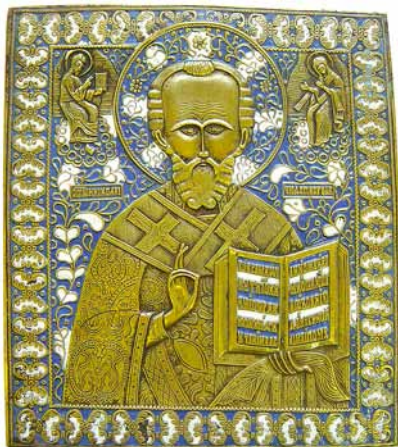
**27. Абраз з выявай двух невядомых святых. Кан. XIV – пач. XV стст.**

Медны сплаў. Ліццё.

4,2х3,5х0,5 см.

Абраз з рэльефнай выявай у поўны рост, праматварна, двух невядомых святых. Па верхнім краі надпіс, які не чытаецца. Асаблівасць кампазіцыі, колер сплаву характэрны для наўгародскіх медналітых абразоў.

**ПКМ КП2-1257**



**28. Абраз «Свяціцель Мікола Цудатворца» XVIII ст.**

Медны сплаў, эмаль. Ліццё.

26,5х23,5х0,4 см.

Абраз з паясной выявай святога, анфас. У левай руцэ раскрытае Евангелле, правая паднята ў благаслаўляючым жэсце. У верхніх вуглах абразы – выявы Ісуса Хрыста і Маці Божай у поўны рост.

**ПГКЗ КП11-6351**



**29. Абраз «Свяціцель Мікола Цудатворца» XVIII-XIX стст.**

Медны сплаў, эмаль. Ліццё.

6,0х6,5х0,5 см.

Абраз з паясной выявай святога, анфас. У левай руцэ раскрытае Евангелле, правая паднята ў благаслаўляючым жэсце. У верхніх вуглах абразы – выявы Ісуса Хрыста і Маці Божай, у ніжніх – невядомых святых.

**ПГАЗ КП5-2685**



**30. Абраз «Вялікапакутніца  
Параскева Пятніца» ХІХ ст.**

Медны сплаў. Ліццё.

6,0x5,0x0,4 см.

Абраз з рэльефнай паясной выявай Параскевы, анфас. У правай руцэ – васьміканцовы крыж, у левай – разгорнуты скрутак.

**ПГКЗ КП15-13015**



**31. Абраз «Вялікапакутніца  
Параскева Пятніца» ХІХ ст.**

Медны сплаў. Ліццё.

6,1x5,2x0,4 см.

Абраз з рэльефнай паясной выявай Параскевы, анфас. У правай руцэ – васьміканцовы крыж, у левай – разгорнуты скрутак.

**НПГКМЗ КП18-22020**



**32. Абраз «Прападобны Сергій  
Раданежскі» ХІХ ст.**

Медны сплаў, эмаль. Ліццё.

10,5x9,2x0,3 см.

Абраз з рэльефнай паясной выявай святога, анфас. Правая рука ў благаслаўляючым жэсце, у левай – разгорнуты скрутак з тэкстам. Уверсе, па цэнтры – Старазапаветная Тройца.

**ПГАЗ КП4-2232**





**33. Абраз «Свяшчэннапакутнік Анціпа». ХІХ ст.**

Медны сплаў, эмаль. Ліццё.

10,6x8,7x0,3 см.

Абраз з рэльефнай паясной выявай святога, анфас. У левай руцэ – закрытая кніга, правая паднята ў благаслаўляючым жэсце. Уверсе, у медальёнах – Спас Нерукатворны, Маці Божая і Іаан Прадцеча.

**НПГКМЗ КП18-22021**



**34. Абраз «Выбраныя святыя». ХІХ ст.**

Медны сплаў. Ліццё.

6,0x5,0x0,4 см.

Абраз з рэльефнай шматфігурнай кампазіцыяй з выявай св. Параскевы, св. Еўдакеі, св. Варвары, св. пакутнікаў Кірыка і Уліты, свяціцеляў Рыгора Багаслова і Іаана Златавуста.

**НПГКМЗ КП18-21606**



**35. Абраз «Тры свяціцелі». ХІХ ст.**

Медны сплаў, эмаль. Ліццё.

19,2x11,8x0,3 см.

Абраз з рэльефнай выявай у поўны рост свяціцеляў: Васіля Вялікага, Іаана Златавуста, Рыгора Багаслова. Абраз з наверхшам «Ісус Хрыстос Цар Царом» і сямю херувімамі.

**НПГКМЗ КП18-22025**

**36. Абраз «Тры свяціцелі». ХІХ ст.**

Медны сплаў. Ліццё.

11,2х9,0х0,3 см.

Абраз з рэльефнай выявай ў поўны рост свяціцеляў: Іаана Златавуста, Васіля Вялікага, Рыгора Багаслова. Зверху, па цэнтры – Спас Нерукатворны.

**НПГКМЗ КП18-20702****37. Абраз «Агнявое ўзыходжанне прарока Іліі». ХІХ ст.**

Медны сплаў, эмаль. Ліццё.

14,5х12,0х0,4 см.

Абраз з рэльефнай выявай сцэн жыцця старазапаветнага прарока Іліі. На адваротным баку – раслінны арнамент у выглядзе стылізаванага дрэва з кветкамі.

**ПГАЗ КП4-2233****38. Абраз «Пакроў Прасвятой Багародзіцы». Кан. ХVІІ – пач. ХІХ стст.**

Медны сплаў, эмаль. Ліццё.

17,5х10,0х0,4 см.

Абраз з рэльефнай шматфігурнай кампазіцыяй з выявай у левым верхнім вуглу Маці Божай у поўны рост перад Саваофам, які знаходзіцца ў аблоках. Абраз з кілепадобным наверхшам з выявамі Тройцы Новазапаветнай, сімваламі Евангелістаў і архангелаў.

**ПГАЗ КП3-558**





**39. Абраз «Распяцце Хрыстова з прадстаячымі». ХІХ ст.**

Медны сплаў, эмаль. Ліццё.

5,5x5,2x0,5 см

Абраз з рэльефнай шматфігурнай кампазіцыяй, у цэнтры якой – Распяцце Ісуса Хрыста. Злева і справа ад якога выявы ў поўны рост: Багародзіцы, св. Марфы, апостала Іаана і Лонгіна-сотніка.

**ПГАЗ КП4-2231**



**40. Абраз «Богаяўленне». ХІХ ст.**

Медны сплаў, эмаль. Ліццё.

6,0x5,0x0,5 см.

Абраз з рэльефнай шматфігурнай кампазіцыяй, у цэнтры якой – выява аголенага Ісуса Хрыста ў павароце 3/4 улева. Злева – выява Іаана Хрысціцеля, амаль у профіль, справа – тры анёлы. Зверху – пагрудная выява Саваофа ў аблоках. Пад ім – голуб.

**ПГКЗ КП12-7347**



**41. Абраз «Уваскрэсенне Хрыстова. Зыходжанне ў пекла». ХІХ ст.**

Медны сплаў, эмаль. Ліццё.

6,0x5,2x0,4 см.

Абраз з рэльефнай шматфігурнай кампазіцыяй, у цэнтры якой – постаць Ісуса Хрыста ў мандорле. Злева і справа ад яго – выявы Адама, Евы і невядомых святых.

**НПГКМЗ КП18-22018**



**42. Абраз «Увядзенне ў храм  
Прасвятой Багародзіцы». Канец ХІХ ст.**

Медны сплаў, эмаль. Ліццё.

5,5х5,8х0,4 см.

Абраз з рэльефнай шматфігурнай  
кампазіцыяй увядзення ў храм Багародзіцы.

**ПГАЗ КПЗ-895**

# АБРАЗЫ СКЛАДАННЫЕ





**43. Частка абраза складанага двухстворкавага «Маці Божая Адзігітрыя з прадстаячымі прападобнымі Антоніем і Феадосіем». XVII ст.**

Медны сплаў, эмаль. Ліццё.

3,2x3,8x0,4 см.

Левая створка абраза складанага з кампазіцыйнай пакланення абразу Маці Божай прап. Антоніем і Феадосіем.

Знойдзены:

Полацк. Брацкая школа. 1986 г.

ПГАЗ КП4-2177/1



**44. Абраз складаны двухстворкавы «Тройца Старазапаветная. Маці Божая Знаменне». Кан. XVIII – пач. XIX стст.**

Медны сплаў, эмаль. Ліццё.

3,6x3,8x0,5 см.

На левай створцы – выява Тройцы Старазапаветнай, на правай – паясная выява Маці Божай з узнятымі ўверх рукамі. На грудзях яе, у крузе – дзіця Ісус. На адваротным баку – Галгофскі крыж.

ПГКЗ КП11-6627



**45. Абраз складаны двухстворкавы «Маці Божая Адзігітрыя з прадстаячымі прападобнымі Антоніем і Феадосіем. Свяціцель Мікола Цудатворца з Ісусам Хрыстом і Маці Божай». XIX ст.**

Медны сплаў, эмаль. Ліццё.

3,3x3,5x0,5 см.

На адваротным баку абраза, на левай створцы – раслінны арнамент, на правай – Галгофскі крыж.

ПГКЗ КП13-9095







**46. Срэднік абраза складанага трохстворкавага «Маці Божая Усіх смуткуючых радасць». XVIII ст.**

Медны сплаў. Ліццё.

12,2x8,2x0,8 см.

Абраз з рэльефнай шматфігурнай кампазіцыяй, у цэнтры якой выява Маці Божай у поўны рост у акружэнні людзей і анёлаў. Зверху – кілепадобнае наверхша з выявай Тройцы Новазапаветнай.

**ПГАЗ КПЗ-972**



**47. Срэднік абраза складанага трохстворкавага «Маці Божая Знаменне». XVIII ст.**

Медны сплаў. Ліццё.

5,7x5,5x0,7 см.

Абраз з паясной выявай Маці Божай, анфас, рукі падняты ўверх. На яе грудзях, у крузе – паясная выява дзіцяці Ісуса.

**ПКМ КП2-1281**



**48. Абраз складаны трохстворкавы «Дзісус». XIX ст.**

Медны сплаў, эмаль. Ліццё.

16,5x39,5x1,0 см.

Абраз з паяснымі выявамі на створках Ісуса Хрыста, Маці Божай, Іаана Прадцечы.

**НПГКМЗ КП18-22012**





**49. Абраз складаны трохстворкавы «Дэісус з выбранымі святымі». ХІХ ст.**

Медны сплаў. Ліццё.

6,7х17,5х0,5 см

Абраз з выявай на срэдніку Ісуса Хрыста на прастоле з прадстаячмі Маці Божай і Іаанам Прадцечам. На левай створцы святыя: мітрапаліт Філіп, Мікола Цудатворца, Іаан Багаслоў. На правай: Анёл-захавальнік, прпр. Зосіма і Савацій. На адваротным баку – Галгофскі крыж.

**НПГКМЗ КП18-22014**



**50. Абраз складаны трохстворкавы «Маці Божая Усіх смуткуючых радасць. Выбраныя святыя». ХІХ ст.**

Медны сплаў. Ліццё.

6,5х9,3х0,5 см.

Абраз з прамавугольным наверхшам «Спас Нерукатворны». На левай створцы выявы святых: Апостала Пятра, Архангела Міхаіла, вялікапакутніка Георгія, Васіля Вялікага, Пятра Мітрапаліта, Іаана Златавуста. На правай: Архангела Гаўрыіла, Апостала Паўла, св.Рыгора Багаслова, вялікапакутніка Дзмітрыя Салунскага, свяц. Афанасія і свяшчэннапакутніка Уласія.

**НПГКМЗ КП18-22015**



**51. Абраз складаны трохстворкавы «Апостал і Евангеліст Іаан Багаслоў у маўчанні. Выбраныя святы». ХІХ ст.**

Медны сплаў, эмаль. Ліццё.

15,0х10,6х0,7 см.

Абраз з кіляпадобным наверхшам «Ісус Хрыстос Цар Царом». На срэдніку выява Іаана Багаслова, які сядзіць у поўны рост. Побач арал з чарнільніцай ў дзюбе. На бакавых створках сюжэты: Уваход у Іерусалім, Стрэчанне, Уваскрэсенне, Узнясенне.

**ПГКЗ КП13-8917**



**52. Абраз складаны чатырохстворкавы «Дванадзесытыя святы». XVII ст.**

Медны сплаў, эмаль. Ліццё. 17,8x41,2x0,8 см.

Абраз з кіляпадобнымі наверхшамі, у якіх выявы: Распяцця, Тройцы Новазапаветнай, Узвіжання, Пахвалы Маці Божай.

На першай (злева – направа) створцы: Нараджэнне Маці Божай, Увядзенне ў храм пр. Багародзіцы, Благавешчанне, Нараджэнне Ісуса Хрыста.

На другой створцы: Праабражэнне, Уваход у Іерусалім, Стрэчанне, Богаяўленне.

На трэцяй: Зыходжанне Святога духа на Апосталаў, Успенне Маці Божай, Уваскрэсенне, Узнясенне.

На чацвёртай: Пакланенне абразам Маці Божай Смаленскай, Знаменне, Ціхвінскай, Уладзімірскай.

На адваротным баку, на трэцяй створцы – Галгофскі крыж у арнаментаванай рамцы.

**ПГАЗ КП8-4798**



**53. Частка абразы складанага чатырохстворкавага «Дванадзесытыя святы». XVIII ст.**

Медны сплаў, эмаль. Ліццё.

17,3x21,5x0,8 см.

Захаваны другая і трэцяя створкі абразы. Іканаграфія адрозніваецца ад 51 тым, што на трэцяй створцы, замест Зыходжання Святога духа на Апосталаў – Тройца Старазапаветная.

**ПГАЗ КП3-800**



**54. Абраз складаны чатырохстворкавы «Дванадзесытыя святы». XIX ст.**

Медны сплаў, эмаль. Ліццё.

16,0x37,0x0,5 см.

Іканаграфія як у 52.

**НПГКМЗ КП18-22013**



**55. Частка абраза складанага чатырохстворкавага «Дванадзесятыя святы». ХІХ ст.**

Медны сплаў. Ліццё.

17,3x21,0x0,8 см.

Захаваліся трэцяя і чацвёртая створкі абраза. Іканаграфія як у 51.

**ПГАЗ КП4-2152**

## СЛОЎНІК

**Аранта** – (ад лац. «якая моліцца») персанаж, які знаходзіцца ў малітоўнай позе, з прыпаднятымі ўверх рукамі.

**Дванадзесятыя святы** – дванаццаць асноўных хрысціянскіх святаў.

**Дзісус** – (ад грэч. «маленне») абраз з кампазіцыяй, у цэнтры якой выява Ісуса Хрыста; злева ад яго – Маці Божая, справа – Іаан Прадцеча, якія моляцца Збавіцелю.

**Звод** – устойлівая іканаграфічная выява.

**Змеявік** – двухбаковы ці двухстворкавы абраз з выявай хрысціянскага святога на правым баку і змеяпадобнай кампазіцыі – на адваротным.

**Крынападобны** – частка дэкору ў выглядзе кветак крына (лілеі).

**Мандорла** – ззянне ў выглядзе круга ці авала вакол фігуры Ісуса Хрыста, або Маці Божай.

**Навершша** – верхняя састаўная частка абразы, якая складаецца з аднаго ці некалькіх элементаў.

**Спас Нерукатворны** – тып выявы Ісуса Хрыста, у аснову якога пакладзена паданне аб цудоўным (нерукатворным) адлюстраванні аблічча Збавіцеля.

**Цар Царом** – тып выявы Ісуса Хрыста ў царскім адзенні.

**Энкалпіён** – (ад грэч. «тое, што на грудзях») нагрудны двухстворкавы крыж з паглыбленнем для захоўвання часцінак мошчаў.



## ЛІТАРАТУРА

1. **Алексеев Л.В.** Мелкое художественное литьё из некоторых западно-русских земель: Кресты и иконки Белоруссии.// Советская археология. – 1974. №3 – С. 204-223.
2. **Апостолос** – Каппадона Д. Словарь христианского искусства. – Челябинск, 2000.
3. **Археалогія Беларусі.** У 4 т. Т.3 Сярэдневяковы перыяд (IX-XIII стст.)/ Я.Г. Звяруга, Т.М. Каробушкіна, П.Ф. Лысенка, Г.В. Штыхов, Навук. рэд. П.Ф. Лысенка – Мн.: Беларуская навука, 2000. – С. 482
4. **Винокурова Э.П.** Литая медная пластика конца XVII – начала XX в. Введение в типологию// Древнерусская скульптура: Проблемы и атрибуции/ Под ред. А.В. Рындиной. Вып. 1-2 – М.: НИИРАХ, 1993. С. 188-216.
5. **Винокурова Э. П.** Модель четырехстворчатого складня // Древнерусская скульптура: Проблемы и атрибуции / Редактор – сост. А.В.Рындина. – М., 1991.- Вып. 1. – С. 125-178.
6. **Винокурова Э. П.** Поморские датированные складни.// Памятники культуры. Новые открытия: Ежегодник. 1988. – М., 1989. – С. 338-345.
7. **Гнутова С.В., Зотова Е.Я.** Кресты, иконы, складни. Медное художественное литье XI – начала XX века: Альбом. – М.: Интербук-бизнес, 2000.
8. **Земная жизнь Пресвятой Богородицы/** Сост. С. Снеессорева. – Ярославль: Верхняя Волга, 2000.
9. **Иванов В.Н., Карпенко В.М.** Художественное литье. Учебное пособие. – Мн.: Высш. Шк. 1999.
10. **Принцева М.Н.** К вопросу об изучении старообрядческого медного литья в музейных собраниях// Научно-атеистические исследования в музеях. – Л., 1986. – С. 47-68.
11. **Русское медное литье.** Сборник статей. Вып. 1и 2./ Сост. С.В. Гнутова. – М.: Сол Систем, 1993.
12. **Седова М.В.** Ювелирные изделия древнего Новгорода X-XV в. – М.: Наука, 1981.
13. **Федоров Ю.** Образ креста. История и символика православных нагрудных крестов. – С.Пб., 1996