

**КАЛЕКЦЫЯ ПОСЦІЛАК
З МУЗЕЙНАГА ЗБОРУ
НАЦЫЯНАЛЬНАГА ПОЛАЦКАГА
ГІСТОРЫКА-КУЛЬТУРНАГА
МУЗЕЯ-ЗАПАВЕДНІКА**

УСТУП

Значнае месца у музейным зборы Нацыянальнага Полацкага гісторыка-культурнага музея-запаведніка займае калекцыя посцілак.

Ва ўпрыгожванні інтэр'ера беларусаў асабліваю ролю грала ўбранне ложка, які ўпрыгожвалі посцілкамі, коўдрамі. У адрозненне ад ручнікоў і абрусаў, якія ткалі толькі з лёну, для посцілак выкарыстоўвалі яшчэ і воўну. Найбольшую каштоўнасць прадстаўляюць посцілкі з воўны і пашэрсі.

У канцы XIX ст. посцілкі ткалі ў асноўным пры дапамозе чатырох нітоў. Найбольш раннія з іх маюць саржавае перапляценне. Узор просты і ўяўляе сабой часцей за ўсё клеткі і палосы. Посцілкі з арнамантам у клетку мелі распаўсюджанне на ўсёй тэрыторыі Беларусі. Дамінуючыя каляровыя спалучэнні – чырвоны і чорны, чорны і жоўты, чырвоны і зялёны. Узоры геаметрычныя, не складаныя. У асноўным клеткі, кругі, якія злучаліся дробнымі “стоўбікамі”, маленькія прамугольнікі, у выглядзе агурка.

Са з'яўленнем у пачатку XX ст. хімічных фарбавальнікаў, чатырохнітовыя посцілкі становяцца больш разнастайнымі па каларыту за кошт увядзення паліхромнага ўтка.

З канца XIX-пачатку XX ст. у беларусаў былі вя-

домы і браныя посцілкі: “перабіранкі”, “наборкі”. У такіх посцілках пераважае раслінны арнамент: “дубовае лісце”, “грабовае лісце”, “галінкі бэзу”, “вінаград”, “вазоны”, “пеўні” і г.д.

Багаццем узораў і каляровай гамай характарызуюцца посцілкі, якія вытканы закладной тэхнікай — “закладанкі”, “укладанкі”. Асаблівасцю іх з'яўляецца тое, што яны ткаліся рознакаляровым утком. Арнамент часцей геаметрычны — ромбы з васьміпалёскавымі разеткамі, “зоркі”, “кветкі”, заморфныя “каты”, “львы”. Аднак такая тэхніка не вельмі характэрна для Паазер'я.

У побыце беларусаў сустракаюцца і даматканя дываны. На поўначы яны ткаліся на шасці панажах. Такія дываны былі звычайна паласатыя.

Дыванамі называлі і звычайныя посцілкі, што тлумачыцца аднолькавым спосабам ткання. Аднак для дываноў выкарыстоўвалася больш грубая пражэ, адсюль і назва “дываны суканыя”.

Калі традыцыйныя посцілкі былі двухколёрныя і вырабляліся пераважна ў тэхніцы чатырохнітовага ткацтва, то з 1950—1960-х гадоў яны набылі яскравую паліхромнасць за кошт ужывання пафарбаваных у розныя колеры шарсцяных нітак і пакупнога мулінэ.

Найбольш пашыраным у XX стагоддзі на Віцебшчыне было шматнітовае ткацтва. Паўсюдна шахматныя ўзоры чатырохнітовых двухуточных тканін мелі назвы: “дымка”, “у дымкі”, а яе разнавіднасці называлі “простая дымка”, “ламаная дымка”.

Тканіны гэтага тыпу мелі таксама іншыя назвы, адпаведныя іх узорам: “у кружочкі”, “у кругі”, “шашкі”, “клеткі”, “шклянкі”. У Лепельскім раёне чатырохнітовыя ўзоры мелі назвы: “касяя дымка” ці “арцабы з мандылямі”.

У тэхніцы шасцінітовага ткацтва ткалі пасцілкі ў Верхнядзвінскім раёне, васьмінітовае ткацтва ўжывалі для выраба пасцілак у Докшыцкім і Пастаўскім раёнах. У Докшыцкім і Верхнядзвінскім раёнах выраблялі таксама пасцілкі, ходнікі, выкарыстоўваючы досыць рэдкую разнавіднасць васьмінітовага ткацтва — “у восем нітоў па намерах”, якая дазваляла атрымаць тканіну са складаным малюнкам і перапляценнем, падобным на жакардавае.

Шматнітовыя пасцілкі традыцыйна былі двухколерныя. Найчасцей сустракаліся чырвона-чорнае, жоўта-чорнае, аранжава-чорнае, зялёна-белае спалучэнні колераў. У 1950—1970-я гады там, дзе ткалі пасцілкі ў шмат нітоў — пераважна ў Верхнядзвінскім, Міёрскім, Сенненскім, Лепельскім,

Аршанскім раёнах — да двух асноўных колераў пачалі дадаваць іншыя, кампануючы іх у палосы.

Рэдкі від ткацтва — “у пуплы”, які амаль не сустракаецца ў іншых месцах Беларусі, зафіксаваны ў Сенненскім раёне. У гэтай тэхніцы выраблялі чыста шарсцяныя пасцілкі, фактура іх мела петлі-пуплы, якія атрымлівалі ў працэсе ткання пры выцягванні ўточнай ніткі на правы бок тканіны. Пуплы ўтвараюць контурны малюнак ромбаў, крыжоў, клетак, якія раўнамерна запаўняюць паверхню пасцілак. Рэчы, выкананыя ў гэтай тэхніцы, выяўлены ў адзінкавых экзэмплярах, але ёсць падставы меркаваць, што ў XIX стагоддзі такі від ткання быў найбольш распаўсюджаны ва ўсходніх раёнах Віцебшчыны. Магчыма, менавіта гэта тэхніка ўжывалася для выраба пасцілак з падобнай да апісанай вышэй арнаментыкай у памежнай з Віцебшчынай Пскоўскай губерні.

З 1960-х гадоў у тых раёнах Віцебшчыны, што мяжуюць з Гродзенскай вобласцю і Літвой: у Глыбоцкім, Міёрскім, Браслаўскім, Пастаўскім, Докшыцкім, Шаркаўшчынскім, — пад уплывам традыцый, запазычаных з захаду, пачалі ткаць “пасякі” — вясёлкавыя шарсцяныя пасцілкі, якія тут называюць таксама “тынчовікі” (Пастаўскі раён), “кракаўскія” (Глыбоцкі раён) ці, як і паўсюдна на Беларусі, “радугі”. Іх выконвалі бясшоўнымі, ткалі адразу дзве столкі,

запраўляючы дзеля гэтага ў кросны дзве асновы.

Склаўся таксама варыянт поспілкі з рознакаляровымі палосамі, у цэнтры якіх змешчаны бардзюр з кветак. У сітуацыі заняпаду вясковага ткацтва такія поспілкі выраблялі пераважна асобныя ткачыхі на заказ.

У тэхніцы пераборнага ткацтва, якое прыйшло на змену старажытнаму бранаму і шматнітоваму, на Віцебшчыне выраблялі пераважна поспілкі, у той час як на Міншчыне і Гродзеншчыне ў гэтай тэхніцы ткалі і ручнікі.

Вельмі папулярнымі ў пасляваенны час сталі двухколерныя поспілкі, выкананыя ў тэхніцы двухбаковага пераборнага ткацтва ў бела-зялёным ці чорна-чырвоным спалучэнні колераў. У Лепельскім раёне такія поспілкі мелі назву “падбіранкі”. Іх выконвалі разам дзве ці нават тры жанчыны. Ва ўсходняй Віцебшчыне пасля вайны пераймалі ўзоры такіх поспілак з тых, што траплялі з Заходняй Беларусі, дзе іх пачалі ткаць яшчэ напярэдадні другой сусветнай вайны, а таксама з кап прамысловай вытворчасці. Лепшыя ўзоры такіх поспілак сведчаць аб тым, што майстрыхі ў гэтых ткацкіх творах выдатна праяўлялі свой мастацкі густ і кампазіцыйнае майстэрства.

Сваёй адметнасцю вылучаюцца пераборныя поспілкі — “накладанкі”, “выкладанкі”,

“выкладаннікі” — Талачынскага, Лепельскага, Сенненскага, Чашніцкага, Бешанковіцкага раёнаў, якія ткалі ў тэхніцы аднабаковага перабору ў перыяд 1960—1970-х гадоў. Пospілкі звычайна маюць шахматныя ці сеткавыя кампазіцыі, складзеныя з узбуйненых геаметрычных элементаў. Мазаічная паліхромія асобных элементаў (ромбаў, квадратаў, шматграннікаў, васьміпялёсткавых разетак) дынамічна парушае іх фрызавую кампазіцыю, што надае поспілкам святочны характар і падкрэсленую дэкаратыўнасць. Яны больш падобныя на дываны, чым на тканіны для засцілання ложка. Сустрэкаюцца поспілкі з букетамі, вазонамі разнастайных малюнкаў, кожны з якіх вырашаны ў розных колерах.

У Сенненскім раёне адзначаны выпадкі, калі дэкор на поспілках 1930-х гадоў выкананы ў тэхніцы выбарнага ткацтва, таксама як у ручніках пачатку XX стагоддзя з усходніх раёнаў вобласці. Вядома, што такая тэхніка у гэтых мясцінах ужывалася таксама для аздаблення жаночых спадніц. У Міёрскім, Шаркаўшчынскім, Пастаўскім, Браслаўскім раёнах у 1960 — 1980-я гады ткачыхі, якія працавалі на заказ, ужывалі габеленавую ці закладную тэхніку ткацтва для выраба шарсцяных дываноў-кілімаў.

Узоры кілімаў былі прыўнесены ў народнае ткацтва яшчэ ў перыяд 1920—1930-х гадоў, калі

дзейнічалі гурткі вясковых гаспадынь, ткацкія школы. Кампазіцыя і тэхніка выканання былі запазычаны ў гуцульскіх дыवानоў.

Віцебскія дываны-кілімы маюць у асноўным кампазіцыю з вертыкальных палос, у якіх паасобку размешчаны адзін-тры буйныя геаметрычныя элементы. Зрэдку сустракаюцца дываны з раслінна-кветкавымі матывамі і цэнтрчнымі дывановымі кампазіцыямі (в. Повацце, Міёрскі раён).

У музейным зборы Нацыянальнага Полацкага гісторыка-культурнага музея-запаведніка на пачаток 2008 года налічвалася 87 поспілак, 1 фрагмент поспілки і 14 палотнаў на поспілкі. Самая старая з іх — гэта поспілка 1890 — 1920 гадоў з Гомельскай вобласці.

Калекцыя штогод папаўняецца.

У аснову сістэматызацыі музейных прадметаў быў пакладзены геаграфічны прынцып пабудовы структуры каталога.

Каталог складаецца з дзевяці раздзелаў. Кожны адпавядае раёнам Віцебскай вобласці ў якіх былі створаны музейныя прадметы. Раёны размешчаны ў алфавітным парадку. У дзевяты раздзел увайшлі тыя прадметы, якія былі створаны ў іншых рэгіёнах Беларусі, ці месца іх выканання невядома. Унутры кожнага раздзела прадметы размешчаны па меры іх уключэння ў музейны збор Нацыянальнага Полацкага гісторыка-культурнага музея-запаведніка. Нумар у правым ніжнім вуглу старонкі складаецца з дзвюх лічбаў: першая — гэта нумар раздзела, другая — парадкавы нумар прадмета.

- назва музейнага прадмета(калі ёсць звесткі, то і назва па функцыянальнаму прызначэнню);
- кароткае апісанне музейнага прадмета;
- выканаўца: прозвішча, імя, імя па бацьку, гады жыцця (калі вядома).
- месца выраба: горад ці вёска;
- дата стварэння прадмета;
- матэрыял;

-
- тэхніка;
 - памеры: шырыня / даўжыня
 - ідэнтыфікацыйны нумар.

Апісанне дапоўнена выявамі прадмета.

Каталог дапоўнены паказальнікамі: імянным (паводле выканаўцы); географічным (паводле месца выраба); паказальнікам наяўнасці прадмета ў экспазіцыі Музеі традыцыйнага ткацтва Паазер'я.

Даведачны апарат складаецца з тэрміналогіі тэхнік ткацтва і населеных пунктаў раёнаў Віцебскай вобласці.







Палатно на посцілку

Выраб дамаатканы, бела-чорнага колеру. Дывановую кампазіцыю выраба ўтварае геаметрычны арнамент са слубкоў рознай велічыні, якія складаюць вялікія і маленькія квадраты і прамавугольнікі. Вузкі бок — заткана паласой палатнянага перапляцення чорнага колеру з трыма пракідкамі люраксавых нітак ружовага колеру. Выраб упрыгожаны мохрыкамі.

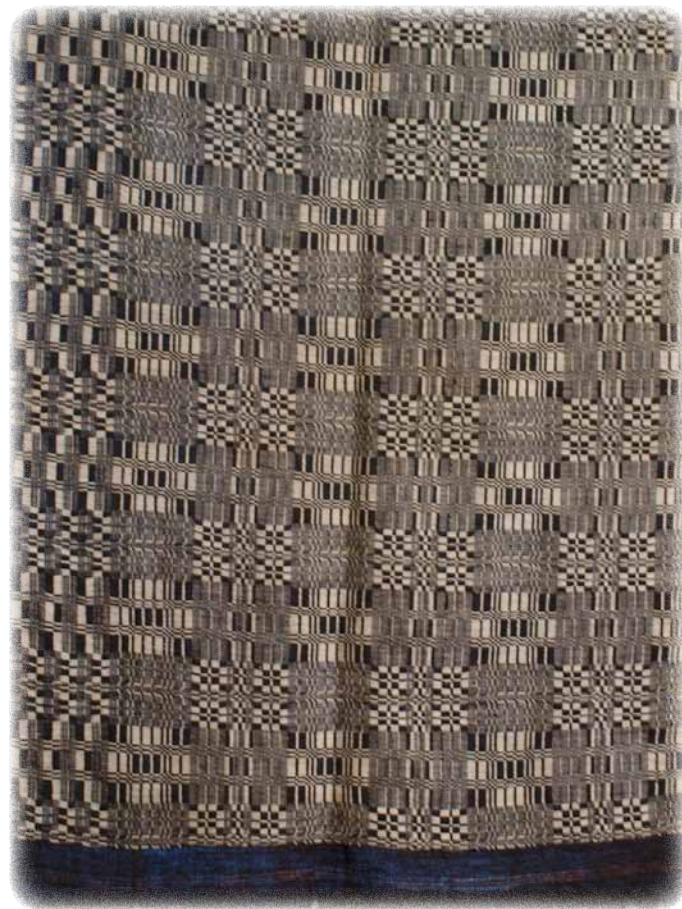
Шлюмер М.Я.
в. Дзерновічы

1945-1950

Лён, бавоўна.
Ткацтва чатырохнітовае двухуточнае,
ручная работа.

183,0 x 71,0 см

ПКМ КП2-1687



Посцілка

Выраб дамаіткі, бела-бірузовага колеру, сшыты з дзвюх полак. Дывановую кампазіцыю выраба складае раслінна-геаметрычны арнамент. У цэнтры выраба — крыж з завушанымі канцамі і ромбам са стылізаванай разеткай пасярэдзіне. Абапал крыжа па тры разеткі ад якіх адыходзяць тры васьміпялёскавыя кветкі і два спіралепадобных завітка. Па краю — шырокая аблямоўка з кветак і бутонаў.

Ткачэнка М.С.(1896- 1983)
в. Росіца

1945-1955

Воўна, бавоўна.
Ткацтва, двухбаковы перабор з
прыціскай асновай, ручная работа.

144,0 x 200,0см

ПГКЗ КП13-8628



Посцілка

Выраб дамаітканы, цёмна-карычневага колеру, сшыты з дзвюх полак. Па перыметры выраб аздоблены раслінна-геаметрычным арнамантам у выглядзе гірлянды з кветак, якая аблямавана зігзагападобнай лініяй. З вузкіх бакоў выраб падшыты паласой фабрычнай тканіны. Знізу выраб аздоблены бардовымі махрамі.

Шатэр М.С.(1874?- 1935)
в. Шатрова

1945-1955

Воўна.
Ткацтва двухнітовае, палатнянае перапляценне,
вышыўка крыжыкам, ручная работа.

192,0 x 138,0см

ПГКЗ КП13-8630



Посцілка

Выраб дамаатканы, чорна-малінавага колеру, сшыты з дзвюх полак. Дывановую кампазіцыю выраба складае раслінна-геаметрычны арнамент. Цэнтральная частка кампазіцыі — ачэрчаны прамавугольнік з двума накладзенымі адзін на аднаго зрушанымі квадратамі, якія аблямаваны авальным кветкавым вянком. Ад вуглоў верхняга квадрата па гарызанталі, адыходзяць букеты кветак. Па краі выраба шырокі шпак са стылізаваных кветак.

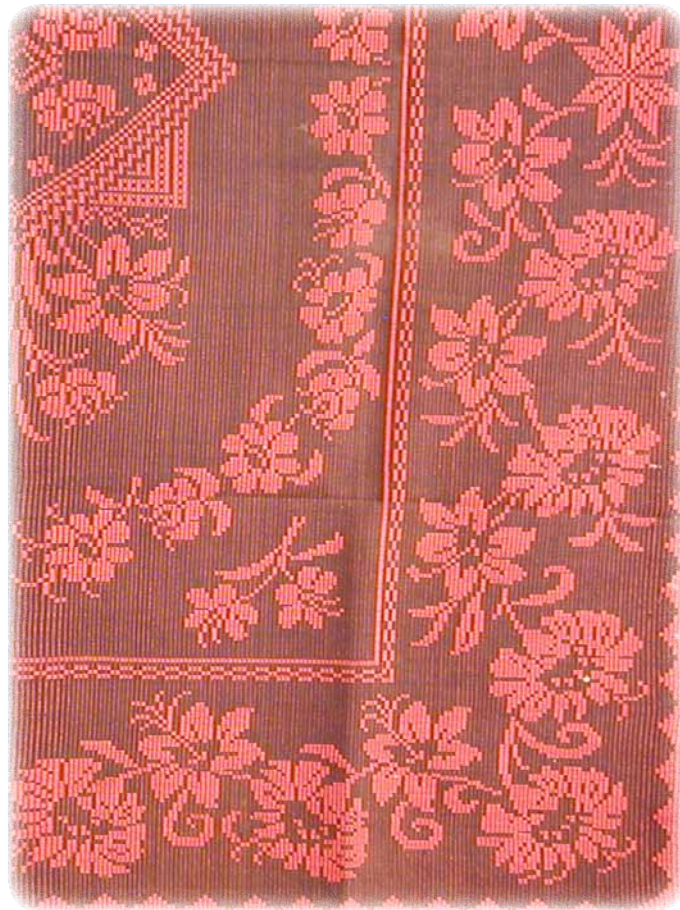
Ткачэнка М.С. (1896- 1983)
в. Росіца

1955-1960

Воўна, бавоўна.
Ткацтва, двухбаковы перабор з
прыціскаю асновай, ручная работа.

137,0 x 195,0см

ПГКЗ КП13-8633



Посцілка

Выраб дамаіткі, чорна-тэракотавага колеру, сшыты з дзвюх полак. Кампазіцыю выраба складае геаметрычны арнамент са ступенчатых ромбаў, квадратаў, усечаных прамавугольнікаў, вялікіх і маленькіх слупкоў, паўакружнасцей, якія перасякаюцца і ўтвараюць квадраты і прамавугольнікі рознай канфігурацыі.

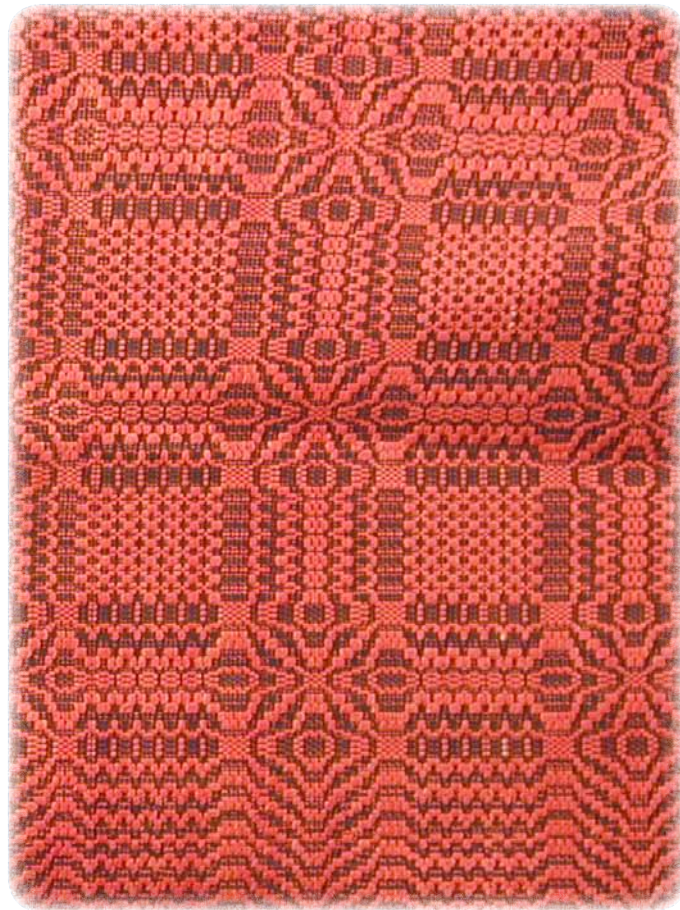
Марынская А.К.(1896- 1983)
в.Сянькава

1955-1960

Бавоўна, вата.
Ткацтва чатырохнітовае двухуточнае,
ручная работа.

188,0 x 67,0см

ПГКЗ КП13-8636



Посцілка

Выраб даматканы, бела-ружовага колеру, сшыты з дзвюх полак. Дывановую кампазіцыю выраба складае раслінна-геаметрычны арнамент. У цэнтры — фігура са спалучэння дробных ромбаў, завіткаў, стылізаваных кветак, абапал якіх лінія ў выглядзе хвойных галін. Па краі шырокі шляк з буйных кветак і лісця і паласы са злучаных невялікіх ромбаў.

Карэннік В.М.(1921 г.н)
в. Новікі

1940-1945

Бавоўна, шоўк.
Ткацтва, двухбаковы перабор з
прыціскай асновай,ручная работа.

140,0 x 220,0см

ПГКЗ КП13-8638





ГЛЫБОЦКІ РАЁН

Посцілка

Выраб дамаіткі, з нітак шэрага і бледна-фіялетавага колеру, сшыты з дзвюх полак. Геаметрычны арнамент «у кругі», складаецца з вялікіх і маленькіх квадратаў і прамавугольнікаў, што злучаюцца паміж сабой і ўтвараюць кругападобныя выявы з крыжыкам у цэнтры.

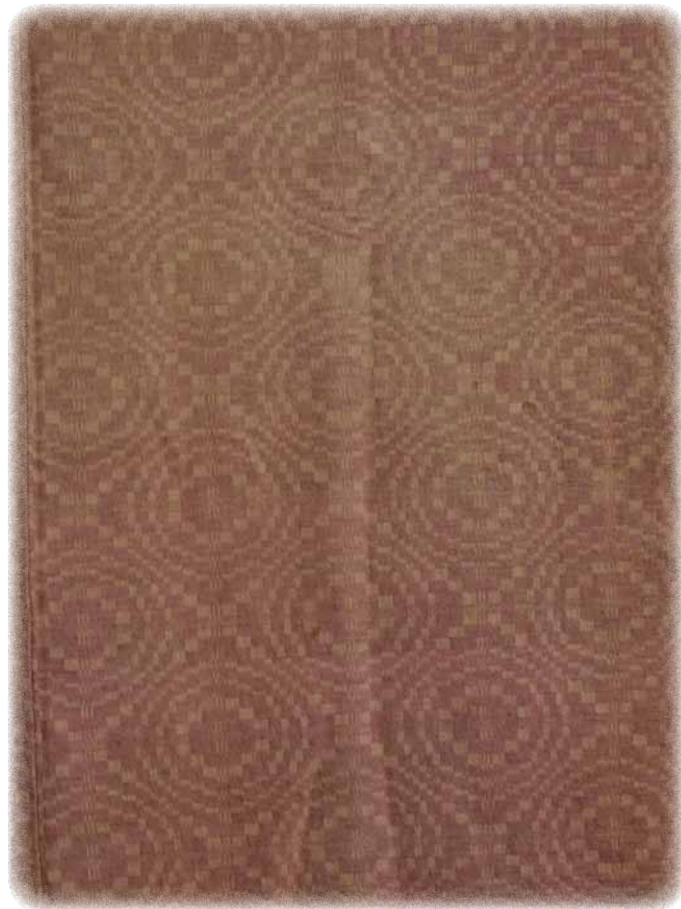
Кнырко К.Г.
в. Забел'е

1920-1930

Лён, бавоўна.
Ткацтва чатырохнітовае двуххутчнае
(12 нітовае?) ручная работа.

148,0 x 176,0 см

ПГАЗ КП7-4003



Посцілка

Выраб дамаіткі, рознакаляровы, сшыты з двох полак. Кампазіцыю выраба складае геаметрычны арнамент «у клетку» з вузкіх падоўжаных вертыкальных і гарызантальных палос. Клеткі ўпрыгожаны чаргаваннем пракідак малінавага колеру і стылізаваных выяў валашкаў рознага колеру. З вузкіх бакоў выраб падшыты фабрычнай тканінай чорнага колеру.

Саковіч Б.Б.
в. Мосар

1920-1930

Лён, воўна.
Ткацтва двухнітовае палатнянае перапляценне,
перабор, ручная работа.

163,0 x 194,0 см

ПГАЗ КП7-4007



Посцілка «кракаўская»

Выраб амаль квадратнай формы з квадратаў халсіны чорнага колеру, якія злучаны паміж сабой ажурным перапляценнем. Кожны квадрат упрыгожаны рознакаляровай вышыўкай ў выглядзе сняжынак. Сняжынкі аднаго колеру размешчаны па дыяганалі праз увесь выраб. Выраб аздоблены мохрыкамі.

Кавалёнак А.Е..(1898-1988)
г. Глыбокае

1910-1920

Лён, воўна.
Ткацтва двухнітовае, палатнянае перапляценне,
вышыўка, ручная работа.

192,0 x 190,0 см

ПГАЗ КП7-4034



Посцілка

Выраб дамаіткі, сшыты з двох полак. Кампазіцыю выраба складае геаметрычны арнамент з рознакаляровых (9 колераў) папярэчных палос рознай шырыні.

Кулік Л.М..(1887-1986)
в. Масюціна

1930-1940

Лён, воўна, бавоўна.
Ткацтва чатырохнітовае двуххутчнае,
ручная работа.

125,0 x 224,0 см

ПГАЗ КП7-4035



Посцілка

Выраб даматканы, чорна-жоўта-шэрага колеру, сшыты з дзвюх полак. Кампазіцыю выраба складае геаметрычны арнамент з палос рознай шырыні. Па вузкіх – папярэчныя стоўбікі, па шырокіх – выявы ступенчатых ромбаў.

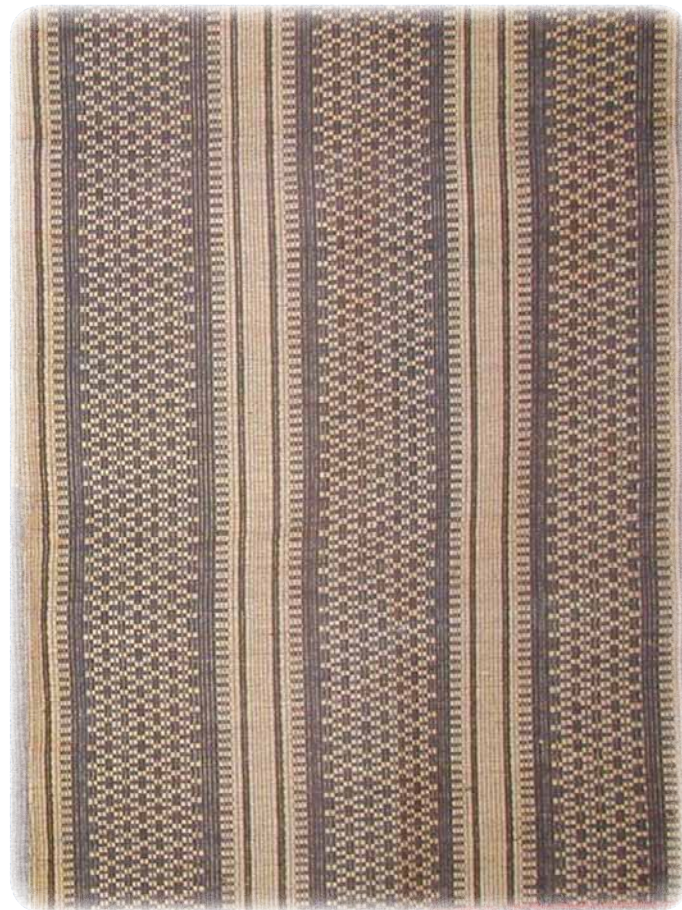
Мончык В.Я.
в. Ласі

1930-1940

Лён, воўна.
Ткацтва чатырохнітовае двухуточнае,
ручная работа.

148,0 x 164,0 см

ПГАЗ КП7-4073



Посцілка

Выраб дамаіткі, бела-шэрага колеру, сшыты з двюх полак. Кампазіцыю выраба ўтварае геаметрычны арнамент, рапорт якога складаецца з выявы злучаных паміж сабой кругападобных фігур з квадратамі ў цэнтры, якія злучаюцца паміж сабой палоскамі з квадратаў.

Барвячонак Леанарда Мікалаеўна (1916- 1987)
в. Залеські

1940-1950

Лён неадбелены, бавоўна.
Ткацтва чатырохнітовае двухуточнае,
ручная работа, машыннае шво.

200,5 x 153,0 см

НПГКМЗ КП20-26176





Валкалата

Докшыцы

ДОКШЫЦКІ
РАЁН

Посцілка святочная

Выраб даматканы, белага колеру, сшыты з дзвюх полак. Дывановую кампазіцыю выраба складае раслінна-геаметрычны арнамент у выглядзе двух вянок з выявамі руж з бутонамі, лісця і лілей. У цэнтры – выява маленькага ромба па баках якога змяшчаюцца меншыя ромбікі, што злучаюцца паміж сабой трыма лілеямі. Ад ромба адыходзяць стылізаваныя кветкі са скругленымі канцамі. Абапал ромба выявы галінак ружы.

невядомы.

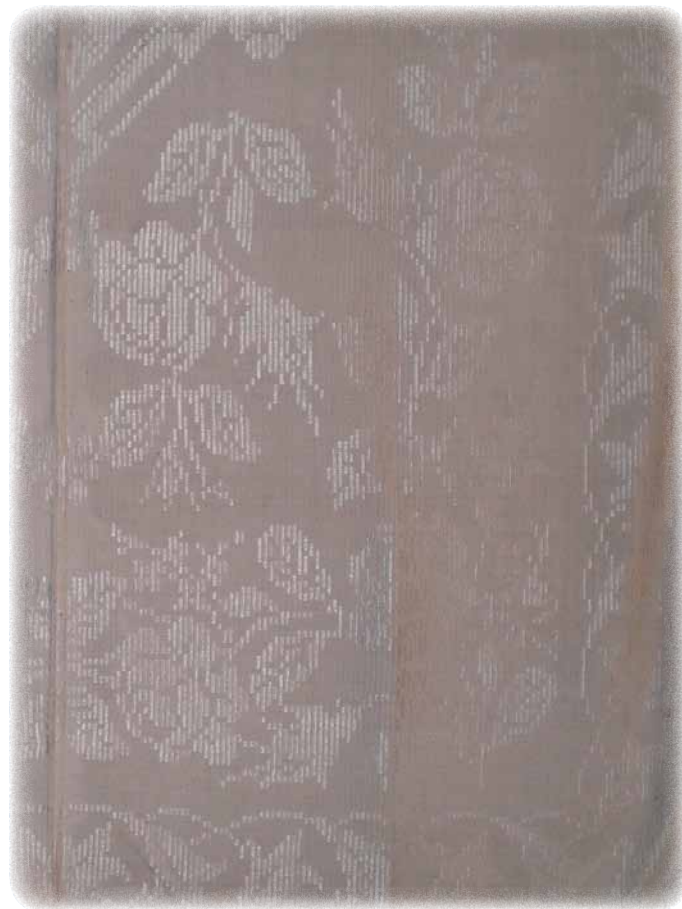
1945-1950

Шоўк, бавоўна.

Ткацтва, двухбаковы перабор з прыцёскай асновай, ручное работа.

173,0 x 124,0 см

ПГАЗ КП6-3555



Посцілка

Выраб даматканы, чорнага і блакітна-зялёнага колераў, сшыты з дзвюх полак. Кампазіцыю выраба складае раслінна-геаметрычны арнамент з паўтору ступенчатых зігзагападобных ліній, вакол якіх сетчатая ромбы і выявы стылізаванага дубовага лісця. Па перыметру выраба выявы васьміканцовых зорак.

Гайдук А.М.
в. Слабада

1946-1948

Лён, вата.
Ткацтва, двухбаковы перабор з прыціскай асновай, ручная работа.

148,0 x 188,0 см

ПГАЗ КП6-3556



Посцілка

Выраб дамаіткі, зялёна-малінавага колеру, сшыты з двох папак. Кампазіцыю выраба складае геаметрычны арнамент з вертыкальных і гарызантальных палос, якія злучаюцца і ўтвараюць квадраты.

Гайдук А.М.
в. Слабада

1946-1948

Лён, вата.
Тацтва чатырохнітовае двухуточнае,
ручная работа.

130,0 x 185,0 см

ПГАЗ КП6-3557



Посцілка

Выраб дамаіткі, чорна-рабінавага колеру, сшыты з дзвюх полак. Кампазіцыю выраба складае геаметрычны арнамент «у крыжы» са шматступенчатых ромбаў, размешчаных у шахматным парадку

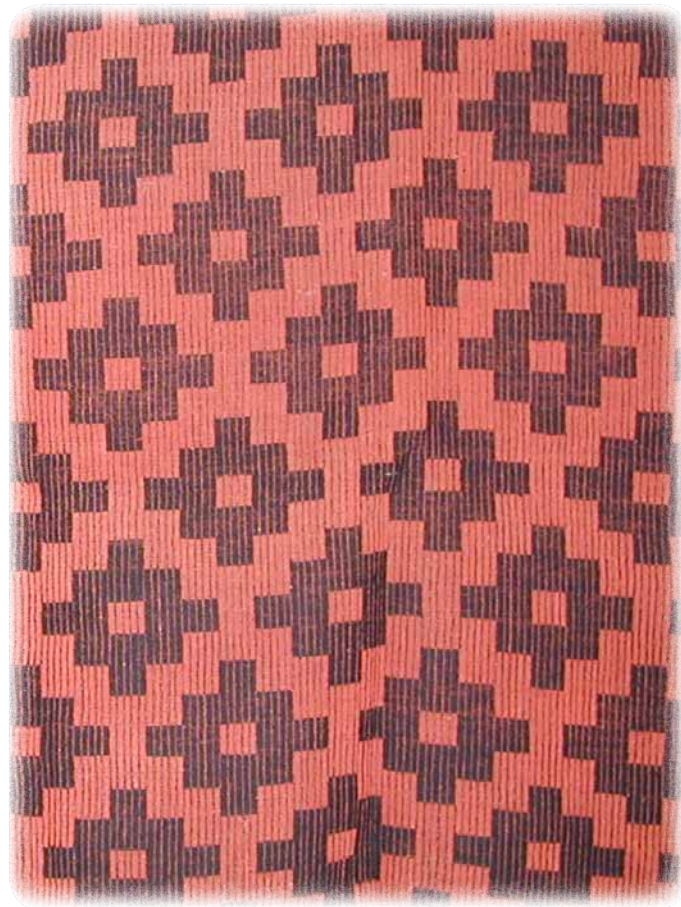
Гайдук А.М.
в. Слабада

1946-1948

Лён, воўна.
Ткацтва чатырохнітовае двуххутчнае,
ручная работа.

128,0 x 182,0 см

ПГАЗ КП6-3558



Посцілка

Выраб даматканы, бледна-жоўтага колеру, сшыты з дзвюх полак. Кампазіцыю выраба складае геаметрычны арнамент «у дымку», з чаргавання слупкоў, квадратаў і палос рознай шчыльнасці, вялікіх і маленькіх прамавугольнікаў у вертыкальным і гарызантальным накірунках.

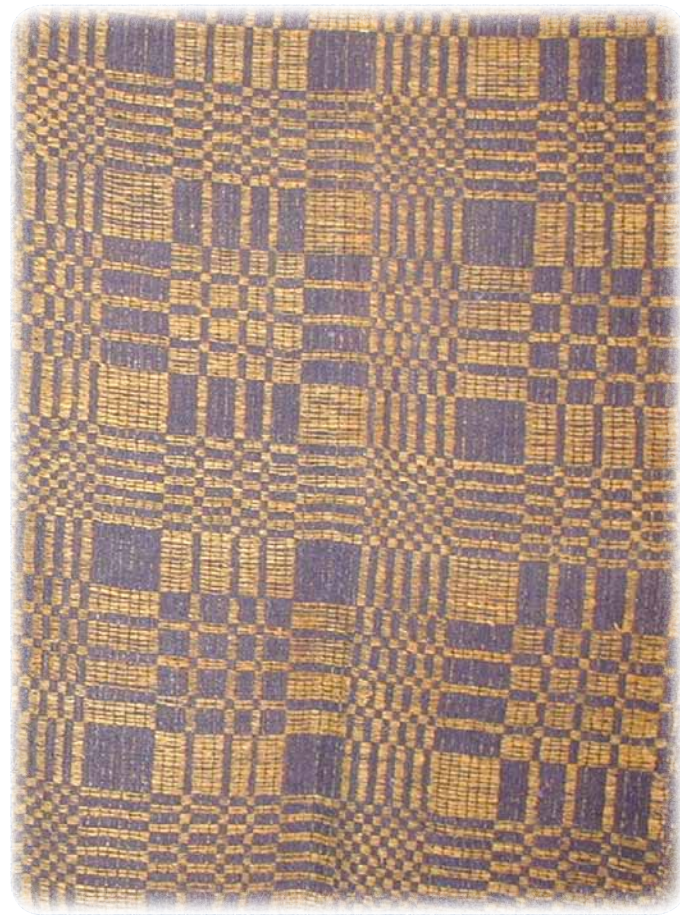
Гайдук А.М.
в. Слабада

1946-1948

Лён зрэбны, вата.
Ткацтва чатырохнітовае двухуточнае,
ручная работа.

120,0 x 190,0 см

ПГАЗ КП6-3559



Посцілка

Выраб дамаіткі, чорна-жоўтага колеру, сшыты з дзвюх полак. Кампазіцыю выраба складае геаметрычны арнамент «у дымку», з чаргавання вертыкальных слупкоў рознай шчыльнасці, ступенчатых геаметрычных фігур, якія ўтвараюцца вертыкальнымі і гарызантальнымі квадратамі і прамавугольнікамі.

Гайдук А.М.
в. Слабада

1946-1948

Лён, вата.
Ткацтва чатырохнітовае двухуточнае,
ручная работа.

130,0 x 170,0 см

ПГАЗ КП6-3560



Посцілка

Выраб дамаатканы, рознакаляровы, сшыты з двюх полак. Кампазіцыю выраба складае геаметрычны арнамент з вялікіх і маленькіх прамавугольнікаў і квадратаў, што злучаюцца паміж сабой у шахматным парадку і ўтвараюць палосы – лініі.

Янкоўская М.Ф.
в. Слабада

1940- 1950

Бавоўна, вата, воўна.
Ткацтва чатырохнітовае двуххутчнае,
ручная работа.

210,0 x 110,0 см

ПГАЗ КП6-3562



Палатно на посцілку

Выраб дамаітканы чорна-чырвонага колеру. Кампазіцыя выраба складаецца з геаметрычнага арнамента «у ваконцы», са спалучэння вялікіх і маленькіх прамавугольнікаў і квадратаў.

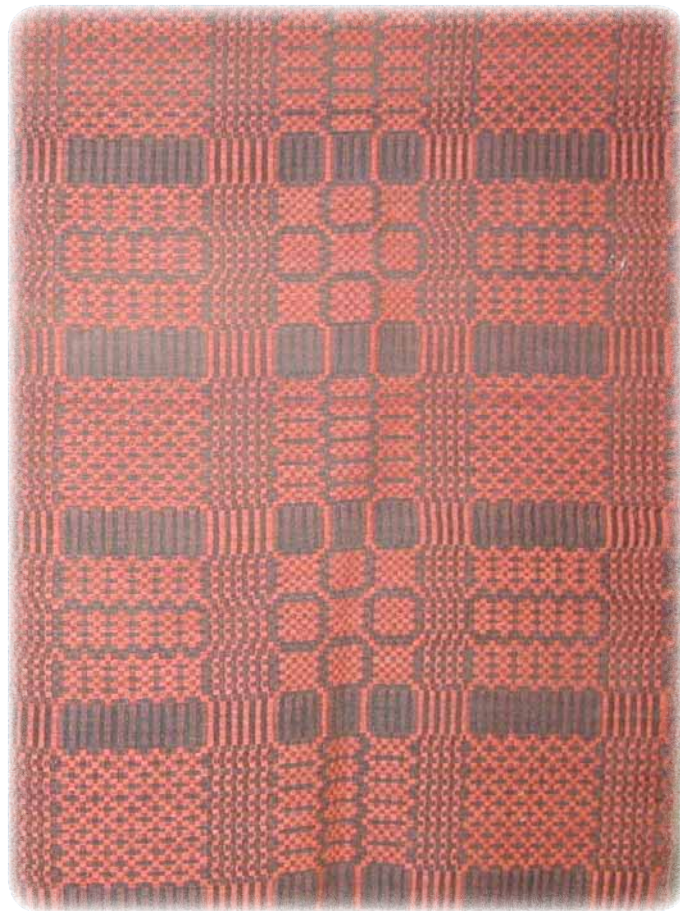
Янкоўская М.Ф.
в. Слабада

1940- 1950

Лён.
Ткацтва чатырохнітовае двухуточнае,
ручная работа.

65,0 x 380,0 см

ПГАЗ КП6-3563



Посцілка

Выраб даматканы, чорна-малінавага колеру, сшыты з дзвюх полак. Кампазіцыю выраба складае геаметрычны арнамент «у павукі» з авалападобных і шматступенчатых фігур, якія размешчаны ў шахматным парадку.

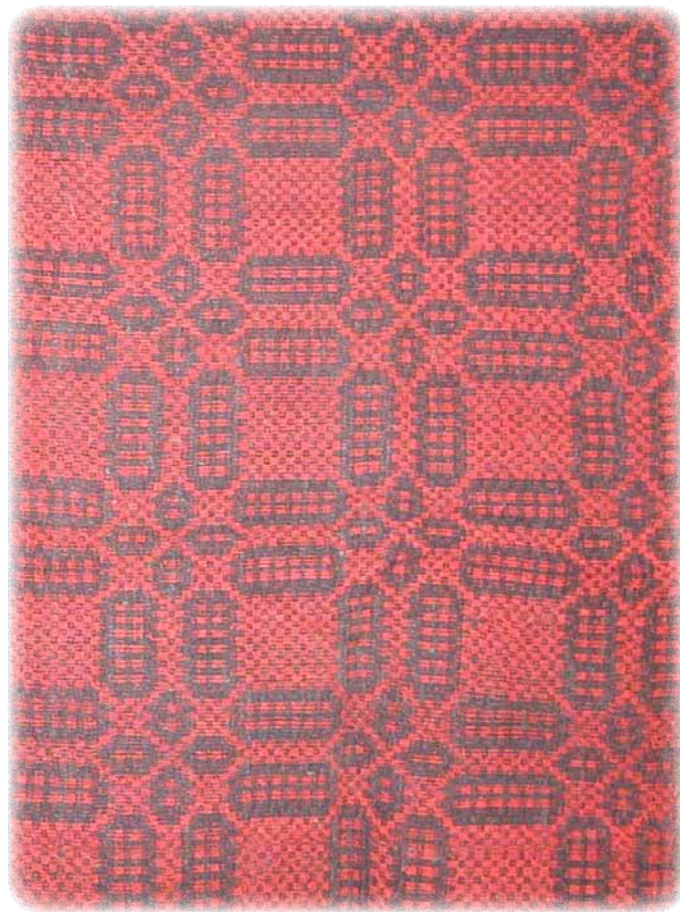
Буяльская І.М.
в. Слабада

1946-1948

Лён, воўна.
Ткацтва чатырохнітовае двуххутчнае,
ручная работа.

125,0 x 165,0 см

ПГАЗ КП6-3564



Посцілка

Выраб даматканы, чорна-бардовага колеру, сшыты з дзвюх полак. Кампазіцыю выраба складае геаметрычны арнамент «у кругі», з паўтору вялікіх і маленькіх квадратаў і слупкоў

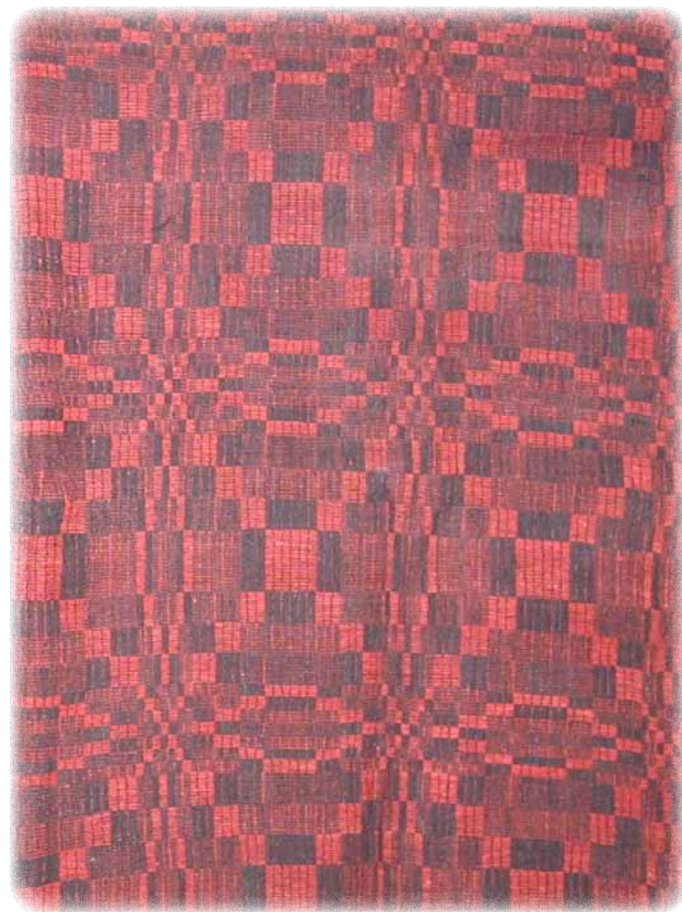
Буяльская І.М.
в. Слабада

1946-1948

Лён, вата.
Ткацтва чатырохнітовае двуххутчнае,
ручная работа.

130,0 x 180,0 см

ПГАЗ КП6-3565



Посцілка

Выраб дамаатканы, рабінава-чорнага колеру, сшыты з дзвюх полак. Дывановую кампазіцыю выраба ўтварае раслінна-зааморфна-геаметрычны арнамент “у птушкі”. У цэнтры – васьміканцовая зорка па-баках якой чатыры маленькія ступенчатыя ромбы, акаймаваныя ўсечанымі ромбамі. У цэнтры ромба – выява стылізаваных каласкоў. З унутранага боку посцілкі – ромбы з выявамі валашкі ў цэнтры. З вонкавага боку – маленькія кветкі і кветкі з акруглым лісцем і крыжыкам у цэнтры. З абодвух бакоў посцілкі выява стылізаванага Дрэва Сусвету з парнымі птушкамі-галубкамі па-баках.

Красковіч М.М. (1908-1978)

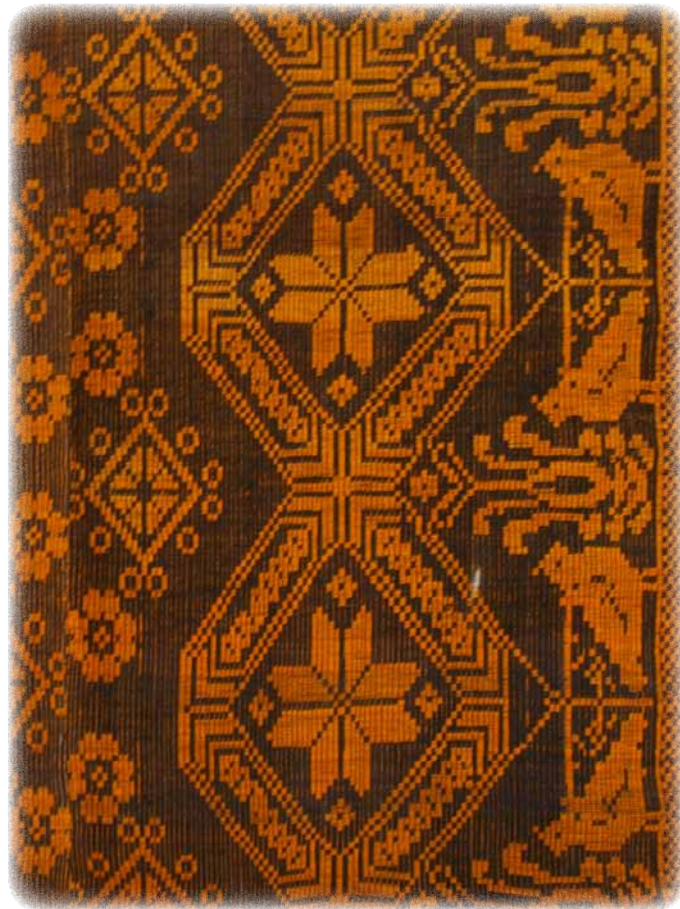
В. Фядоркі

1940-1950

Лён, воўна. Ткацтва, двухбаковы перабор з прыціскальнай асновай (32 ніты?), ручная работа

170,0 x 120,0 см

ПГАЗ КП6-3567



Посцілка

Выраб дамаітканы, чорна-блакітнага колеру, сшыты з двох полак. Дывановую кампазіцыю выраба ўтварае раслінна-геаметрычным арнамент з паўтору элементаў касых палос, вялікіх і маленькіх квадратаў і прамавугольнікаў. Элементы складаюць вялікі квадрат ў цэнтры якога васьміпялёсткавая кветка са скругленымі канцамі і кругамі-вочкамі ў кожным пялёстку. З чатырох бакоў кветкі – ступенчатыя ромбы з крыжыкамі ў цэнтры. З шырокага боку выраба – бардзюр з парных кветак з галінкамі і лісцем, па краю выраба зігзагападобная лінія з маленькіх квадратаў.

Красковіч М.М. (1908-1978)

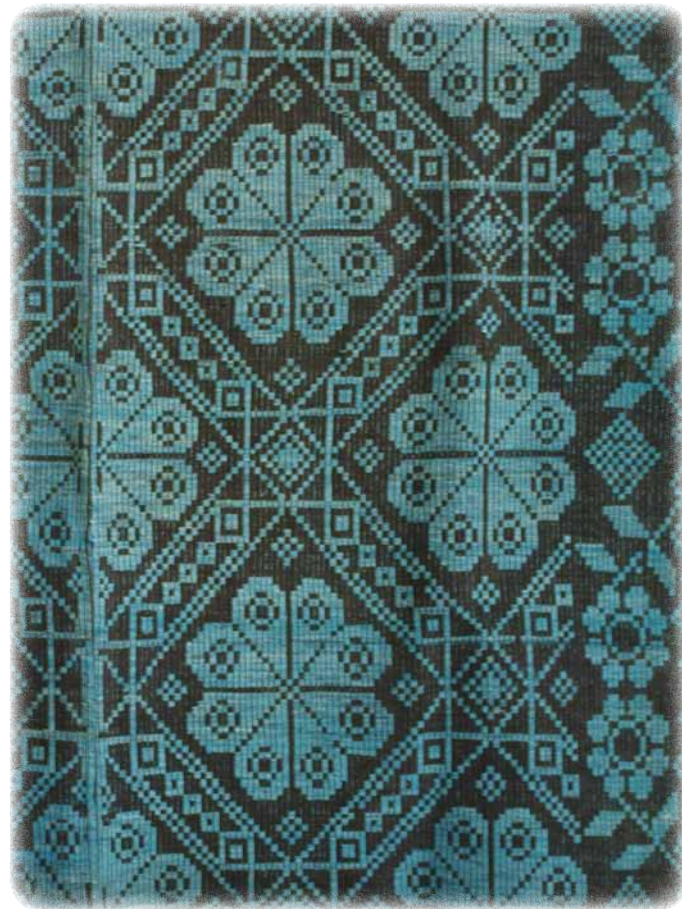
В. Фядоркі

1940-1950

Лён, воўна. Ткацтва, двухбаковы перабор з прыцёскай асновай (35 нітоў?), ручная работа.

175,0 x 120,0 см

ПГАЗ КП6-3568



Посцілка

Выраб дамаатканы, шэра-белага колеру, сшыты з двюх полак. Кампазіцыю выраба складае геаметрычны арнамент «у васьмёркі», з авалаў і шматступенчатых фігур, якія злучаюцца паміж сабой і ўтвараюць выявы, падобныя на лічбу «8»

Бабоўка З.Ф.
в. Слабада

1946-1948

Лён, бавоўна, вата.
Ткацтва чатырохнітовае двухуточнае,
ручная работа.

130,0 x 167,0 см

ПГАЗ КП6-3569



Посцілка

Выраб дамаатканы, шэра-чорнага колеру, сшыты з дзвюх полак. Дывановую кампазіцыю выраба ўтварае раслінна-геаметрычны арнамент з чаргавання васьміпялёсткавых разетак і зігзагападобна размешчаных над імі невялікіх ромбаў. Выраб акаймоўваюць палосы арнаменту з выяваў невялікіх вазонаў з кветкамі, над якімі парныя птушкі, і выяваў парных буйных пеўняў, паміж якімі невялікія дрэўцы.

Агопонько Я.А.
в. Асецішча

1940-1950

Лён, бавоўна.
Ткацтва, двухбаковы перабор з прыціскай асновай, ручная работа.

200,0 x 122,0 см

ПГАЗ КП6-3589



Посцілка

Выраб дамацканы, шэра-чорнага колеру, сшыты з дзвюх полак. Кампазіцыю выраба складае геаметрычны арнамент, рапорт якога ўтвораны квадратам з рамбіннымі фігурамі па вуглах і шматступенчатымі ромбамі ў цэнтры.

Агапонька Я.А..
в. Асецішча

1940-1950

Лён, бавоўна, вата.
Ткацтва чатырохнітовае двухуточнае,
ручная работа.

196,0 x 130,0 см

ПГАЗ КП6-3590



Посцілка

Выраб даматканы, чорна-зялёна-блакітнага колеру, сшыты з дзвюх полак. Кампазіцыю выраба складае раслінна-геаметрычны арнамент, рапорт якога ўтвораны квадратамі з ромбмі, якія ўпісаны адзін у адзін, па вуглах і у цэнтры кожнага ромба выявы ступенчатага ромба, з усіх бакоў якога стылізаванае лісце. Выраб акаймаваны барджюрам з выявай вазона з трыма кветкамі і барджюрам з маленькіх квадратаў, размешчаных у шахматным парадку.

Буяльская І.М.
в. Слабада

1940-1950

Лён, воўна.
Ткацтва, двухбаковы перабор з прыціскай асновай, ручная работа.

138,0 x 199,0 см

ПГАЗ КП6-3591/2



Посцілка

Выраб дамаатканы, жоўта-чорнага колеру, сшыты з дзвюх полак. Кампазіцыю выраба складае геаметрычны арнамент з выяў вялікіх васьміканцовых зорак і квадратаў падзеленых на чатыры часткі і размешчаных у шахматным парадку. Гэтыя выявы злучаюцца паміж сабой гірляндай з парных квадратаў. Край выраба ўпрыгожаны бардзюрам, які аблямаваны тонкай суцэльнай паласой. Бардзюр складаецца з выцягнутых па вертыкалі і злучаных паміж сабой васьміканцовых зорак, у цэнтры якіх чатыры выявы ступенчатых ромбаў, ўпісаных адзін у адзін. З вузкага боку выраб падшыты фабрычнай тканінай чорнага колеру.

Буяльская І.М.

в. Слабада

1930-1940

Лён, воўна. Ткацтва, двухбаковы перабор з прыцёскай асновай, ручная работа.

185,0 x 140,0 см

ПГАЗ КП6-3591/1



Посцілка

Выраб дамаітканы, малінава-чорнага колеру, сшыты з дзвюх полак. Кампазіцыю выраба складае раслінна-геаметрычны арнамент з трох радоў квадратаў, якія ўтвараюць выяву ромба, у цэнтры і з бакоў якога - выявы васьміпялёсткавых кветак з чатырох бакоў якіх - ступенчатыя ромбы. З шырокага боку выраба - бардзюр з палос, якія ўтвараюць маленькія квадраты і акаймоўваюць паласу з раслінна-геаметрычным арнаментам з выяў ромбаў, прамавугольнікаў, лістоў з завіткамі. З вузкага боку выраб падшыты фабрычнай тканінай чорнага колеру.

Бабоўка З.Ф.
в. Слабада

1940-1950

Лён, воўна. Ткацтва, двухбаковы перабор з прыціскальнай асновай, ручная работа.

175,0 x 135,0 см
ПГАЗ КП6-3618



Посцілка

Выраб даматканы, чорна-шэрага колера, сшыты з дзвюх полак. Дывановую кампазіцыю выраба складае раслінна-зааморфны арнамент. Поле посцілкі заткана двума радкамі гарызантальна размешчаных вянок(вяршынямі да цэнтру). Кожны вянок складаецца з шасці васьміпялёсткавых разетак. Асноўны ўзор дапаўняюць сіметрычна размешчаныя разеткі рознай велічыні. У арнаменце каймы паўтараецца кампазіцыя з Дрэвам Сусвету і парных аленьяў.

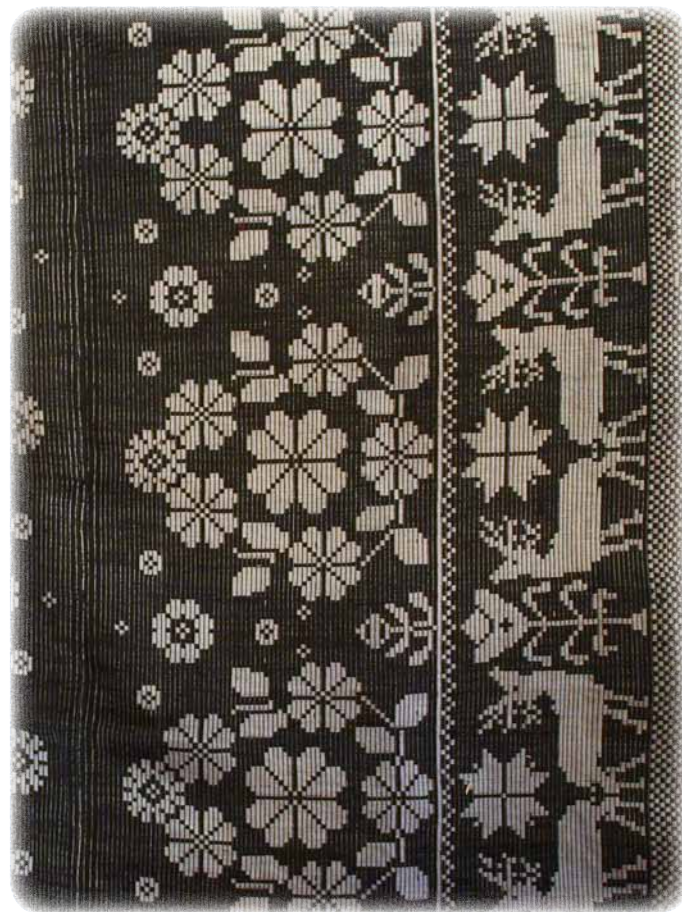
невядомы
в.Слабада

1948-1950

Лён, бавоўна.
Ткацтва, двухбаковы перабор з прыціскай
асновай, ручная работа

196,0 x 137,0 см

ПГАЗ КП6-3620



Посцілка

Выраб дамаіткі, блакітна-чорнага колеру, сшыты з дзвюх полак. Кампазіцыю выраба складае геаметрычны арнамент з вялікіх і маленькіх прамавугольнікаў і квадратаў, якія злучаюцца і ўтвараюць большыя прамавугольнікі і квадраты, размешчаныя ў шахматным парадку.

Якімёнак Б.І.

в. Слабада

1940-1950

Лён, воўна.

Ткацтва чатырохнітовае двуххутчнае,
ручная работа.

80,0 x 110,0 см

ПГАЗ КП7-3624



Посцілка

Выраб дамаітканы, блакітна-чорнага колеру, сшыты з дзвюх полак. Кампазіцыю выраба складае геаметрычны арнамент «у павукі» з вялікіх і маленькіх слупкоў, якія чаргуюцца паміж сабой і ўтвараюць прамавугольнікі і квадраты, што чаргуюцца са ступенчатымі мнагаслойнымі ромбамі.

Якімёнак Б.І.

в. Слабада

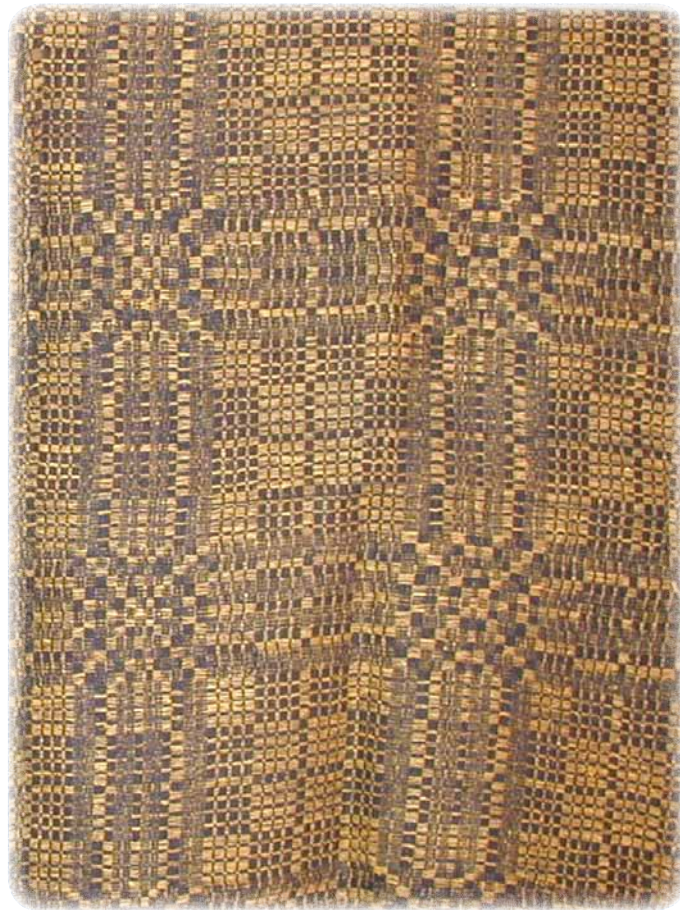
1940-1950

Лён зрэбны, каноплі.

Ткацтва чатырохнітовае двухуточнае,
ручная работа.

150,0 x 196,0 см

ПГАЗ КП7-3625



Посцілка

Выраб дамаіткі рознакаляровы, сшыты з дзвюх полак. Кампазіцыю выраба складае геаметрычны арнамент з вертыкальных і гарызантальных прамавугольнікаў і квадратаў, вытканых ніткамі малінавага, зялёнага, чорнага, белага, жоўтага, блакітнага, сіняга, аранжавага і бэжавага колераў, якія злучаюцца і ўтвараюць арнамент «у палосы».

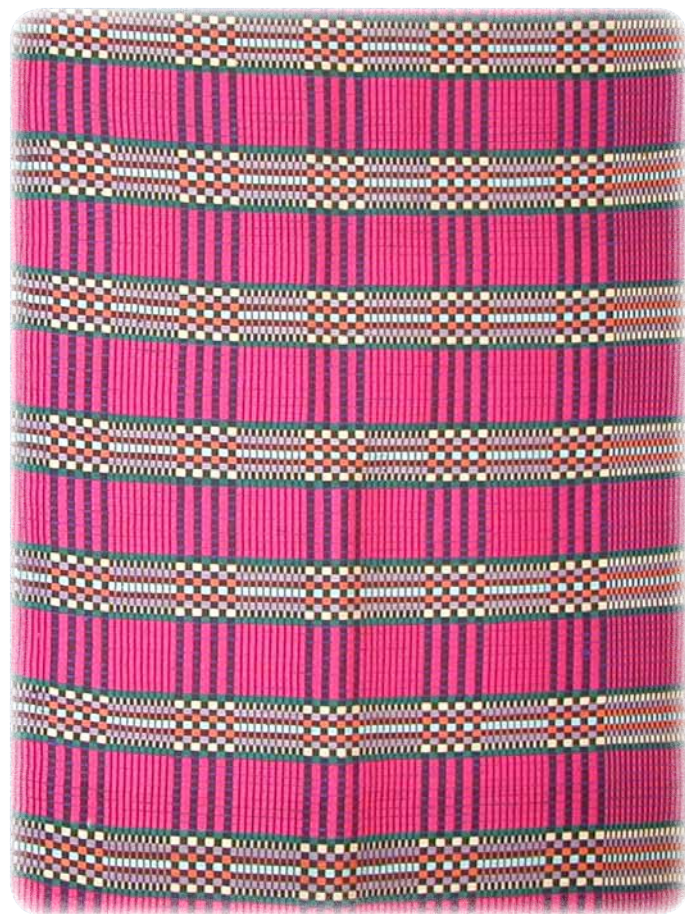
Януковіч І.І.
в. Валкалата

1950-1955

Лён, воўна.
Ткацтва чатырохнітовае двухуточнае,
ручная работа.

203,0 x 147,0 см

ПГАЗ КП7-3639



Посцілка

Выраб дамаатканы, рознакаляровы. Геаметрычны арнамент выраба складаецца з чаргуючыхся вертыкальных і гарызантальных палос, што злучаюцца і ўтвараюць квадраты і прамавугольнікі.

Буяліч Я.А.
в. Віргіні

1930-1940

Лён, воўна.
Ткацтва чатырохнітовае двуххутчнае,
ручная работа.

175,0 x 40,0

ПГАЗ КП7-3674



Посцілка

Выраб дамаітканы, шэра-бела-карычневага колеру, сшыты з двох полак. Кампазіцыю выраба складае геаметрычны арнамент «у клетку», які ўтвораны папярочнымі і падоўжанымі палосамі, якія перасякаюцца і ўтвараюць квадраты.

Буяліч Я.А.
в. Віргіні

1930-1940

Лён, воўна.
Ткацтва чатырохнітовае двуххутчнае,
ручная работа.

130,0 x 182,0 см

ПГАЗ КП7-3675



Посцілка

Выраб дамаатканы, чорна-жоўтага колеру, сшыты з дзвюх полак. Кампазіцыю выраба складае геаметрычны арнамент «у клетку» з папяточных і падоўжаных палос, якія перасякаюцца і ўтвараюць квадраты і кругі ў шахматным парадку.

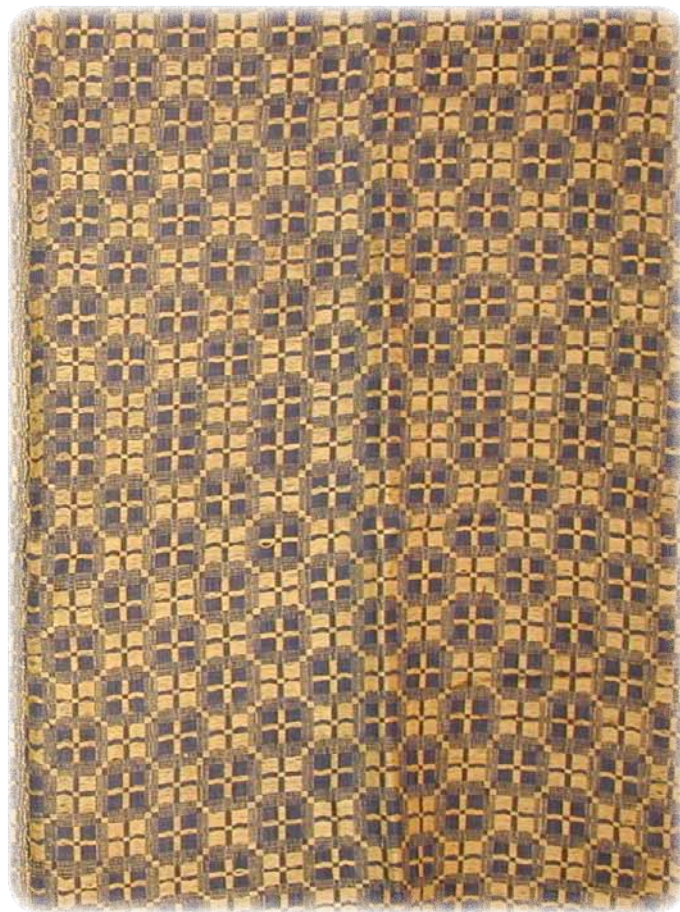
Буяліч Я.А.
в. Віргіні

1930-1940

Лён, воўна.
Ткацтва чатырохнітовае двухуточнае,
ручная работа.

150,0 x 205,0 см

ПГАЗ КП7-3676



Посцілка

Выраб дамаіткі, чорна-белага колеру, сшыты з двюх полак. Кампазіцыю выраба складае геаметрычны арнамент «у дымку» з вялікіх і маленькіх вертыкальных і гарызантальных слупкоў рознай велічыні, якія паўтараюцца ў шахматным парадку, і вертыкальных і гарызантальных вузкіх і шырокіх слупкоў, квадратаў, вялікіх і маленькіх прамавугольнікаў, якія чаргуюцца паміж сабой.

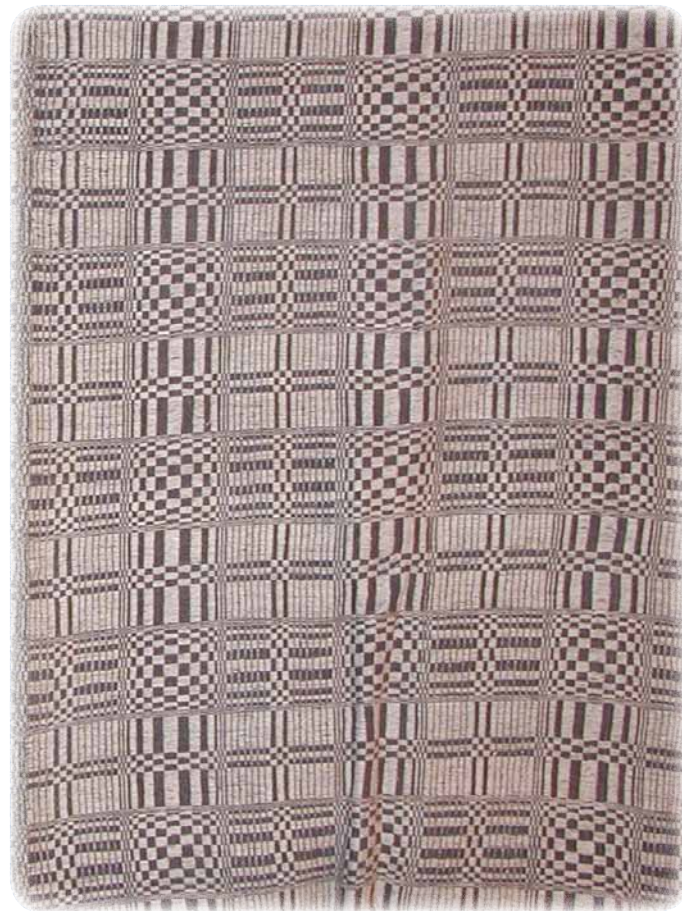
Буяліч Я.А.
в. Віргіні

1930-1940

Лён адбелены і неадбелены.
Ткацтва чатырохнітовае двухуточнае,
ручная работа.

75,0 x 177,0 см

ПГАЗ КП7-3677



Посцілка

Выраб дамаітканы, чорна-малінавага колеру, сшыты з дзвюх полак. Кампазіцыю выраба стварае раслінна-геаметрычны арнамент, у аснове якога рапортны малюнак з выявай квадрата, па вуглах якога ромбападобныя фігуры, а ў цэнтры – восьміпалёсткавая разетка. Па перыметры выраба – кайма з выявамі вяноў з восьміпалёсткавымі разеткамі і буйнымі ружамі.

Мацвеенка Ніна (1916 г.н.)
в. Ветахмо

1955- 1960

Лён, воўна.
Ткацтва, двухбаковы перабор
з прыцёскай асновай,ручная работа.

113,4 x 196,0см

ПГКЗ КП11-6712





**МІЁРСКІ
РАЁН**

Посцілка

Выраб дамаатканы, прамавугольнай формы аранжава-чорнага колеру, сшыты з дзвюх полак. Кампазіцыю выраба складае геаметрычны арнамент з шматступенчатых ромбаў, якія ўтвораны слупкамі рознай велічыні, у цэнтры якіх ромбы з крыжамі. З шырокага боку выраба кромка з маленькіх квадратаў, размешчаных у шахматным парадку.

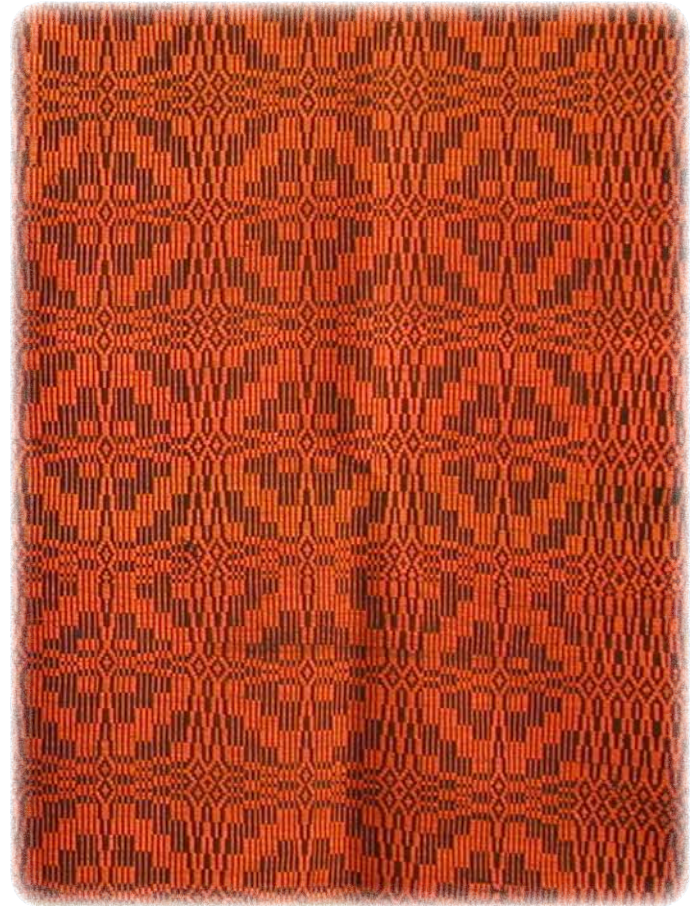
Бялевіч М.Л.
в. Шатраўкі

1920- 1930

Воўна.
Ткацтва, двухбаковы перабор з прыціскай асновай, ручная работа.

205,0 x 150,0 см

ПКМ КП1-621



Посцілка

Выраб дамаатканы, прамавугольнай формы, сшыты з дзвюх полак. Кампазіцыю выраба складае геаметрычны арнамент з вузкіх і шырокіх папярочных рознакаляровых (сем колераў) палос.

Бялевіч Ф.А
в. Шатраўкі

1920- 1930

Воўна.
Ткацтва чатырохнітовае двухуточнае,
ручная работа.

175,0 x 150,0 см

ПКМ КП1-628



Посцілка

Выраб дамаіткі, прамавугольнай формы, шэра-малінавага колеру, сшыты з дзвюх полак. Кампазіцыю выраба складае геаметрычны арнамент з вялікіх і маленькіх квадратаў і прамавугольнікаў, якія злучаюцца і ўтвараюць вялікія шматступенчатыя ромбападобныя фігуры.

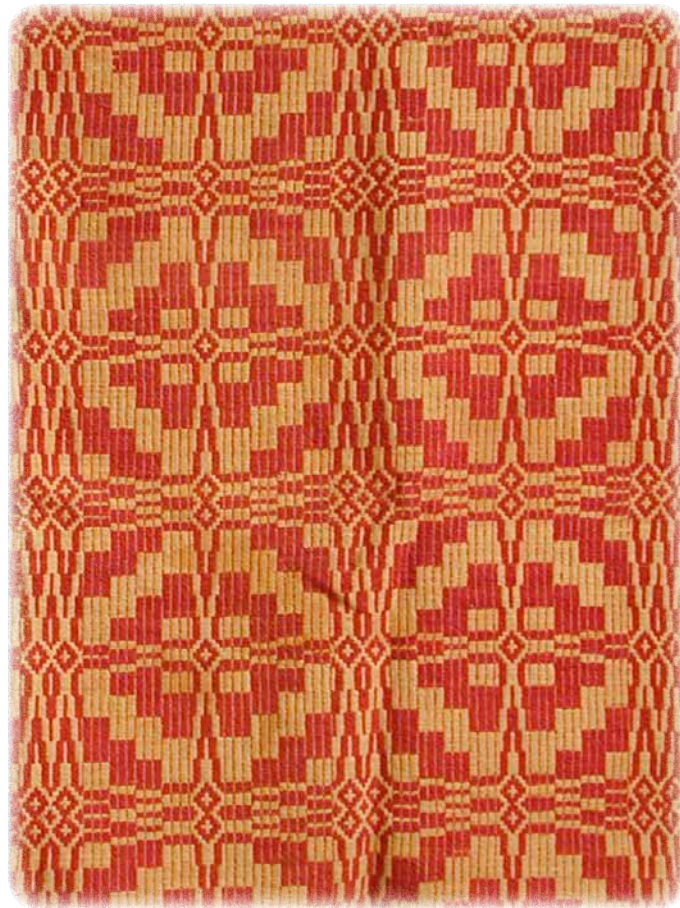
Мятла Марыя Васільеўна (1921 г.н.)
в. Шатраўкі

1930- 1940

Лён, воўна.
Ткацтва, двухбаковы перабор з прыціскай асновай, ручная работа.

145,0 x 180,0 см

ПКМ КП1-656



Посцілка

Выраб даматканы, прамавугольнай формы, шэра-зялёнага колеру, сшыты з двюх полак. Кампазіцыю выраба складае геаметрычны арнамент са спалучэння вертыкальных слупкоў рознай велічыні, якія ўтвараюць палосы з квадратаў і ромбападобных фігур.

З усіх бакоў выраб абшыты абкідым швом ніткамі зялёнага колеру.

Рудак Е.П. (1923 г.н.)
в. Шатраўкі

1930- 1940

Лён, воўна.
Ткацтва чатырохнітовае двухуточнае,
ручная работа.

145,0 x 180,0 см

ПКМ КП1-660



Посцілка святочная.

Выраб дамаіткі, чорна-белага колеру, сшыты з двох полак. Дывановую кампазіцыю выраба складае геаметрычны арнамент з чаргавання клетак. Па клетках у шахматным парадку вышыўка крыжыкам стылізаваных выяў разетак рознай велічыні, кветак і галінак, вазонаў з кветкамі, фігур людзей, дрэва жыцця. У ніжнім правым вуглу вялікія літары «ЗП»

Свірко Н. А.
в. Варонкі

1910-1925

Лён, воўна.
Ткацтва двухнітовае, палатнянае перапляценне,
ручная работа.

140,0 x 195,0 см

ПГАЗ КП7-3691



Посцілка

Выраб даматканы, паліхромны, сшыты з дзвюх полак. Кампазіцыю выраба складае геаметрычны арнамент з рознакаляровых палос на дробнасеткавым полі, якія перасякаюцца і ўтвараюць вялікія і маленькія ромбы і прамавугольнікі. З вузкага боку выраб падшыты фабрычнай тканінай чорнага колеру.

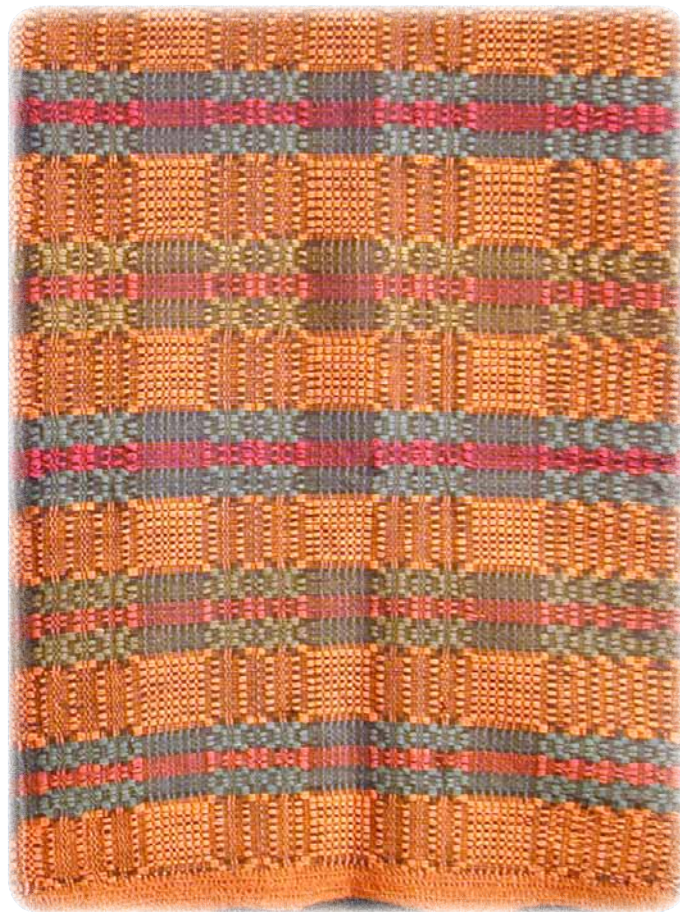
Аючонак З.П. (1916г.н)
в.Барсукі

1945-1955

Воўна, бавоўна.
Ткацтва чатырохнітовае двухуточнае,
ручная работа.

139,0 x 187,5см

ПГКЗ КП13-8608



Посцілка

Выраб дамаіткі, бела-сіняга колеру, сшыты з дзвюх полак. Дывановую кампазіцыю выраба складае раслінна-геаметрычны арнамент. Па цэнтры – крыжападобная фігура, якая аблямавана дзвюма палосамі арнаменту ў выглядзе шашачнага поля і каласкоў. У сярэдзіне фігуры – ўпісаны ў квадрат ромб з чатырма васьміпалёстковымі разеткамі. Да старон квадрата прымыкаюць Г-падобныя фігуры з трох злучаных ромбаў. Па гарызанталі ад іх адыходзяць букеты з трох васьміпалёстковых кветак і двух спіральных завіткаў. Па краях – дзве паралельныя паласы з геаметрычным арнаментам.

Сіняўская Ефрасінія Якаўлеўна (1910- 1991)
в. Брэдава

1955-1960

Воўна, бавоўна. Ткацтва, двухбаковы перабор
з прысцёскай асновай, ручная работа.

200,0 x 107,0 см

ПГКЗ КП13-8632



Посцілка

Выраб дамаіткі, шэра-чорнага колеру, сшыты з двох полак. Кампазіцыю выраба ўтварае геаметрычны арнамент з ярка выяўленай сятчастай кампазіцыяй па ўсім полі. Па перыметры – барджюры з палос, шматступенчатых злучаных ромбаў, маленькіх квадрацікаў і зубчастых палос. па вуглах посцілкі гэты барджюр утварае вялікі квадрат.

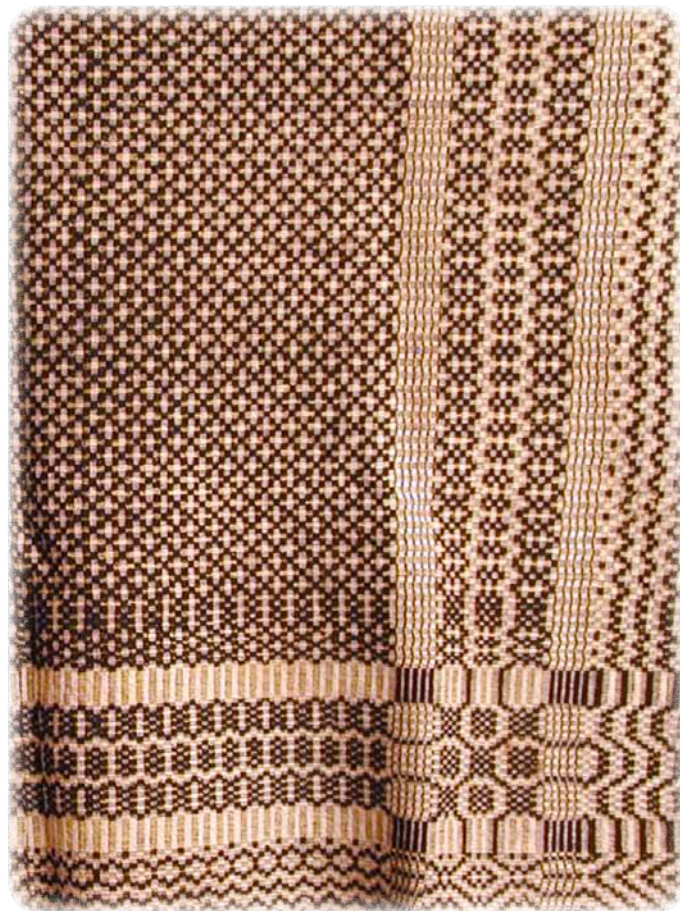
Цішоная Л.Р. (1930 г.н)
в. Лугаўцы

1950-1952

Лён, воўна.
Ткацтва чатырохнітовае двухуточнае,
ручная работа.

140,0 x 203,0см

ПГКЗ КП14-11506



Посцілка

Выраб дамаіткі, бела-зялёнага колеру, сшыты з дзвюх полак. Кампазіцыю выраба ўтварае геаметрычны арнамент з шырокіх і вузкіх вертыкальных і гарызантальных слупкоў, якія перасякаюцца і ўтвараюць вялікія і маленькія квадраты і прамавугольнікі. З абодвух бакоў выраб абвязаны палоскамі белага і салатавага колеру.

Адамовіч М.А.(1906- 1993)
в. Бабышкі

1950-1952

Бавоўна, воўна.
Ткацтва чатырохнітовае двухуточнае, вязанне
кручком, ручная работа.

197,0 x 127,0см

ПГКЗ КП15-12189



Посцілка

Выраб дамаканы, суцэльны, паліхромны (10 колераў). Геаметрычны арнамент выраба, «у палосы», складаецца з чаргавання шырокіх і вузкіх папярочных палос рознай шырыні і колеру. З вузкіх бакоў выраб падшыты і абвязаны палоскамі слупкоў карычнева-зялёна-малінавага колеру.

Адамовіч М.А.(1906- 1993)
в. Бабышкі

1950-1960

Бавоўна, воўна.

Ткацтва, палатнянае перапляценне,
вязанне кручком, ручная работа.

206,0 x 152,0 см

ПГКЗ КП15-12190



Посцілка

Выраб даматканы, бардова-белага колеру, сшыты з дзвюх полак. Кампазіцыю выраба ўтварае геаметрычны арнамент з вялікіх і маленькіх вертыкальных і гарызантальных слупкоў рознай велічыні, якія паўтараюцца ў шахматным парадку.

Адамовіч М.А. (1902- 1993)

в. Бабышкі

1940-1945

Воўна.

Ткацтва чатырохнітовае двухуточнае,
ручная работа.

184,0 x 137,5см

ПГКЗ КП15-12301



Посцілка

Вырабадама ткацкага, рознакаляровы, сшыты з двюх полак. Кампазіцыю выраба складае геаметрычны арнамент «у палосы» з вузкіх зігзагападобных аднотонных папярэчных палосак, якія скампанаваны ў шырокія рознакаляровыя паласы на сінім фоне.

Драко Г.М. (1941)

г. Дзісна

1973-1975

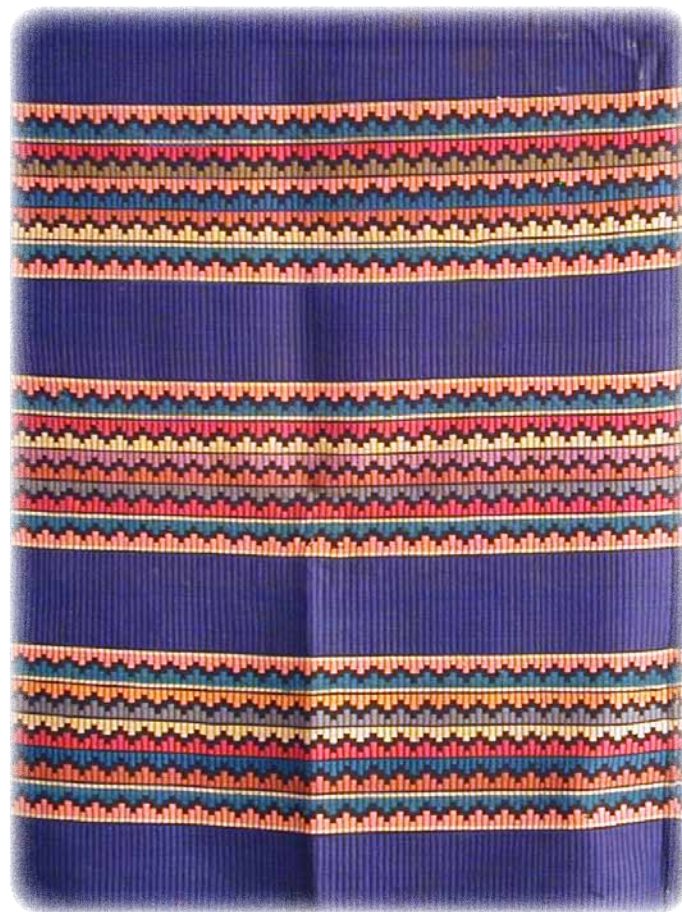
Лён, бавоўна, воўна, ірыс.

Ткацтва двухбаковы перабор

з прыцёскай асновай, ручная работа.

189,0 x 126,0 см

ПГКЗ КП15-13010



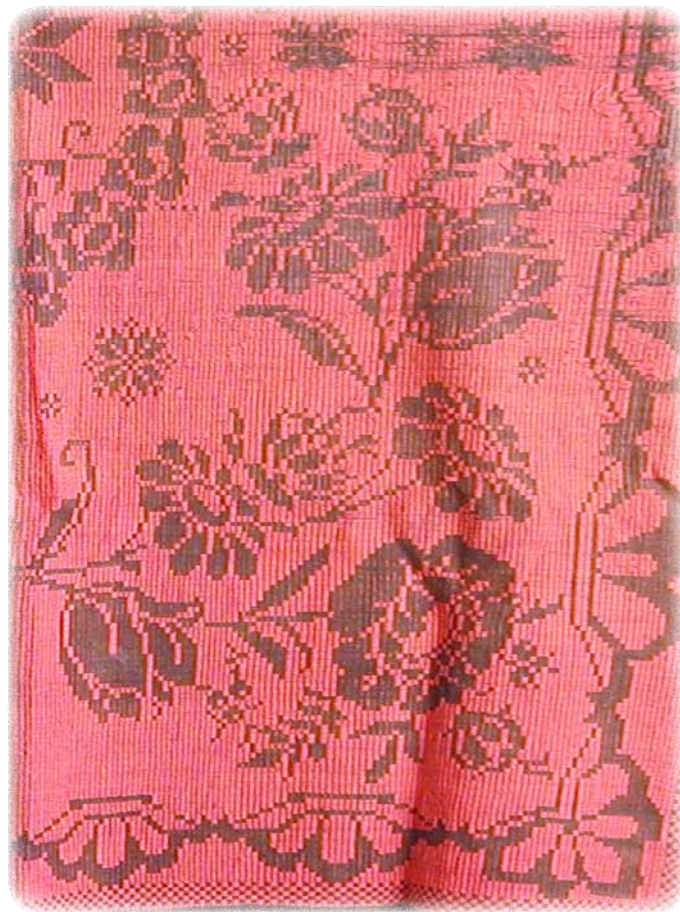
Посцілка вясельная

Выраб дамаатканы, чорна-малінавага колеру, сшыты з дзвюх полак Дывановую кампазіцыю выраба складае раслінна-геаметрычны арнамент з выявамі двух вяноў. У цэнтры - вянок з ружаў, у сярэдзіне якога размешчана зорка. Другі вянок складаецца з буйных кветак. Па перыметры - размешчаны выявы вячальных карон, злучаных паміж сабой прамавугольнікаў і ромбаў рознай велічыні. З двух бакоў выраб падшыты тканінай: з аднаго - чорнага, з другога - сіняга колеру.

Ліманаўская В.М.(1921 г.н.)
в. Цвеціна
1940-1950

Лён, бавоўна, воўна. Ткацтва, двухбаковы
перабор з прыцёскай асновай, ручная работа,
машыннае шво.

215,0 x 123,0см
НПГКМЗ КП19-24272





ПАСТАЎСКІ РАЁН



Посцілка

Выраб дамаатканы, шэра-зялёнага колеру, сшыты з дзвюх полак. Кампазіцыю выраба складае геаметрычны бардзюрны арнамент з выявамі васьміканцовых зорак з крыжыкамі ў цэнтры, зігзагападобных палос, абাপал якіх стылізаваныя кветкі і ромбы, размешчаныя ў шахматным парадку, і стылізаваных шасціпялёсткавых кветак і лісця.

невядомы
в. Апідомы

1950-1960

Воўна, бавоўна.
Ткацтва, двухбаковы перабор
з прыцёскай асновай, ручная работа.

205,0 x 110,0 см

ПГКЗ КП11-6642



Посцілка

Выраб дамаатканы, рознакаляровы, сшыты з дзвюх полак. Кампазіцыю выраба складае геаметрычны арнамент з рознакаляровых квадратаў (чорных, ружовых, бардовых, зялёных, аранжавых, сініх, чырвоных, блакітных, жоўтых), паміж якімі белыя палосы ў выглядзе прыступак.

Пупкевіч Ю.Н.
в. Вязаўшчына

1958-1959

Воўна, бавоўна.
Ткацтва чатырохнітовае двухуточнае,
ручная работа.

194,0 x 126,0 см

ПГКЗ КП11-6643



Посцілка

Выраб дамаатканы, рознакаляровы, сшыты з двюх полак. Дывановую кампазіцыю выраба ўтварае раслінна-геаметрычны арнамент з дэкаратыўных палос у якіх васьміпялёсткавыя разетакі і ромбы злучаюцца паміж сабой зялёным лісцем і хвалістай лініяй. Кожная паласа падзелена фіялетавым полем. З вузкіх бакоў выраб падшыты.

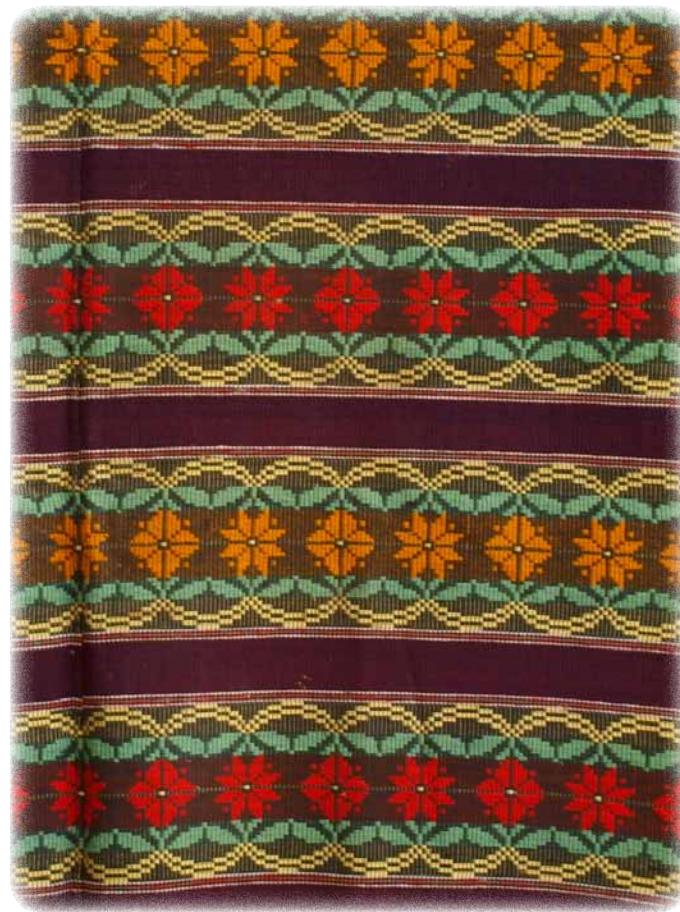
невядомы.
в. Палессе

1940-1950

Бавоўна, воўна.
Ткацтва чатырохнітовае двухуточнае,
ручная работа.

139,0 x 195,0 см

ПГКЗ КП11-6658



Посцілка

Выраб дамаатканы, бела-зялёнага колеру, сшыты з дзвюх полак. Кампазіцыю выраба складае геаметрычны арнамент з дробных крыжыкаў, упісаных у ромбы, па ўсім полі і барджора са ступенчатых трохкутнікаў і ромбаў па перыметры.

Баўтун П.М.(1915-1991).
в. Трабшэвічы

1940-1950

Воўна, бавоўна.
Ткацтва чатырохнітовае двухуточнае,
ручная работа.

148,0 x 195,0 см

ПГКЗ КП11-6663



Посцілка

Выраб даматканы, чорна-ружовага колеру, сшыты з двох полак. Геаметрычны арнамент выраба складаецца з квадратаў і ромбаў розных відаў, якія злучаюцца і ўтвараюць вялікія квадраты. Па баках выраба – кайма з зігзагападобных ліній у шэсць разоў.

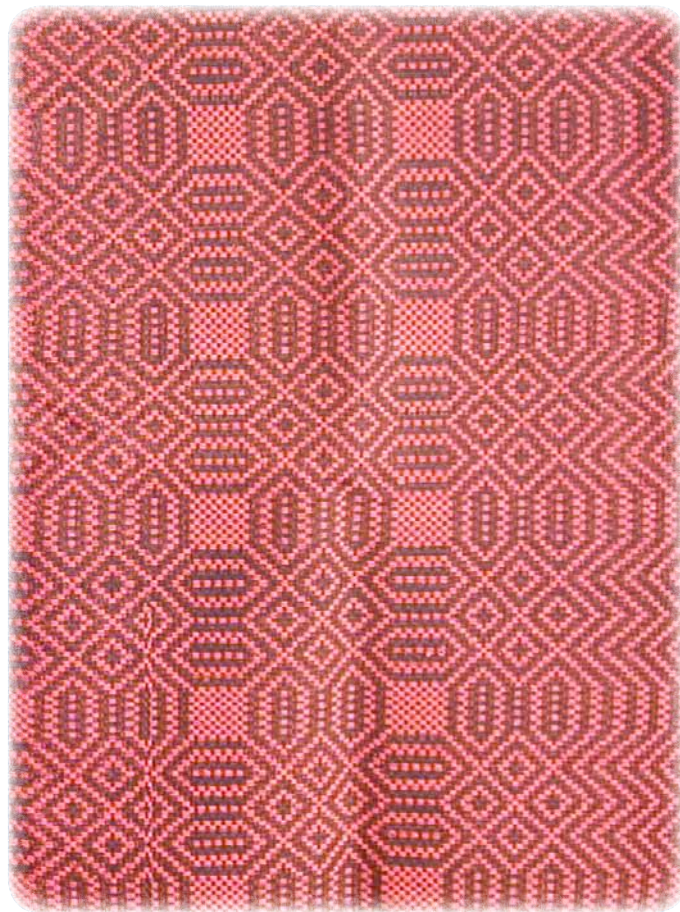
Баўтун П.М.(1915-1991).
в. Трабшэвічы

1930-1950

Воўна, бавоўна.
Ткацтва чатырохнітовае двухуточнае,
ручная работа

140,0 x 200,0 см

ПГКЗ КП11-6664



Посцілка

Выраб дамацканы, чорна-чырвонага колеру, сшыты з дзвюх полак. Геаметрычны арнамент выраба ўтвораны рапортам з выявай вялікага квадрата з маленькіх ромбаў і крыжыкаў, па вуглах якога сеткавыя квадраты, злучаныя паміж сабой палосамі. З верхняга і ніжняга бакоў – кайма з трох радоў зігзагападобных ліній. Выраб аздоблены карункамі белага колеру з кутасамі.

невядомы
в. Камаі

1930-1950

Лён, воўна.
Ткацтва чатырохнітовае двухуточнае, вязанне кручком, ручная работа.

148,0 x 224,0 см

ПГКЗ КП11-6689



Палатно на посцілку

Вузкае доўгае (1 шырыня станка) даматканае палатно шэра-чорнага колеру. Кампазіцыю выраба складае геаметрычны арнамент у выглядзе шмат-ступенчатых квадратаў і ромбаў, якія злучаюцца і ўтвараюць кругападобныя фігуры.

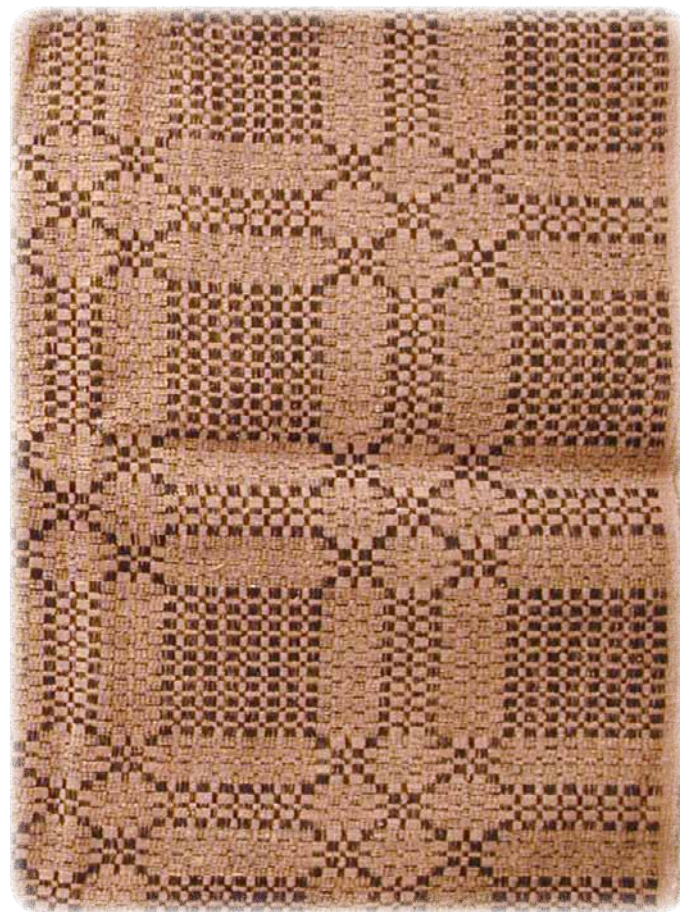
Сліжэўская С.Л.
в. Свіраны

1940-1950

Лён
Ткацтва чатырохнітовае двухуточнае,
ручная работа.

78,0 x 398,0 см

ПГКЗ КП11-6690





ПОЛАЦКІ РАЁН

НАСЕЛЕННЯ ПУНКТЫ ПОЛАЦКАГА РАЁНА

АДАМОЎСКІ СЕЛЬСКІ САВЕТ

Адамова	Канстанцінава	Метлы	Падазерцы
Бела-Мацейкава	Качарэжына	Мікуліна	Райкова
Болдышы	Крумплёва	Навінне	Рябіноўка
Галякова	Кулікова	Новыя Замшаны	Струбкі
Грамошча	Кушлікі	Парфёнаўцы	Церасполле
Заполле	Мацейкава	Перхальшчына	Федарова
Кеўлы	Мацюшы	Плігаўкі	Якубенкі

АЗІНСКІ СЕЛЬСКІ САВЕТ

Азіна	Владычына	Лагуны	Сяльцо-Белае
Арцейкавічы	Дахнары	Ларкаўцы	Ціноўка
Баркі	Званае	Лісуны	
Бароўцы	Кацельна	Рудня	

БАБЫНІЧСКІ СЕЛЬСКІ САВЕТ

Антонавічы	Двор-Саланевічы	Лука	Смяляўшчына
Арэхаўна	Дварэц	Маразенкі	Саланевічы
Беразінец	Жураўна	Мураў'і	Сушына
Бабынічы	Забелле	Надазерная	Вуглы
Багушова	Загарані	Паметнікі	Ухвішча
Баярова	Загацце	Плігоўкі	Шэндзялы
Будзкаўшчына	Замошша	Поддуб'е	
Быстрыца	Кармалісы	Падазер'е	
Вялікае Сяло	Лабецкія	Рабчанкі	
Гімова	Лесава	Саўчанкі	

ГОМЕЛЬСКІ СЕЛЬСКІ САВЕТ

Бікульнічы	Горкі
Багародіцкае	Гарнаполле
Ваўкі	Гаравыя
Галаўні	Далецкія
Гомель	Двор-Гомель

Емяльянікі	Рыбакі
Зазер'е	Свяціца
Масенкава	Туржэц
Пашкі	Шчаты
Плусы	

ГАРАНСКІ СЕЛЬСКІ САВЕТ

Адамполле	Домнікі
Асеціна	Залессе
Арцюхі	Замошша
Базылеўка	Зарачаны
Бельчанкі	Збродавічы
Вялікая Пушча	Карпекі
Баравыя	Каўны
Баяры	Кліменкі
Валюшчына	Катляны
Гаравыя	Красновічы
Гараны	Крываеўшчына
Дедуны	Кулькі
Давыдзкава	Лазарі

Ліпавая	Святлішча
Лучна	Скарада
Лысае	Смарыгі
Малая Пушча	Сосніца
Матусава	Струнне
Новыя Гараны	Сувалкова
Насіліца	Токарава
Піруціна	Хонякі
Пляханы	Шарнаёва
Прудок	Шацілава
Пустошы	Шылы
Рэчыца	Шматова
Сафонава	Шчарбакі

ЗААЗЕРСКІ СЕЛЬСКІ САВЕТ

Бецкае	Колпінка
Гарадзішча	Лучна
Заазер'е	Міжлессе
Казімірава	Межна
Карпынічы	Абалонне

Пуканаўка	Шалкова
Пушна	Шастова
Семянец	
Ткачова	
Туроўля	

ФАРЫНАЎСКІ СЕЛЬСКІ САВЕТ

Валёўкі	Калтуны	Машэлева	Рудня
Вішнёва	Кур'яны	Меругі	Фарынава
Веріб'і	Кутняны	Рабышы	
Дубаўка	Латышкі	Рэвякі	
Казлоўка	Лясіны	Рагачы	

САЛАНІКСКІ СЕЛЬСКІ САВЕТ

Белаводка	Еўніна	Арэхавічы	Саланікі
Багатырская	Зюзіна	Сякераўшчына	Струнне
Гаравыя	Кандрашы	Скабы	Тросніца
Дуброўна	Мінтурава	Слабада	Чаромушкіна

ЭКІМАНСКІ СЕЛЬСКІ САВЕТ

Бельчыца	Кстоўка	Тросна	Экімань
Глінішча	Ксты	Фальварак	Южная
Каз'янкi	Кулакова	Чарнаручча	

ЮРАВІЧСКІ СЕЛЬСКІ САВЕТ

Баранава	Дразды	Калошкі	Сосноўка
Баянаўшчына	Жыхары	Муштарова	Спаскае
Верхачэнне	Залессе	Пазнякова	Шуматенкі
Гірсіна	Замхі	Сіценец	Юравічы
Глушэнкі	Захарнічы	Скавародіна	Янкова

БАРАВУШСКИ СЕЛЬСКИ САВЕТ

Гамзялёва	Залоззе	Перханшчына	Цюлькі
Гваздова	Каллектыўная	Падзвінне	Чарнешчына
Глінішча	Копцева	Раштова	Шалашына
Гаравыя	Махірова	Ропна	
Залессе	Ахотніца	Стаськова	

ВЕТРЫНСКИ СЕЛЬСКИ САВЕТ

Бяздзедавічы	Двор-Воранаўшчына	Крошына	Сялко
Бадінава	Данёва	Левае	Сяльцо
Быкаўшчына	Дуброўка	Логаўцы	Скараходы
Вераб'і	Жарнасекі	Малашэва	Слабада
Воранаўшчына	Забалоцце	Наўліца	Сцяпанікі
Глінскія	Зазер'е	Нача	Чубатыя
Глыбачка	Залессе	Петухоўшчына	Шкілякі
Гора	Катушонкі	Пліскі	Шлюбаўшчына
Гараўцы	Качанава	Пометнікі	
Гуры	Кеўліна	Роганава	

ВОРОНІЧЫСКИ СЕЛЬСКИ САВЕТ

Антонішкі	Заполле	Лагані	Старынкi
Блізніца	Заскаркі	Мамонава	Тадуліна
Варонічы	Зыкава	Мар'янполле	Таўкачы
Грыцкаўшчына	Канашы	Маскалёўшчына	Усомля
Двор-Хоцэвічы	Косарава	Меніца	Хоцэвічы
Дубнякі	Касары	Мураўшчына	
Загорцы	Кунцэвічы	Саламір'е	

ЗЯЛЁНКАЎСКІ СЕЛЬСКІ САВЕТ

Булаўкі
Воранава
Гендзікі
Дзмітраўшчына
Жарцы
Заенкі

Зялёнка
Коз'і Горкі
Капавішча
Лукаўцы
Лютаўка
Маладзёжкі

Маставуха
Паташэнкі
Сястронкі
Сухой Бор
Федаценкі
Чарнея

Чорнае
Шчаперня
Якаўцы

МАЛАСІТНЯНСКІ СЕЛЬСКІ САВЕТ

Алёшча
Белае
Вялікае Сітна
Булыгі
Быхаўцы
Уладзіміраўка

Грыбна
Дрэтунь
Жальцы
Забалоцце
Засітніца
Званае

Кавалі
Лешні
Малае Сітна
Нядружна
Арля
Асоўцы

Палучча
Стадольніца
Труды
Федароўка

АСТРОЎШЧЫНСКІ СЕЛЬСКІ САВЕТ

Астроўшчына
Аўдзеява
Бяздзедавічы
Венцавая
Верхнія Маразы
Гамоўшчына
Жэўнова

Завалынка
Карсюкі
Косарэва
Ліцвінава
Лужайкі
Мышчана
Нача-Шпакоўшчына

Ніжнія Маразы
Паншэвічы
Пятроўцы
Палюдавічы
Радкоўшчына
Рубанава
Сіпоўшчына

Сарокі
Субаўшчына
Чарнаручча
Шпакоўшчына

ПАЛАТОЎСКІ СЕЛЬСКІ САВЕТ

Бобовікі
Дзявічкі
Затрасценне
Казімірава

Конны Бор
Копаль
Лоніца
Новая Палата

Палата
Скаброе
Сарнаполле
Стадола

Узніцы

ВЕТРЫНСКІ ПАСЯЛКОВЫ СОВЕТ

Бяздзедавічы
Бодінава
Быкаўшчына
Вераб'і

Воранаўшчына
Глыбачка
Гуры
Двор-Варанаўшчына

Дубраўка
Жарнасекі
Забалоцце
Залессе

Качанава
Малашава
Навўліцы
Паметнікі

БАБЫНІЧСКІ ПАСЯЛКОВЫ СОВЕТ

Глінскія
Данёва

Зазер'е
Крошына

Слабада
Шлюбаўшчына

НАЧСКІ ПАСЯЛКОВЫ СОВЕТ

Гора
Гараўцы
Катушонкі
Кеўліна

Левае
Логаўцы
Нача
Петухоўшчына

Пліскі
Роганава
Сялко
Сяльцо

Скараходы
Сцяпанікі
Чубатыя
Шкілякі

ТРУДАЎСКІ ПАСЯЛКОВЫ СОВЕТ

Белае
Быхаўцы
Уладзіміраўка

Грыбна
Жэльцы
Забалоцце

Засітніца
Званае
Арлея

Стадольніца
Труды
Федароўка

ШПАКОЎШЧЫНСКІ ПАСЯЛКОВЫ СОВЕТ

Верхнія Маразы
Гамоўшчына
Карсюкі

Косарава
Лужайкі
Нача-Шпакоўшчына

Ніжнія Маразы
Радкоўшчына
Сіпоўшчына

Сарокі
Чарнаручча
Шпакоўшчына

Посцілка

Выраб дамаітканы, прамавугольнай формы, сіне-блакітнага колеру, сшыты з дзвюх полак. Кампазіцыю выраба складае геаметрычны арнамент са спалучэння квадратаў і прамавугольнікаў рознай велічыні, якія злучаюцца і ўтвараюць кругападобныя фігуры, што пранікаюць адна ў адну. Па перыметры выраба кайма з хвалепадобных ліній.

Невядомы.

1920-1940

Лён, воўна.

Ткацтва чатырохнітовае «у вакенцы»,
ручная работа.

157,0 x 187,0 см

ПКМ КП2-1282



Посцілка

Выраб дамаатканы, бежава-карычневага колеру, сшыты з дзвюх полак. Дывановую кампазіцыю выраба ўтварае раслінна-геаметрычны арнамент з выявай вянка са стылізаваных буйных кветак і лісцем. Вянок акаймоўвае бардзюр з фрагментаў выцягнутых прамавугольнікаў. З вонкавага боку посцілкі – выява бардзюра з маленькіх прамавугольнікаў, што размешчаны у шахматным парадку. Зверху бардзюра – выява ломанай лініі ў выглядзе трохвугольнікаў. У цэнтры якіх моцна стылізаваная выява кветкі.

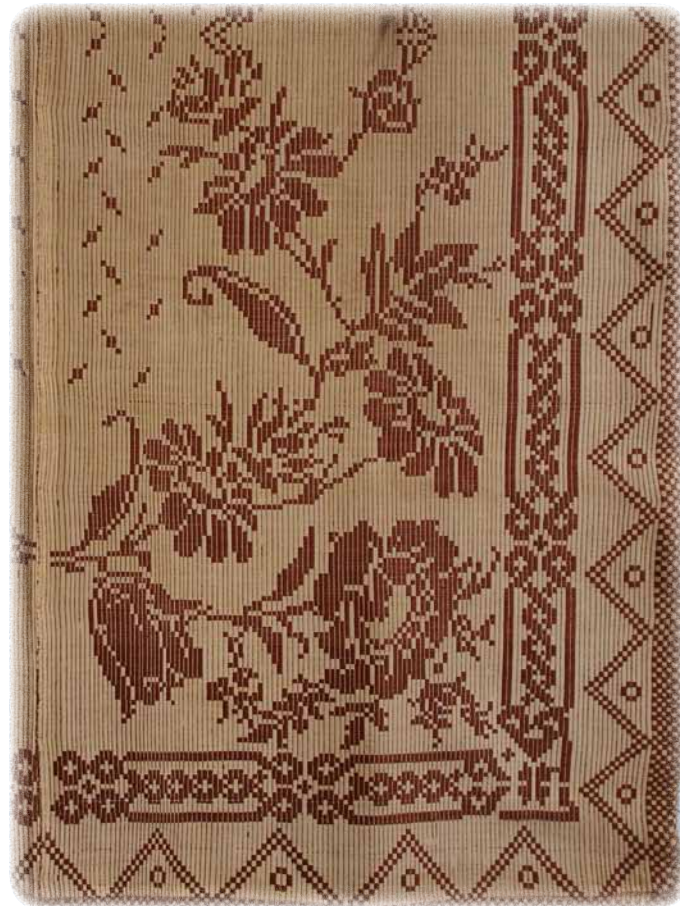
Дароўка Марыя Апанасаўна
в. Астроўшчына

1945-1950

Лён, бавоўна.
Ткацтва, двухбаковы перабор
з прыцёскай асновай, ручная работа.

185,0 x 130,0 см

ПГАЗ КП4-1034



Посцілка

Выраб дамаатканы, прамавугольнай формы, чорна-зялёнага колеру, сшыты з дзвюх полак. Дывановую кампазіцыю выраба складае раслінна-геаметрычны арнамент з выявы вянка з кветак, завіткаў і лісця ў цэнтры выраба. З усіх бакоў вянка, па вуглах выраба, размешчаны вялікія выявы галінак з завіткамі і кветкамі. Выраб акаймаваны зігзагападобнай лініяй з раслінна-геаметрычнымі матывамі і бардзюрам з асобных прамавугольнікаў, у цэнтры якіх маленькія квадраты.

Дароўка Марыя Апанасаўна
в. Астроўшчына

1940-1950

Лён, воўна, бавоўна.
Ткацтва, двухбаковы перабор
з прыцёскай асновай, ручная работа.

130,0 x 198,0 см

ПГАЗ КП4-1035



Посцілка

Выраб дамаітканы, прамавугольнай формы, чорна-блакітнага колеру, сшыты з дзвюх полак. Дывановую кампазіцыю выраба складае раслінна-геаметрычны арнамент з медальёнай выявы вянка з кветак, лісця, галінак і завіткаў у цэнтры выраба. З усіх бакоў медальёна — выявы стылізаваных вазонаў з ружамі. Па краях вузкага боку — палоскі-слупкі з перахватамі. Выраб акаймоўвае гірлянда з вялікіх і маленькіх вертыкальных слупкоў і квадратаў і бардзюр з маленькіх квадрацікаў, размешчаных у шахматным парадку..

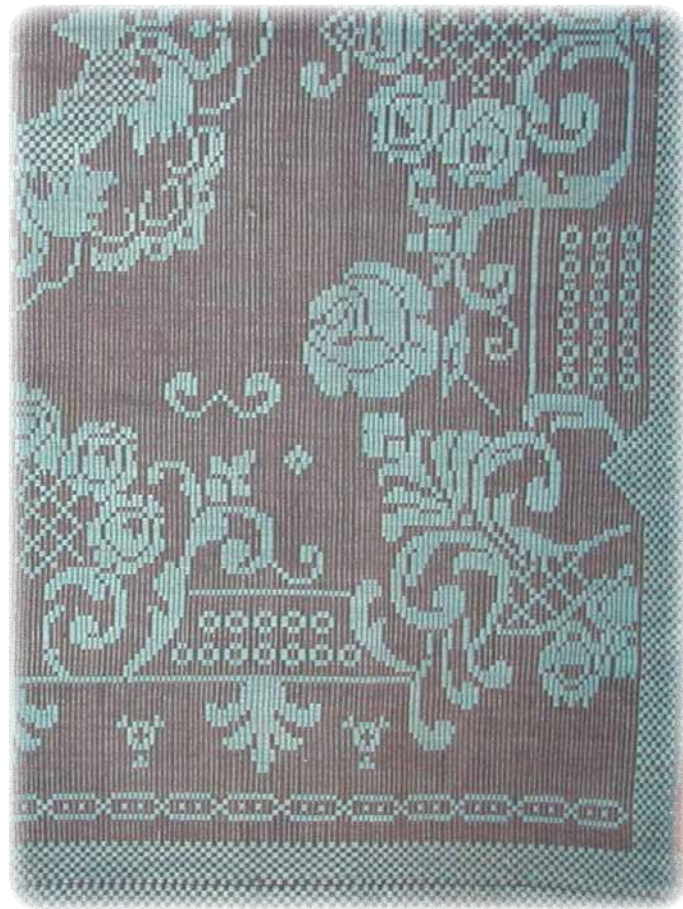
Дароўка Марыя Апанасайна
в. Астроўшчына

1940-1950

Лён, воўна, бавоўна. Ткацтва, двухбаковы перабор з прыцёскай асновай, ручная работа.

130,0 x 198,0 см

ПГАЗ КП4-1036



Посцілка

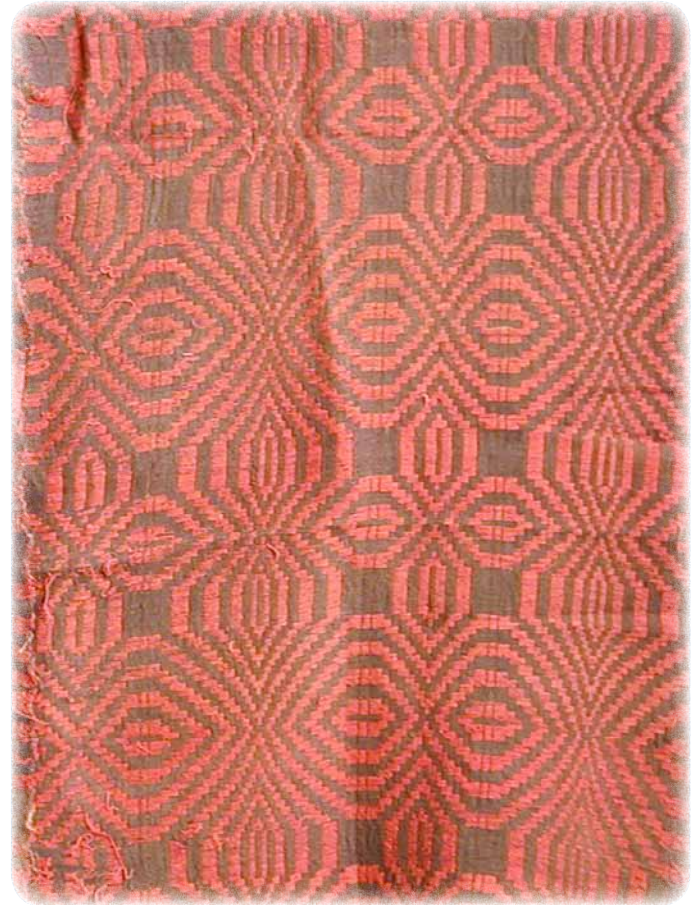
Выраб дамаітканы, прамавугольнай формы, ружова-шэрага колеру, сшыты з двюх полак. Кампазіцыю выраба складае геаметрычны арнамент «у васьмёркі». Авалы і шматступенчатыя фігуры, злучаюцца паміж сабой і ўтвараюць выявы, падобныя на лічбу «8»

Ясіпёнак Я.Г.
в. Падкасцельцы
1920-1930

Лён, воўна.
Ткацтва, двухбаковы перабор з прыціскай
асновай, ручная работа.

132,0 x 168,0 см

ПГАЗ КП5-2359



Посцілка

Выраб дамаіткі, прамавугольнай формы, бела-бледна-жоўтага колеру, сшыты з двюх полак. Кампазіцыю выраба складае геаметрычны арнамент з вертыкальных слупкоў рознай шчыльнасці і чаргавання квадратаў і прамавугольнікаў, якія ўтвараюць ламаныя лініі слупкоў, вялікія і маленькія квадраты.

Міхаленка Д.А.

1920-1930

Воўна, бавоўна.

Ткацтва чатырохнітовае двухуточнае,
ручная работа.

132,0 x 198,0 см

ПГАЗ КП5-2362



Посцілка

Выраб дамаіткі, сшыты з дзвюх полак чорна-рабінавага колеру. Дывановую кампазіцыю выраба ўтварае геаметрычны арнамент з выявамі вялікіх і маленькіх прамавугольнікаў і квадратаў размешчаных у шахматным парадку.

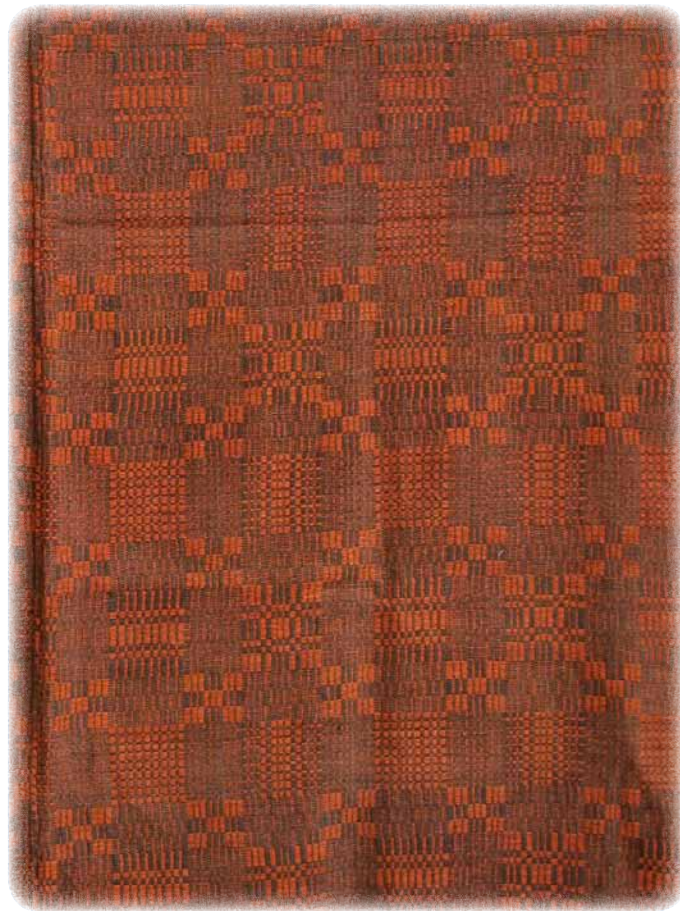
Самоковіч Е.П.
г. Полацк

1940-1950

Лён, бавоўна.
Ткацтва чатырохнітовае двуххутчнае,
ручная работа.

150,0 x 160,0 см

ПГАЗ КП7-3715



Посцілка

Выраб дамаатканы, карычнева-рабінавага і чорнага колераў, сшыты з дзвюх полак. Кампазіцыю выраба складае геаметрычны арнамент з вертыкальных і гарызантальных палос рознай шырыні, якія перасякаюцца і ўтвараюць вялікія і маленькія прамавугольнікі, квадраты, ступенчатыя ромбы.

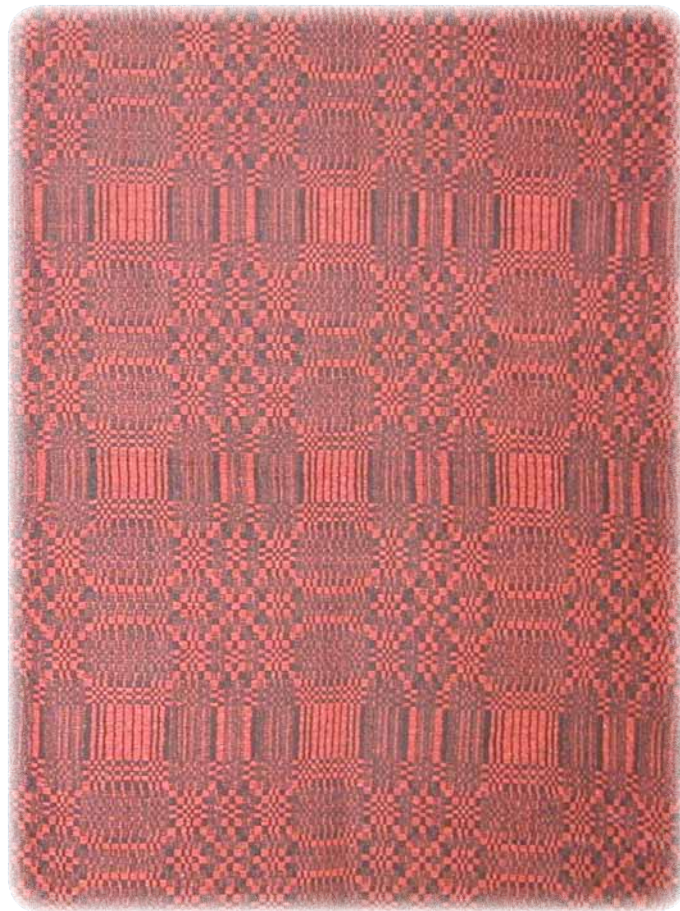
Самуковіч Я.П.
г. Полацк

1940-1950

Воўна, бавоўна.
Ткацтва чатырохнітовае двухуточнае,
ручная работа.

142,0 x 198,0 см

ПГАЗ КП7-3716



Посцілка

Выраб даматканы, чорна-бардовага колеру, сшыты з дзвюх полак. Кампазіцыю выраба складае геаметрычны арнамент «у акенца» з вялікіх і маленькіх квадратаў і прамавугольнікаў, злучаных паміж сабой, якія ўтвараюць мноства вялікіх квадратаў.

Самуковіч Е.П.
г. Полацк

1950-1950

Лён, воўна.
Ткацтва чатырохнітовае двухуточнае,
ручная работа.

160,0 x 198,0 см

ПГАЗ КП7-3726



Посцілка

Выраб даматканы, шэра-малінавага колеру, сшыты з двох полак. Кампазіцыю выраба складае геаметрычны арнамент «у васьмёркі» з вертыкальных прамавугольных слупкоў, якія ўтвараюць многаступенчатыя фігуры рознай канфігурацыі, злучаныя паміж сабой у выглядзе лічбы «8»

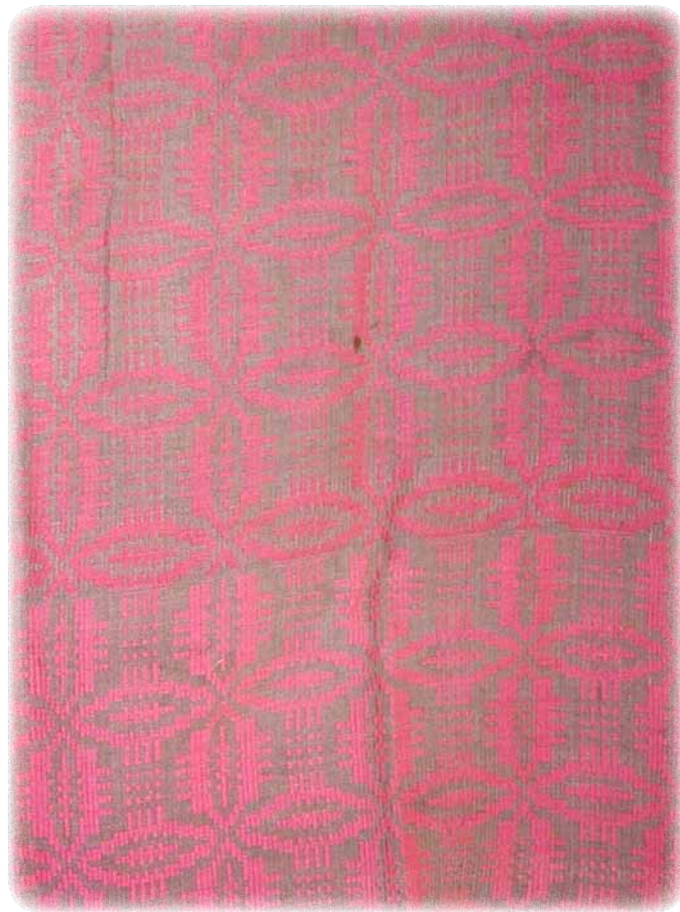
Самуковіч Я.П.
г. Полацк

1940-1950

Лён, воўна.
Ткацтва чатырохнітовае двухуточнае,
ручная работа.

140,0 x 180,0 см

ПГАЗ КП7-3727



Посцілка

Выраб даматканы, чорна-тэракотавага колеру, сшыты з дзвюх полак. Кампазіцыю выраба складае геаметрычны арнамент, які ўяўляе сабой спалучэнне рознай велічыні квадратаў і прамавугольнікаў, што ўтвараюць кругападобныя фігуры.

невядомы

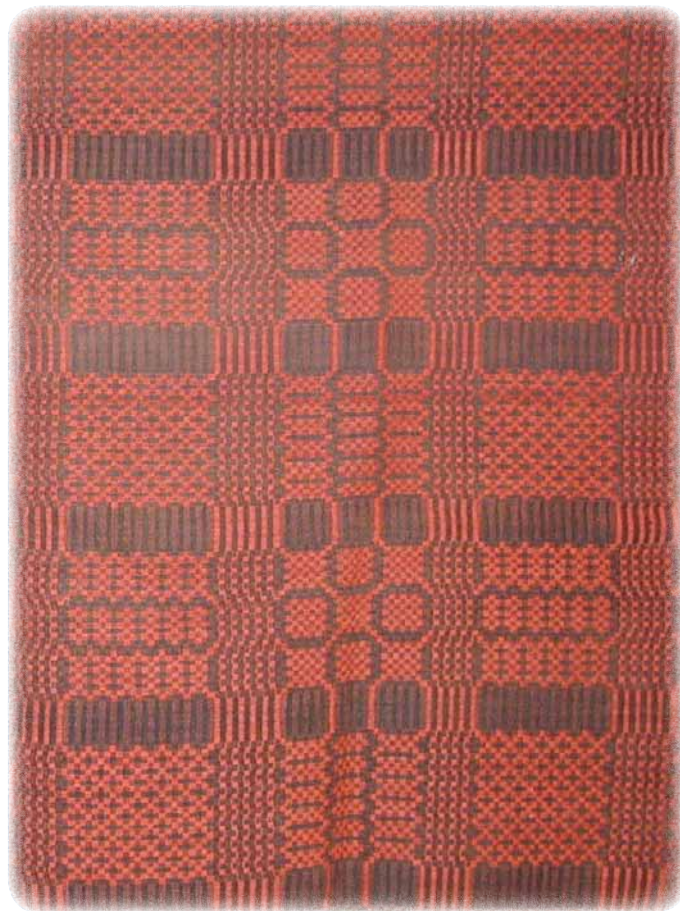
1920-1930

Лён, воўна.

Ткацтва чатырохнітовае двуххутчнае, ручная работа.

148,0 x 176,0 см

ПГАЗ КП7-4002



Посцілка

Выраб дамаатканы, шэра-зялёна-малінавага колеру, сшыты з дзвюх полак. Кампазіцыю выраба складае раслінна-геаметрычны арнамент. У цэнтры - стылізаваная выява буйных чатырохпялёсткавых кветак, паміж якімі разеткі з вялікіх і маленькіх прамавугольнікаў і квадратаў. Па перыметры бардзюр з хвалепадобных ліній. Выраб абвязаны буйнымі сеткавымі карункамі чорнага колеру з прышытымі да іх разнакаляровымі кутасамі.

Невядомы .

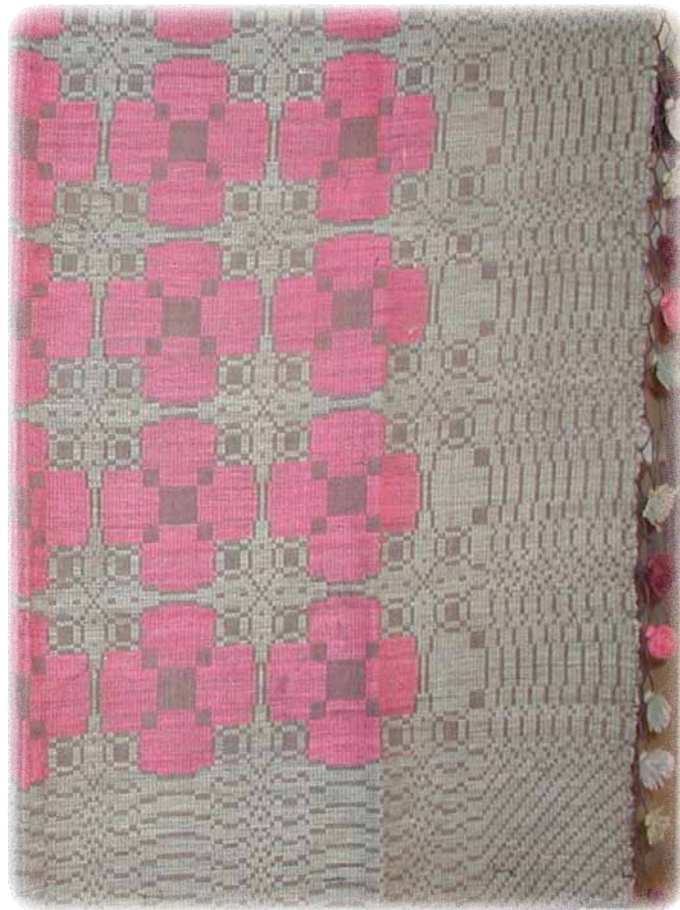
1935-1937

Лён, воўна.

Ткацтва чатырохнітовае двухуточнае, вязанне кручком, ручная работа.

140,0 x 148,0 см

ПГАЗ КП7-4016



Посцілка

Выраб дамаіткі, зялёна-чорнага колеру, сшыты з дзвюх полак. Кампазіцыю выраба складае геаметрычны арнамент «у васьмёркі» са спалучэння вялікіх і маленькіх шасцівугольных элементаў, якія нагадваюць дзве васьмёркі, якія перасякаюцца пад прамым вуглом.

Капун С.Н.
в. Жэўнова

1940-1950

Воўна, бавоўна.
Ткацтва чатырохнітовае двуххутчнае,
ручная работа.

142,0 x 184,0 см

ПГКЗ КП11-6713



Посцілка

Выраб дамаіткань, чорна-малінавага колеру, сшыты з двох полак. Геаметрычны арнамент выраба складаецца са спалучэньня квадратаў і прамавугольнікаў, што злучаюцца паміж сабой і ўтвараюць кругападобныя фігуры, якія пранікаюць адна ў адну.

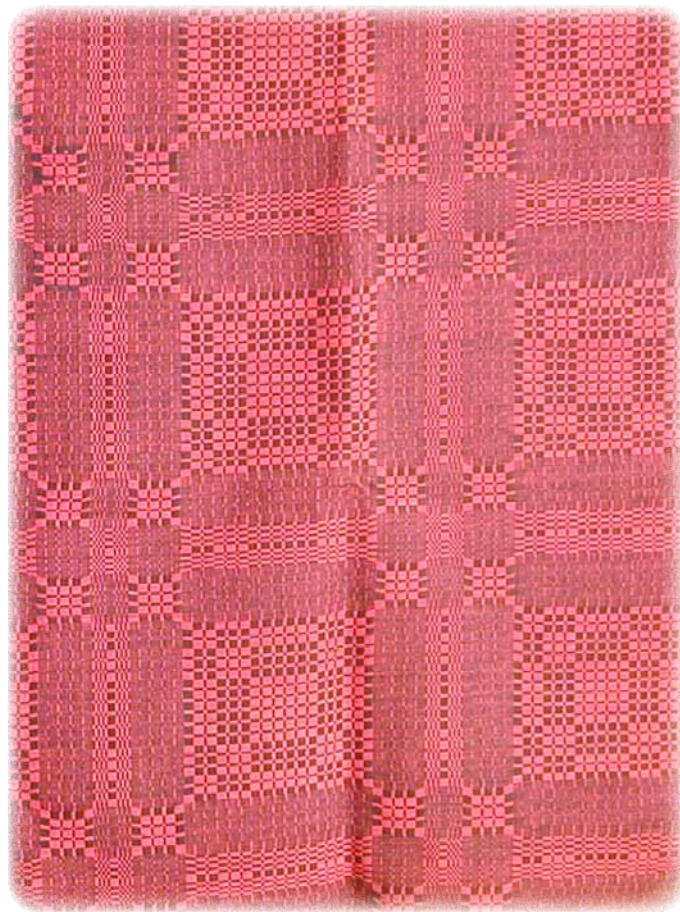
Брыль З.П..
в. Ліцвінава

1940-1950

Лён, воўна.
Ткацтва чатырохнітовае двухуточнае,
ручная работа.

155,0 x 198,0 см

ПГКЗ КП11-6727



Посцілка

Выраб дамаіткі, бела-зялёнага колеру, сшыты з дзвюх полак. Кампазіцыю выраба ўтварае геаметрычны арнамент з рапортным малюнкам у выглядзе вялікіх квадратаў з паласатымі парнымі квадратамі па вуглах, злучаных паміж сабой, і буйной фігурай у выглядзе квадрата з маленькіх квадрацікаў і прамавугольнікаў.

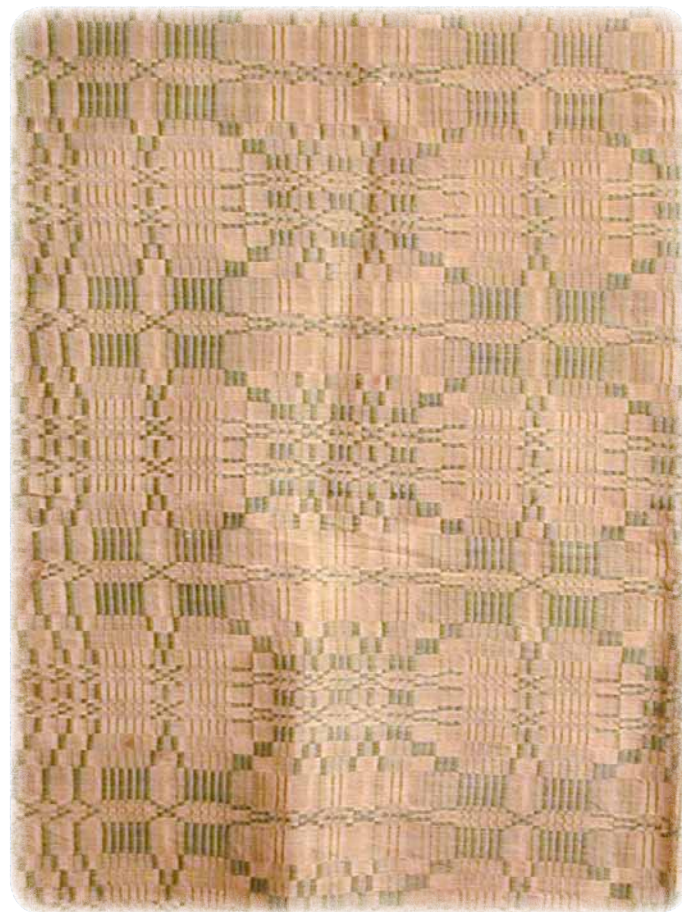
Яблонская А.М.(1912- 1978)
в.Рубанава

1945-1955

Лён, воўна.
Ткацтва чатырохнітовае двухуточнае,
ручная работа.

123,0 x 193,5см

ПГКЗ КП11-6741



Посцілка

Выраб дамаканы, рознакаляровы, сшыты з дзвюх полак. Кампазіцыю выраба ўтварае геаметрычны арнамент з вертыкальных і гарызантальных палос рознай шырыні, якія перасякаюцца паміж сабой і ўтвараюць квадраты і прамавугольнікі рознай шырыні.

Атрошчанка М.Г. (1902- 1945)
в. Верасы

1940-1945

Воўна.
Ткацтва чатырохнітовае двухуточнае,
ручная работа.

197,0 x 127,0см

ПГКЗ КП15-12194



Палатно на посцілку

Выраб дамаатканы, прамавугольнай формы, чырвона-чорнага колеру. Геаметрычны арнамент выраба ўяўляе сабой сетку з ромбаў, што ўпісаны адзін у адзін і чаргуюцца ў шахматным парадку. Па краям – вялікія і маленькія мохрыкі.

Шаруха Марыя Касьянаўна. (1896-1972),
в. Ульянава

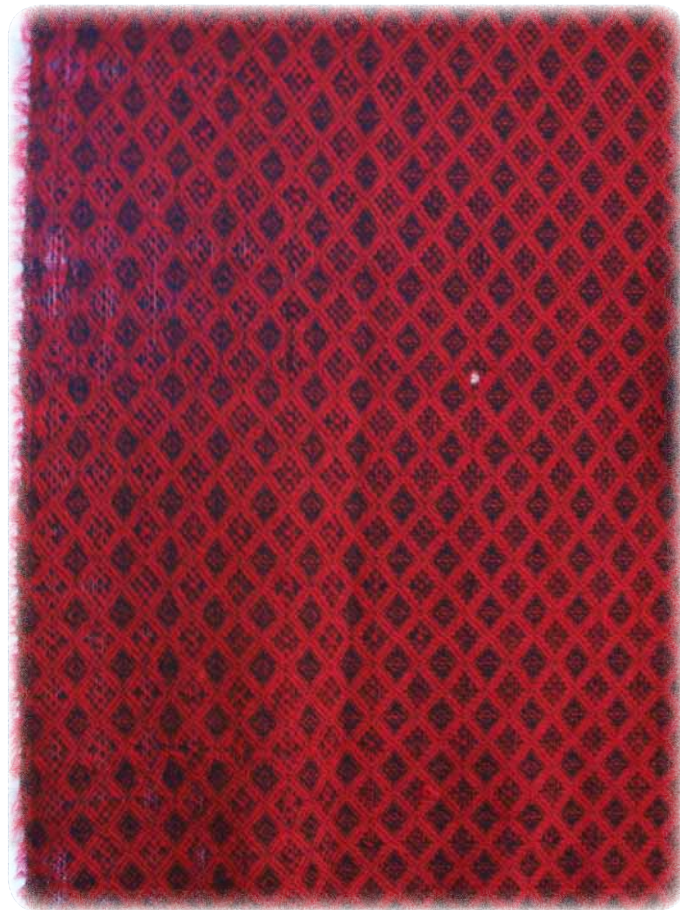
1940-1950

Воўна.

Ткацтва чатырохнітовае двухуточнае, саржавае перапляценне «кажушжом», ручная работа.

73,0 x 133,0 см

ПГКЗ КП15-13677



Посцілка

Выраб даматканы, шэрага колеру, сшыты з дзвюх полак прамавугольнай формы. Выраб вытканы геаметрычным арнамантам «у елачку». З вузкага боку выраб падшыты машынным швом.

Мацецкая А.М.(1939 г.н.)
г. Полацк

1950-1955

Бавоўна, адбелены лён.
Ткацтва чатырохнітовае еднаўточнае, машыннае шво, ручная работа.

194,0 x 150,0см

НПГКМЗ КП18-21014



Палатно на посцілку

Вузкае доўгае (1 шырыня станка) дамадкае палатно бела-чырвонага колеру. Кампазіцыю выраба ўтварае геаметрычны арнамент з прамавугольнікаў і квадратаў рознай велічыні, якія кампануюцца ў буйныя кругападобныя фігуры.

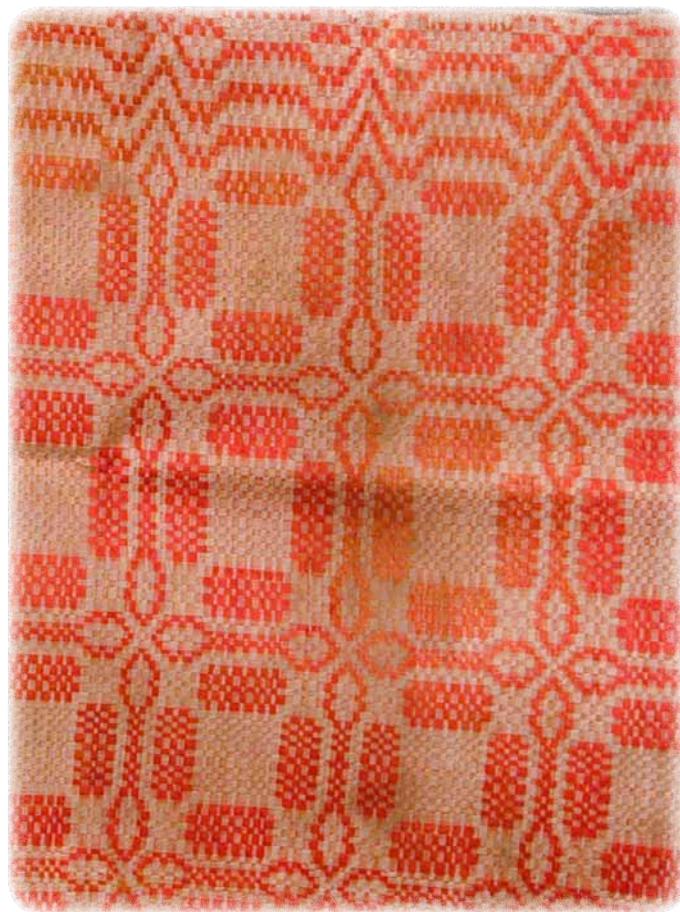
Мацецкая А.М. (1939 г.н.)
г. Полацк

1950-1955

Бавоўна, акрыл.
Ткацтва чатырохнітовае двухуточнае,
ручная работа.

171,5 x 61,9см

НПГКМЗ КП18-21015





Посцілка

Выраб даматканы, карычнева-аранжавага колеру, сшыты з дзвюх полак. Кампазіцыю выраба ўтварае геаметрычны арнамент з прамавугольнікаў і ромбаў рознай велічыні, якія злучаюцца і ўтвараюць фігуры рознай формы.

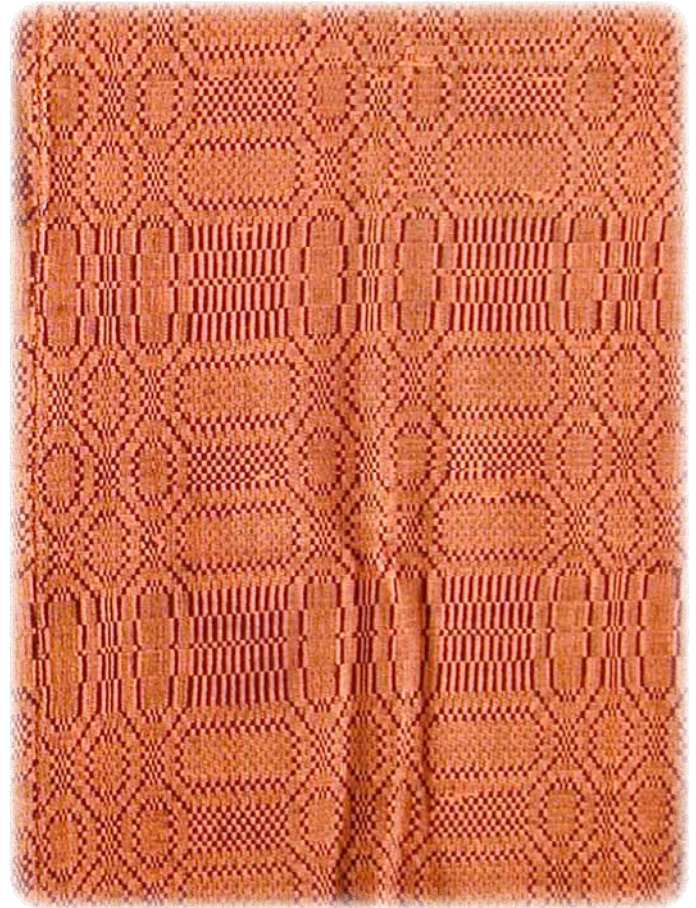
Варанько Л.І.(1928 г.н.)
в. Забор'е

1950-1960

Бавоўна, воўна.
Ткацтва чатырохнітовае двухуточнае,
ручная работа.

152,0 x 182,5см

НПГКМЗ КП19-23640





ШАРКАЎШЧЫНСКІ РАЁН



Посцілка

Выраб дамаатканы, бэзава-белага колеру, сшыты з дзвюх полак. Кампазіцыю выраба складае геаметрычны арнамент з падоўжаных палос. Вузкія ўтвораны вялікімі шашачнымі квадратамі, якія злучаны паміж сабой палосамі. Шырокія - паласой, абапал якой зубчастыя палосы.

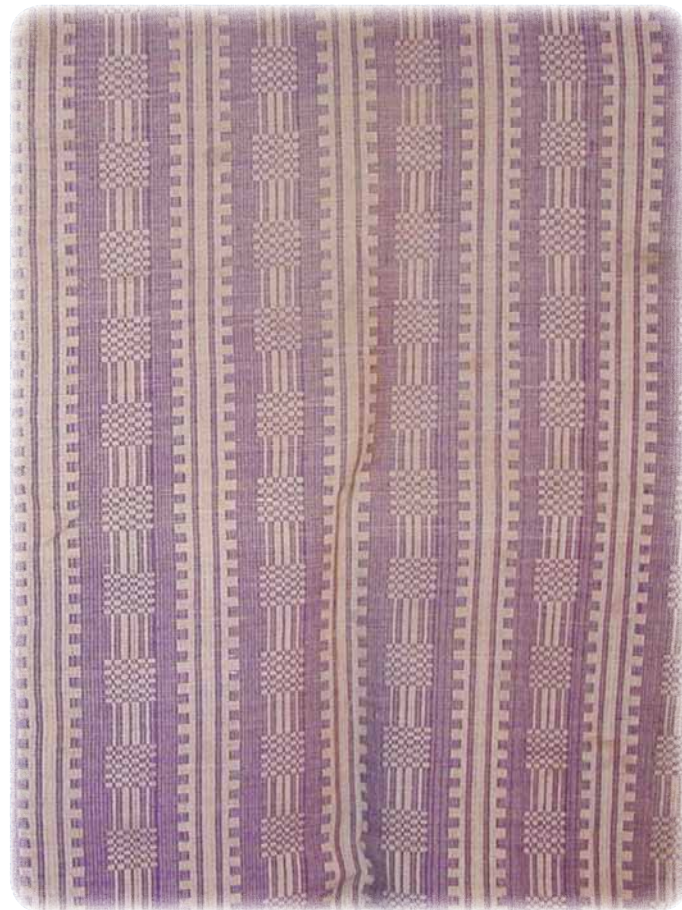
Бука З.І.(1910-1986)
в. Гравісы

1935-1940

Лён, воўна, бавоўна.
Ткацтва чатырохнітовае двухуточнае,
ручная работа.

188,0 x 132,0 см

ПГАЗ КП7-4046



Посцілка

Выраб дамаітканы, чорна-зялёнага колеру, сшыты з дзвюх полак. Кампазіцыю выраба складае геаметрычны арнамент з ступенчатых ромбаў і квадратаў, унутры якіх маленькія ромбы і квадраты..

Касцюкевіч Н.А.(1923 г.н.)
в. Бялінаўшчына

1940-1950

Лён, воўна.
Ткацтва чатырохнітовае двуххутчнае,
ручная работа.

147,0 x 163,0 см

ПГАЗ КП8-4810



Посцілка

Выраб дамаітканы, бардовага колеру, сшыты з дзвюх полак. Упрыгожаны вышыўкай раслінным арнамантам з рознакаляровых стылізаваных кветак, бутонаў, лісця. З усіх бакоў выраб падшыты шлякам фабрычнай тканіны малінавага колеру.

Цітовіч Я.М.(1897- 1986)
в. Свіла

1930-1940

Воўна, шоўк, крамная тканіна..
Ткацтва двухнітовае, палатнянае перапляценне,
вышыўка гладдзю, ручная работа.

225,0 x 140,0 см

ПГАЗ КП8-4824





Палатно на посцілку

Вузкае доўгае (1 шырыня станка) даматканае палатно чырвона-шэра-чорнага колеру. Кампазіцыю выраба складае геаметрычны арнамент з вертыкальных і гарызантальных палос, якія перасякаюцца і ўтвараюць квадраты.

невядомы

в. Ст. Запалоўе, ????-р-н /Віцебская вобл./БССР

1930-1940

Лён, воўна.

Тацтва чатырохнітовае двухуточнае, ручная работа.

80,0 x 160,0 см

ПГАЗ КП7-4055/1



Посцілка

Выраб дамаітканы, прамавугольнай формы паліхромны, сшыты з дзвюх полак. Дывановую кампазіцыю выраба ўтварае геаметрычны арнамент з вялікіх ромбаў, у перасячэнні якіх атрымліваюцца маленькія. З вуглоў самага вялікага ромба прарастаюць лопасці-пялёсткі і пяць маленькіх квадратаў, якія злучаюцца ў кветку. Дэкор маленькіх ромбаў складаецца з васьміпялёсткавых зорак. З шырокай стараны выраб падшыты тканінай светла-ружовага колеру. З вузкай – выткана паласа жоўта-чырвона-шэрага колеру.

Працко Васіліса Маркіянаўна (1860?- 1940?)/
в. Зелянога/ Васілівіцкі ўезд/
Гомельская вобл/ Расійская імперыя.

1900-1920

Лён, воўна.
Ткацтва браннае, ручная работа

143,5 x 212,0см
ПГКЗ КП12-7194



Посцілка

Выраб даматканы, беллага колеру, сшыты з дзвюх полак. Дывановую кампазіцыю выраба ўтварае раслінна-геаметрычны арнамент. У цэнтры – васьміканцовая зорка ад якой адыходзяць галінкі з кветкамі і лісцем. З чатырох бакоў зоркі – галінкі з буйнымі бутонамі. Пасярэдзіне іх знаходзяцца выявы кветкі са скругленымі канцамі з двух бакоў якой – выявы бутонаў і лісця. З вонкавага боку – гірлянда са стылізаваных кветак з буйной выявай хвалепадобнай галінкі з лісця і кветкамі, яе аблямоўваюць хвалепадобныя герлянды з моцна стылізаваных кветак.

Леановіч Яўгенія Ўладзіміраўна.(1920-?)
в. Пушча/ Мінская вобл./ БССР
1950-1960

Бавоўна, шоўк. Ткацтва, двухбаковы перабор
з прыціскальнай асновай, ручная работа.

183,0 x 129,0 см

ПГКЗ КП13-8984



Посцілка вясельная

Выраб даматканы, белага колеру. Дывановую кампазіцыю выраба складае рознакаляровы раслінна-геаметрычны арнамент з выявамі ружаў з лісцем, якія ўтвараюць вянок, у цэнтры якога, дзве кароны. З чатырох бакоў вянка аблямоўваюць паскі з палосак, па вуглах якіх размяшчаюцца складаныя фігуры прамавугольнікаў. Выявы вянкаў з вялікімі ружамі аблямоўваюць васьміканцовыя зоркі. З вонкавага боку - вертыкальны бардзюр з выявай стылізаваных кветак рознага колеру.

Драко Ганна Міхайлаўна (1941 г.н.)
в. Перавоз/Мінская вобл./ БССР

1973-1975

Лён, бавоўна, ірыс.
Ткацтва выбарнае, ручная работа.

194, 0 x 120,0см

ПГКЗ КП15-13009





Аднаўточнае: адна сістэма асноўных і адна сістэма ўточных нітак. Уточная нітка адначасова стварае ўзор і фонавае палатно. Такое ткацтва дазваляе атрымаць палатнянае, рапсавое, саржавае, паўажурнае і ячэйстае перапляценне.

Двухуточнае: адна сістэма асноўных і дзве сістэмы ўточных нітак: адна ўдзельнічае ў стварэнні палатна, другая - у стварэнні ўзора. «Дымка» - характэрны рэльефны шашачны арнамент, які ствараецца ніцямі дадатковага ўзорнага ўтку, пракінутага праз усю шырыню тканіны. Разнастайнасць узораў дасягаецца рознымі варыянтамі накідання ніцей асновы ў ніты з парадкам ходу на панажах.

Двухбаковы перабор з прыцёскай асновай (нар. назвы «ўшмат нітоў», «уматузы», перабіранае): узор у выглядзе двухбаковага ўточнага насцілу ўтвараецца ніткай узорнага ўтку, якая пракладаецца праз усю шырыню тканіны. Узор набіраецца на дошчачку-бральніцу, толькі не па ліку нітак, а па ліку слупкоў, падзеленых страчавымі ніткамі. Узорны зеў фіксуецца паўнітамі ці шнурочкамі-матузамі.



Геаграфічны паказальнік

Апідомы 5.1

Асецішча 3.14, 3.15

Астроўшчына 6.2, 6.3, 6.4

Бабышкі 4.9, 4.10, 4.11

Барсукі 4.6

Брэдава 4.7

Бялінаўшчына 8.2

Валкалата 3.22

Варонкі 4.5

Верасы 6.16

Ветахмо 3.27

Віргіні 3.23, 3.24, 3.25, 3.26

Вязаўшчына 5.2

Глыбокае 2.3

Гравісы 8.1

Дзісна 4.12

Дзярновічы 1.1

Жэўнова 6.13

Забелле 2.1

Забор'е 7.1

Залеські 2.6

Зелянога 9.2

Камаі 5.6

Ласі 2.5

Ліцвінава 6.14

Лугаўцы 4.8

Масюціна 2.4

Мосар 2.2

Новікі 1.6

Падкасцельцы 6.5

Палессе 5.3

Перавоз 9.4

Полацк 6.8, 6.9, 6.10,

6.18, 6.19

Пушча 9.3

Росіца 1.2, 1.4

Рубанава 6.15

Свіла 8.3

Свіраны 5.7

Слабада 3.2, 3.3, 3.4,

3.5, 3.6, 3.7, 3.8, 3.9,

3.10, 3.13, 3.16, 3.17,

3.18, 3.19, 3.20, 3.21

Ст. Запалоўе 9.1

Сянькова 1.5

Трабшэвічы 5.4, 5.5

Ульянава 6.17

Фядоркі 3.11, 3.12

Цвеціна 4.13

Шатраўкі 4.1, 4.2, 4.3, 4.4

Шатрова 1.3

Імянны паказальнік выканаўцаў

Агапонька Я.А. 3.15
Адамовіч М.А. 4.9, 4.11
Атрошчанка М.Г. 6.16
Аючонак З.П. 4.6
Бабоўка З.Ф. 3.13, 3.18
Барвячонак Л.М. 2.6
Баўтун П.М. 5.4, 5.5
Брыль З.П. 6.14
Бука З.І. 8.1
Буяліч Я.А. 3.24, 3.25, 3.26
Буяльская І.М. 3.9,
3.10, 3.16, 3.17
Бялевіч М.Л. 4.1, 4.2
Варанько Л.І. 7.1
Гайдук а.м. 3.2, 3.3,
3.4, 3.5, 3.6

Дароўка М.А. 6.3, 6.4
Драко Г.М. 4.12
Кавалёнак А.Е. 2.3
Каптун С.Н. 6.13
Карэннік В.М. 1.6
Касцюкевіч Н.А. 8.2
Кулік Л.М. 2.4
Ліманаўская В.М. 4.13
Марынская А.К. 1.5
Мацвеевка Н. 3.27
Мацецкая Я.М. 6.18, 6.19
Міхаленка Д.А. 6.6
Мончык В.Я. 2.5
Мятла М.В. 4.3
Пупкевіч Ю.Н. 5.2
Рудак Я.П. 4.4

Саковіч Б.Б. 2.2
Самуковіч Е.П. 6.8, 6.9,
6.10,
Свірко Н.А. 4.5
Сліжэўская С.Л. 5.7
Ткачэнка М.С. 1.2, 1.4
Цітовіч Е.М. 8.3
Цішонак Л.Р. 4.8
Шатэр М.С. 1.3
Яблонская А.М. 6.15
Якімёнак Б.І. 3.20, 3.21
Янкоўская М.Ф. 3.8
Януковіч І.І. 3.22
Ясіпёнак Я.Г. 6.5

Посцілкі ў музеі традыцыйнага ткацтва Паазер'я

Верхнядзвінскі р-н 1.1, 1.2, 1.6

Глыбоцкі р-н 2.1

**Докшыцкі р-н 3.1, 3.5, 3.7, 3.11,
3.12, 3.14, 3.19, 3.23,**

Міёрскі р-н 4.2, 4.7, 4.10

Пастаўскі р-н 5.3

Полацкі р-н 6.2, 6.7, 6.17

Гомельская вобл. 9.2

Мінская вобл. 9.4

Літаратура

1. Традицыйная мастацкая культура беларусаў. У 6 т. Т. 2. Віцебскае Падзвінне/ Т.Б. Варфаламеева, А.М. Боганева, М.А. Козенка і інш.; Складальнік Т.Б. Варфаламеева. - Мн.: Бел. навука, 2004. - 910 с.
2. Беларусы. Т. 8. Дэкаратыўна-прыкладное мастацтва/ Я.М. Сахута; рэдкал.: А.І. Лакотка і інш.; Нац. акад. Беларусі, Ін-т мастацтвазнаўства, этнаграфіі і фальклору імя К. Крапівы. - Мн.: Бел. навука, 2005. - 351 с.: іл.
3. Фадзеева В. Беларускі ручнік/ Афарм. І.А. Дзямкоўскага. - Мн.: Полымя, 1994. - 327 с.: іл.
4. Курилович А.Н. Белорусское народное ткачество. - Мн.: Наука и техника, 1981. - 119 с., ил.
5. Помнікі этнаграфіі: Методыка выяўлення, апісання і збірання/ Беларус. дабраахвот. т-ва аховы помнікаў гісторыі і культуры, Сектар этнаграфіі і фальклору АН БССР; Пад рэд. В.К. Бандарчыка. - Мн.: Навука і тэхніка, 1981. - 150 с., іл.
6. Промыслы і рамёствы Беларусі / В.К. Бандарчык, В.С. Цітоў, Л.І. Мінько і інш. - Мн.: Навука і тэхніка, 1984 - 192с., іл.
7. Селивончик В.И., Винникова М.Н. Возрождение ремесла: Пособие по узорному ручному ткачеству. - Мн.: Полымя, 1993. - 142 с.: ил.
8. Этнаграфія Беларусі: Энцыкл. (Беларус. Сав. Энцыкл.; Рэдкал.: І.П. Шамякін (гал. рэд.) і інш. - Мн.: БелСЭ, 1989. - 575 с.: іл.

НАЦЫЯНАЛЬНЫ ПОЛАЦКІ ГІСТОРЫКА-КУЛЬТУРНЫ
МУЗЕЙ-ЗАПАВЕДНІК

© укладальнік: ДАМАСКІНА ВОЛЬГА
ст. навуковы супрацоўнік

друк выкананы на абсталяванні
навукова-інфармацыйнага аддзела НППКМЗ

Музей традыцыйнага ткацтва Паазер'я
г. Полацк, вул. Войкава, 1
2009